

3. CZ-NACE 14 - VÝROBA ODĚVŮ

3.1 Charakteristika odvětví

Odvětví výroby oděvů je vzhledem k vysokému podílu ruční práce na výrobku náročné na pracovní sílu. K základním požadavkům kladeným na jeho módní kolekce patří rychlá reakce výroby na sezónní vlivy a požadavky zákazníků. Převažuje výroba v malých sériích a stále více se zde uplatňuje zakázková konfekční výroba (konfekce na míru), včetně souvisejících služeb, jako jsou módní poradenství nebo úpravy oděvů.

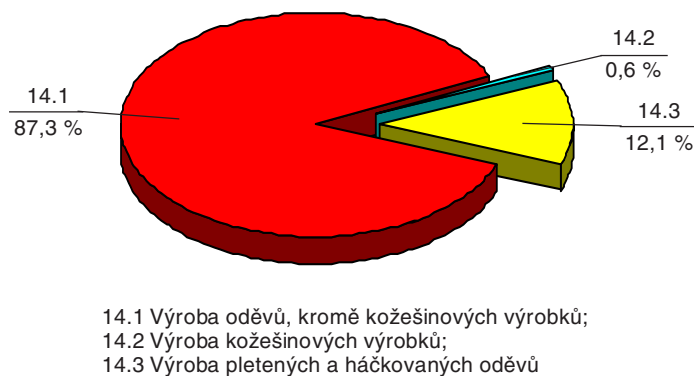
V rámci Klasifikace ekonomických činností (CZ-NACE) je oděvní výroba zařazena v oddílu 14 s následujícími obory:

- 14.1 Výroba oděvů, kromě kožešinových výrobků;
- 14.2 Výroba kožešinových výrobků;
- 14.3 Výroba pletených a háčkových oděvů.

Nejvýznamnějším oborem je CZ-NACE 14.1, který zahrnuje výrobu svrchních oděvů včetně pracovních oděvů, kožených oděvů, osobního prádla, ostatních oděvů a oděvních doplňků.

Od roku 2009 klasifikace CZ-NACE nahradila Odvětvovou klasifikaci ekonomických činností (OKEČ). Došlo také ke změně struktury číselníků např. výroba punčochových výrobků a ostatních pletených a háčkových oděvů (pulovry, vesty, svetry, trička) byla z textilní výroby (OKEČ 17) převedena pod oděvní výrobu (CZ-NACE 14.3). Úprava a barvení kožešin z výroby oděvů (OKEČ 18) přešla pod úpravu a barvení kožešin (CZ-NACE 15.1).

Podíl těchto tří oborů na celkových tržbách za prodej vlastních výrobků a služeb v roce 2009 odvětví CZ-NACE 14 ukazuje graf 3.1.



Pozn: údaje v běžných cenách
Pramen: předběžné údaje ČSÚ; rok 2009 - vlastní odhad MPO

Graf 3.1 Podíly oborů CZ-NACE 14 na tržbách za prodej vlastních výrobků a služeb v roce 2009

3.2 Pozice odvětví v rámci zpracovatelského průmyslu

Na tržbách za prodej vlastních výrobků a služeb v rámci zpracovatelského průmyslu se oděvní průmysl v roce 2009 podílel 0,6 %, na účetní přidané hodnotě 1,1 % a na počtu zaměstnanců 1,9 %. Podíl na tržbách a na účetní přidané hodnotě byl v roce 2009 cca na úrovni roku 2008, přičemž zastoupení oděvního průmyslu ve zpracovatelském průmyslu se postupně snižuje. Největší pokles byl zaznamenán u počtu

zaměstnanců, když v roce 2005 činil tento podíl 2,8 %. Odvětví je však nadále důležité pro udržení zaměstnanosti žen, zejména v regionech s dlouholetou tradicí oděvní výroby (kraje Olomoucký, Vysočina, Jihomoravský a další).

Oděvní výroba patří k citlivým odvětvím, která jsou na globálním trhu vystavena značné konkurenci, zejména ze strany třetích zemí s vlastní surovinovou základnou a nízkými mzdovými náklady. Zavedením plné liberalizace obchodu od 1.1. 2005, po skončení platnosti Dohody o textilu a ošacení WTO, tato konkurence dále zesílila. Způsobuje to nejen potíže v přístupu na trh, ale zvyšuje tlak na ceny výrobků, který má za následek odliv práce ve mzdě a přesun výroby dále na východ do zemí s ještě nižšími výrobními náklady nebo rušení neefektivních výrobních procesů. Ekonomická krize tento proces ještě urychlila.

3.3 Hlavní ekonomické ukazatele

3.3.1 Cenový vývoj

Vývoj cenových indexů průmyslových výrobců u jednotlivých výrobků CZ-CPA 14 v letech 2008 a 2009 uvádí tabulka 3.1. Z ní vyplývá, že cenový vývoj v odvětví byl stabilizovaný. U skupiny výrobků 14.1 Oděvy, kromě kožešinových výrobků, došlo v roce 2009 k mírnému nárůstu cenového indexu, pod úroveň inflace. Ve skupině výrobků 14.3 Pletené a háčkové oděvy, včetně punčochových výrobků klesl tento index na 99,3. To svědčí o tom, že právě ve skupině pleteného oblečení konkurence na trhu s oděvními výrobky je nejostřejší.

Podle údajů za říjen 2010 ceny průmyslových výrobců v odvětví CZ-NACE 14 meziročně mírně poklesly na 99,9.

Tabulka 3.1 Index cen průmyslových výrobců v letech 2008 - 2009

Název	Kód CZ-CPA	Průměr od počátku roku	
		2008	2009
Oděvy, kromě kožešinových výrobků	14.1	100,1	100,2
Kožešinové výrobky	14.2	x	x
Pletené a háčkové oděvy	14.3	99,2	99,3
Oděvy	14	100,0	100,1

Pramen: ČSÚ

Pozn: stejné období předchozího roku = 100

3.3.2 Základní produkční charakteristiky

V roce 2009 oproti roku 2005 poklesl počet podnikatelských subjektů v odvětví CZ-NACE 14 o více než 7 %. Největší počet podniků je evidován v oboru 14.1 Výroba oděvů, kromě kožešinových výrobků, který se na celkovém počtu výrobních subjektů odvětví podílí cca 91 %.

Pod zahraniční kontrolou se nachází pouze necelé 1 % oděvních podniků, ty se však na tržbách za prodej vlastních výrobků a služeb a na účetní přidané hodnotě odvětví podílejí cca 17 %.

Tabulka 3.2 Počet podniků v rámci CZ-NACE 14 v letech 2005 - 2009

	2005	2006	2007	2008	2009
CZ-NACE 14.1	7 647	7 215	7 104	7 224	7 100
CZ-NACE 14.2	128	129	122	135	134
CZ-NACE 14.3	602	592	599	559	550
CZ-NACE 14	8 377	7 936	7 825	7 918	7 784

Pramen: předběžné údaje ČSÚ; rok 2009 - vlastní odhad MPO

Tabulka 3.3 Tržby za prodej vlastních výrobků a služeb v b.c. v letech 2005 - 2009

(tis. Kč)	2005	2006	2007	2008	2009
CZ-NACE 14.1	17 292 595	17 089 329	16 882 566	15 640 746	13 332 071
CZ-NACE 14.2	179 684	198 829	178 426	133 033	94 139
CZ-NACE 14.3	2 556 798	2 508 280	2 251 764	2 041 815	1 842 971
CZ-NACE 14	20 029 078	19 796 438	19 312 755	17 815 594	15 269 181
meziroční index	x	98,8	97,6	92,2	85,7

Pramen: předběžné údaje ČSÚ; rok 2009 - vlastní odhad MPO

Tržby za prodej vlastních výrobků a služeb v b.c., v odvětví CZ-NACE 14, ve sledovaném období vykázaly pokles. Ve srovnání s rokem 2005 se v roce 2009 snížily o téměř 24 %, proti roku 2008 pak meziročně o cca 14 %. Přitom ekonomická recese, stejně jako v textilním průmyslu, se v odvětví projevila již ve druhé polovině roku 2008, kdy se nové zakázky celkem snížily meziročně o více než 14 %. Tento trend pokračuje i v roce 2010. Za období leden - září 2010 organizace s 20 a více pracovníky, ve srovnání se stejným obdobím roku 2009, vykázaly další pokles tržeb za prodej vlastních výrobků a služeb o více než 12 %, z toho tržby z přímého vývozu o téměř 16 %. Největší pokles tržeb zaznamenala výroba ostatních svrchních oděvů CZ-NACE 1413 a výroba osobního prádla CZ-NACE 1414. Nové zakázky celkem se za celé odvětví za období leden až září 2010 meziročně snížily o 5,5 %, z toho ze zahraničí o cca 10 %, naopak tuzemské zakázky vzrostly o téměř 3 %.

Hlavní faktory, které ovlivnily výsledky odvětví v roce 2009:

- ekonomická krize, která se promítla do snížení poptávky po oděvních výrobcích,
- silná konkurence ze strany asijských výrobců (Čína, Turecko, Bangládeš, Indie, Pakistan aj.), která vyvolává silný tlak na ceny,
- uzavřenost třetích trhů.

Logickým důsledkem tohoto vývoje je restrukturalizace odvětví a postupný přechod na „severevropský“ podnikatelský model tj. společnosti si ponechají vývoj, design, marketing a vlastní výrobu přesouvají do zemí s levnější pracovní silou.

Přesto v odvětví oděvní výroby existují firmy, které dosáhly i v těchto obtížných podmínkách dobré ekonomické výsledky. Jedná se zejména o oděvní firmy, které se zaměřují na design, modelovou tvorbu, obchodní činnosti a servis a vlastní výrobu zadávají domácím nebo zahraničním výrobcům, dále firmy, které se zabývají zakázkovou konfekční výrobou tzv. měřenkami. Poměrně slušně se daří také výrobcům outdoorového oblečení a vybavení, kteří si vybudovali dobrou pozici na domácím trhu a postupně pronikají i na trhy zahraniční. Potenciál v tomto oboru stále existuje, protože přibývá lidí, kteří tráví aktivně svůj volný čas.

Účetní přidaná hodnota v běžných cenách v odvětví CZ-NACE 14 v letech 2005 až 2009 je uvedena v tabulce 3.4. Celkový objem účetní přidané hodnoty ve sledovaném období rovněž poklesl. V roce 2009 ve srovnání s rokem 2005 se snížila o více než 6 %. Tento vývoj souvisí se snižováním výroby, tržeb a zaměstnanosti, ale i s odlivem práce ve mzdu, která se však na účetní přidané hodnotě podílí minimálně. Oproti tržbám se v tomto období účetní přidaná hodnota snížila pouze o čtvrtinu, což bylo ovlivněno probíhající restrukturalizací výroby zaměřenou na vlastní modelovou tvorbu a na výrobky s vysokou přidanou hodnotou. V zájmu zachování konkurenceschopnosti je však tento proces třeba urychlit.

Tabulka 3.4 Účetní přidaná hodnota v b.c. v letech 2005 - 2009

(tis. Kč)	2005	2006	2007	2008	2009
CZ-NACE 14.1	7 091 199	8 418 019	6 942 489	6 551 436	6 560 466
CZ-NACE 14.2	69 637	94 043	75 484	56 620	49 296
CZ-NACE 14.3	971 953	1 056 012	915 441	813 567	1 010 547
CZ-NACE 14	8 132 788	9 568 074	7 933 415	7 421 624	7 620 308
meziroční index	x	117,6	82,9	93,5	102,7

Pramen: předběžné údaje ČSÚ; rok 2009 - vlastní odhad MPO

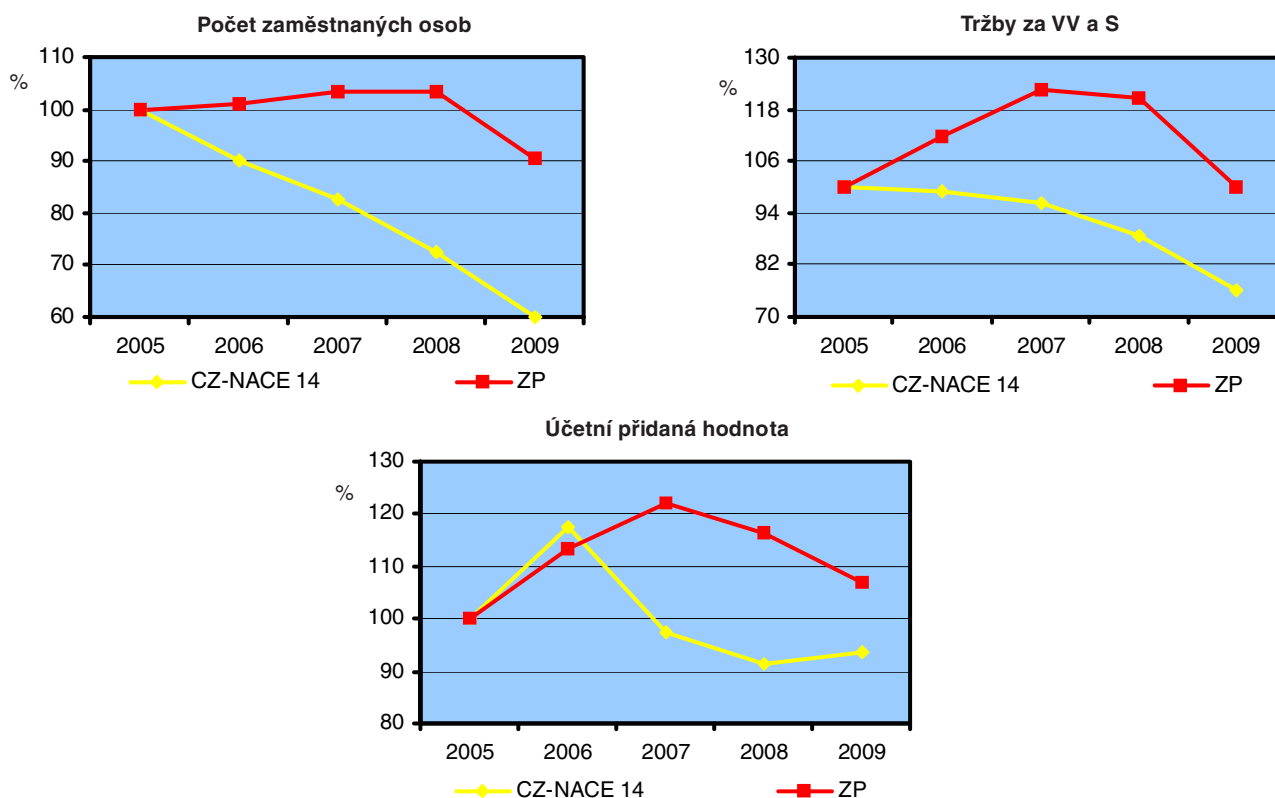
Tabulka 3.5 Počet zaměstnaných osob v letech 2005 - 2009

(osob)	2005	2006	2007	2008	2009
CZ-NACE 14.1	29 074	26 302	24 413	21 364	17 852
CZ-NACE 14.2	327	329	251	205	147
CZ-NACE 14.3	4 329	3 749	3 279	2 895	2 277
CZ-NACE 14	33 729	30 381	27 943	24 464	20 277
meziroční index	x	90,1	92,0	87,5	82,9

Pramen: předběžné údaje ČSÚ; rok 2009 - vlastní odhad MPO

Počet zaměstnaných osob v odvětví od roku 2000 trvale klesá a tento trend bude pokračovat i v budoucnu. Je vyvolán změnou struktury podnikatelských aktivit na již zmiňovaný „severoevropský“ podnikatelský model oděvní výroby, ale i uzavíráním závodů z důvodu nedostatku zakázek. To má pozitivní vliv na růst produktivity práce, která se za posledních pět let zvýšila o více jak 55 %. V samotném roce 2009 zaměstnanost poklesla meziročně o 17,1 % a v období leden až září 2010 v organizacích s 20 a více zaměstnanci se snížil počet pracovníků o dalších téměř 18 %.

Vývoj třech základních produkčních charakteristik odvětví CZ-NACE 14 v běžných cenách, v letech 2005 až 2009 uvádí souhrnně graf 3.2.



Pozn.: údaje v běžných cenách
Pramen: předběžné údaje ČSÚ, rok 2009 vlastní odhad MPO

Graf 3.2 Vývoj základních produkčních charakteristik v letech 2005 - 2009

Tabulka 3.6 Osobní náklady v b.c. v letech 2005 - 2009

(tis. Kč)	2005	2006	2007	2008	2009
CZ-NACE 14.1	5 002 981	4 856 711	4 873 055	4 390 645	3 971 207
CZ-NACE 14.2	55 171	58 429	46 518	40 742	37 044
CZ-NACE 14.3	824 396	771 883	709 413	654 159	581 748
CZ-NACE 14	5 882 548	5 687 022	5 628 986	5 085 546	4 589 999
meziroční index	x	96,7	99,0	90,3	90,3

Pramen: předběžné údaje ČSÚ; rok 2009 - vlastní odhad MPO

Osobní náklady v běžných cenách v roce 2009 ve srovnání s rokem 2008 klesly o 9,7 %. Toto snížení ale není úměrné poklesu zaměstnanosti, který činil 17,1 %. Vývoj ovlivnil především růst mezd, které u organizací s 20 a více zaměstnanci v roce 2009 meziročně stouply o 7,5 %. I když se osobní náklady na zaměstnance zvyšují, levná pracovní síla již nepatří mezi konkurenční výhody odvětví, protože oděvní průmysl vykazuje nejnižší mzdy v celém zpracovatelském průmyslu. Průměrná měsíční mzda v odvětví CZ-NACE v roce 2009 u organizací s 20 a více zaměstnanci činila 13 323 Kč, zatímco průměr za celý zpracovatelský průmysl byl 22 984 Kč. Za období leden až září 2010 průměrná mzda v oděvní výrobě vzrostla o 7,6 %.

3.3.3 Produktivita práce z ÚPH a hrubý operační přebytek

Vývoj vybraných ukazatelů konkurenceschopnosti - produktivity práce z účetní přidané hodnoty a hrubého operačního přebytku v letech 2005 až 2009 je uveden v tabulkách 3.7 a 3.8 a grafech 3.3 a 3.4.

Tabulka 3.7 Produktivita práce z účetní přidané hodnoty v b.c. v letech 2005 - 2009

(tis. Kč/zam.)	2005	2006	2007	2008	2009
CZ-NACE 14.1	243,9	320,1	284,4	306,7	367,5
CZ-NACE 14.2	213,2	285,7	300,3	276,8	335,1
CZ-NACE 14.3	224,5	281,6	279,2	281,0	443,7
CZ-NACE 14	241,1	314,9	283,9	303,4	375,8
meziroční index	x	130,6	90,1	106,9	123,9

Pramen: předběžné údaje ČSÚ; rok 2009 - vlastní odhad MPO

Produktivita práce z účetní přidané hodnoty v odvětví oděvního průmyslu CZ-NACE 14, s výjimkou roku 2007, vykazuje růst, docílený nejen poklesem počtu pracovníků, ale i zásluhou modernizace a restrukturalizace výroby, zaměřené na kvalitní oděvy s vysokým podílem designu. V roce 2009 se produktivita práce v odvětví meziročně zvýšila o téměř 24 %, přesto však její hodnota představovala 57,6 % průměrné produktivity zpracovatelského průmyslu (v roce 2008 tento podíl činil 47,8 %).

Část oděvního průmyslu přesto nadále setrvává na výrobě standardních druhů výrobků, kde je ostrá konkurence ze třetích zemí a na práci ve mzdě, která vytváří nízkou přidanou hodnotu. Její podíl na výrobě se však neustále snižuje.

Tabulka 3.8 Hrubý operační přebytek v b.c. v letech 2005 - 2009

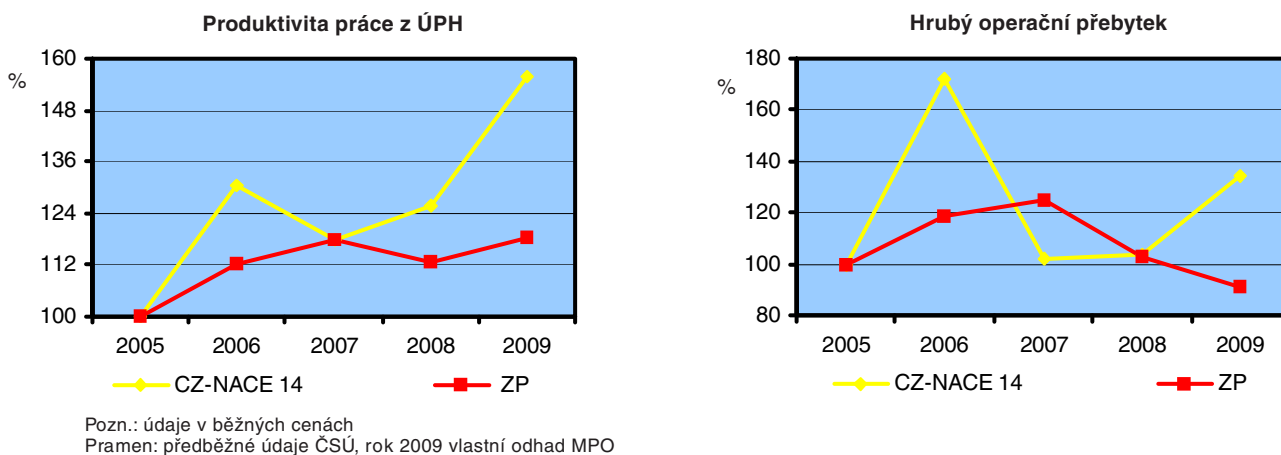
(tis. Kč)	2005	2006	2007	2008	2009
CZ-NACE 14.1	2 088 218	3 561 308	2 069 434	2 160 791	2 589 259
CZ-NACE 14.2	14 466	35 614	28 966	15 879	12 252
CZ-NACE 14.3	147 557	284 129	206 028	159 408	428 798
CZ-NACE 14	2 250 240	3 881 052	2 304 429	2 336 078	3 030 309
meziroční index	x	172,5	59,4	101,4	129,7

Pramen: předběžné údaje ČSÚ; rok 2009 - vlastní odhad MPO

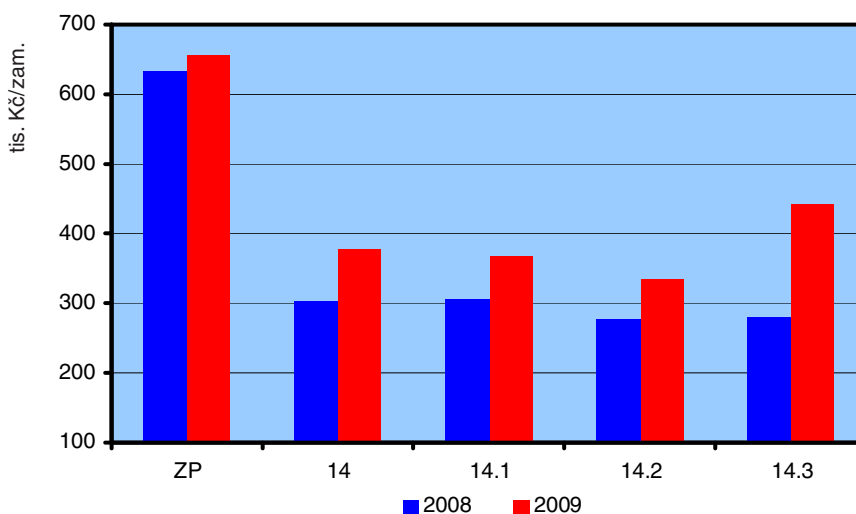
Celkový objem hrubého operačního přebytku vyprodukovaného oděvním průmyslem v roce 2009 činil cca 3 mld. Kč, což oproti roku 2008 znamená navýšení o téměř 30 %. Vývoj tohoto ukazatele ovlivňuje zejména zaměstnanost a úroveň mezd, ale i orientace na výrobky s vysokou užitnou hodnotou tj. oděvy vyrobené z inteligentních textilií („smart textiles“) včetně nanotextilií.

V roce 2009 se v odvětví CZ-NACE 14 hrubý operační přebytek podílel na účetní přidané hodnotě cca 40 % a zbytek 60 % tvořily osobní náklady. Obecně oděvní výroba patří mezi odvětví, která jsou velmi náročná na pracovní sílu a proto velice těžko konkuruje vůči třetím zemím, zejména asijským, s výrazně nižší úrovní mezd.

Oděvní průmysl se v roce 2009 podílel cca 1 % na celkovém objemu hrubého operačního přebytku zpracovatelského průmyslu.



Graf 3.3 Vybrané ukazatele konkurenceschopnosti 2005 - 2009



Graf 3.4 Úroveň produktivity práce z účetní přidané hodnoty až do oborové struktury v letech 2008/2009

3.3.4 Výkonová spotřeba

Výkonová spotřeba v odvětví CZ-NACE 14 ve sledovaném období 2005 až 2009 (mimo rok 2007) má klesající úroveň, zejména v důsledku poklesu výroby pro nedostatek jak zahraničních, tak domácích zakázek. Ekonomická recese v roce 2009 tento proces ještě urychlila.

Největší podíl ve skladbě nákladů na výkonovou spotřebu tvoří náklady na spotřebu materiálu (cca 50 %), dále náklady na služby a na energie. Spotřeba materiálu na výrobu oděvů je z velké části kryta dovozem.

Tabulka 3.9 Výkonová spotřeba v b.c. letech 2005 - 2009

(tis. Kč)	2005	2006	2007	2008	2009
CZ-NACE 14.1	11 547 825	9 928 690	11 224 052	10 045 310	7 331 009
CZ-NACE 14.2	116 035	118 171	113 688	78 087	47 258
CZ-NACE 14.3	1 636 802	1 555 042	1 416 153	1 239 762	903 437
CZ-NACE 14	13 300 662	11 601 904	12 753 893	11 363 159	8 281 704
meziroční index	x	87,2	109,9	89,1	72,9

Pramen: předběžné údaje ČSÚ; rok 2009 - vlastní odhad MPO

3.4 Zahraniční obchod

3.4.1 Vývoj zahraničního obchodu

Vývoj zahraničního obchodu s textilními výrobky CZ-CPA 14 v roce 2009, v tabulce 3.10, zachycuje údaje o celkovém zahraničním obchodu, včetně kooperací, reexportů a obchodního zboží.

Tabulka 3.10 Zahraniční obchod s výrobky CZ-CPA 14 v b.c. v roce 2009

Kód	CZ-CPA 3 místa	Rok 2009				
		Dovoz v mil. Kč	Vývoz v mil. Kč	Saldo v mil. Kč	Čistá hmotnost v kg	Kg cena v Kč
14.1	Oděvy, kromě kožešinových výrobků	29 100,3	22 724,2	-6 376,1	165 201 128	176,2
14.2	Kožešinové výrobky	121,7	105,4	-16,3	32 117	3 787,9
14.3	Pletené a háčkové oděvy	4 622,2	2 297,9	-2 324,3	30 257 496	152,8
14	Oděvy	33 844,2	25 127,5	-8 716,7	195 490 741	

Pramen: ČSÚ; údaje k 21.4.2010

Pro oděvní průmysl má práce ve mzdě na vývozu tzv. aktivní zušlechťovací styk význam i když její podíl postupně klesá a tento trend lze předpokládat i v příštích letech.

Přesun výroby do zemí s nižšími náklady začínají uplatňovat i čeští oděvní výrobci. Tento postup realizují například firmy Pietro Filippi s.r.o., Blažek Praha a.s., Bushman Company a.s., Enny s.r.o. a další. Význam práce ve mzdě na dovozu tzv. pasivní zušlechťovací styk zatím nemá větší dopad na hodnotu celkového dovozu oděvních výrobků, jeho vliv však poroste.

Vývoz oděvních výrobků CZ-CPA 14 za leden až září 2010 činil cca 18,7 mld. Kč a ve srovnání se stejným obdobím loňského roku se snížil o cca 3,7 %. Největší pokles byl zaznamenán ve vývozu osobního prádla, včetně subdodavatelských prací (CZ-CPA 1414). Dovoz oděvních výrobků ve sledovaném období leden až září 2010 se rovněž meziročně snížil a to o cca 5,6 %. Saldo celkového zahraničního obchodu za toto období je záporné ve výši 7 mld. Kč, oproti roku 2009 se však snížilo o více než 10 %.

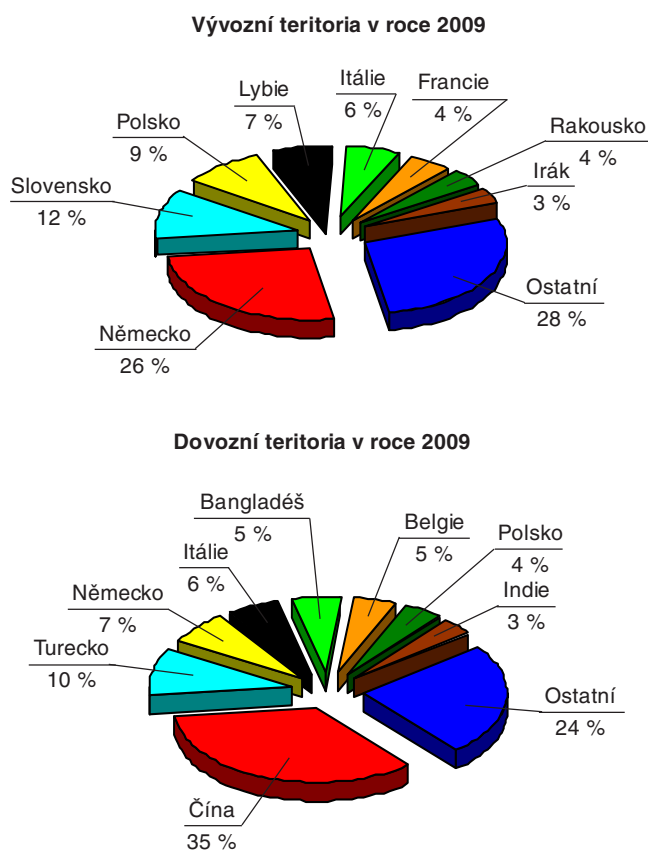
3.4.2 Teritoriální struktura zahraničního obchodu

Vývoz oděvních výrobků CZ-CPA 14 z ČR směřuje především na vnitřní trh EU, kam bylo v roce 2009 dodáno cca 80,5 % z celkového objemu vývozu oděvního zboží.

K výraznějšímu prosazení na náročných trzích EU využívají někteří tuzemští výrobci méně tradiční formu výroby a prodeje tzv. „měrenkový servis“, zde se jedná o konfekci šitou na míru konkrétního zákazníka, vybraného stříhového řešení i materiálu.

U importů oděvních výrobků do ČR převládají dovozy ze třetích zemí, zejména asijských, v roce 2009 to byly asi dvě třetiny z celkových dovozů a zbytek cca 33 % připadl na země EU.

Největším dovozcem oděvních výrobků do ČR v roce 2009 zůstala Čína, jejíž podíl na celkovém dovozu této komodity činil cca 35 %. Naše saldo v obchodu s Čínou s výrobky CZ-CPA 14 je vysoce záporné, jeho hodnota v roce 2009 činila téměř 12 mld. Kč. Na druhém místě, stejně jako v roce 2008, se umístilo Turecko, které dovezlo do ČR oděvní zboží za cca 3,4 mld. Kč. Třetí a čtvrté místo obsadily země EU - Německo a Itálie. Kromě Číny se mezi dovozci prosazují i některé další asijské země (Bangládeš, Indie, Srí Lanka, Vietnam, Indonésie, Pakistán aj.). Podíl těchto zemí na celkových dovozech oděvních výrobků do ČR v roce 2009 činil téměř 15 %.



Pramen: ČSÚ, údaje k 21.4.2010

Graf 3.5 Teritoriální rozdělení zahraničního obchodu v roce 2009 - CZ-CPA 14

3.5 Shrnutí a perspektivy odvětví

Hlavním faktorem ovlivňujícím výsledky odvětví výroby oděvů v roce 2009 byly dopady ekonomické krize, která se projevila snížením tržeb v důsledku poklesu domácí i zahraniční poptávky. Dalším faktorem je trvalý tlak na ceny s ohledem na vysokou konkurenci na světových trzích s textilními a oděvními výrobky, který se krizí ještě více prohloubil. Oděvní průmysl se i nadále nachází ve složité situaci, sice nezaniká, ale prodělává další etapu restrukturalizace, která by měla posílit jeho konkurenceschopnost. Ta bude záviset především na:

- Schopnosti podniků vyrábět výrobky s vysokou přidanou hodnotou tj. výrobky vyšší generace s rychlým zaváděním výsledků výzkumu do výroby a vyšších řádů inovací. V oděvní výrobě jde zejména o dokonalé zpracování, módní aktuálnost, četnost předkládaných kolekcí a vznik nových nabídkových skupin (např. konfekce pro mladé s rychlou obměnou sortimentu, pro plnoštíhlé, ale i zohledňující prodlužující se délku života či malosériová výroba luxusních oděvů apod.).
- Posílení obchodních značek či vybudování nových silných značek a jejich napojení do obchodních sítí s kvalitními značkovými výrobky.
- Zaměření výroby na:
 - speciální oděvy pro náročná povolání a extrémní podmínky (ochranné oděvy do různých provozů, oděvy pro sport apod.),
 - konfekční oděvy šité na míru tzv. měřenky (Made to Measure).
 - zlepšení přístupu na trhy třetích zemí, prosazování pravidel čestného obchodu včetně ochrany práv duševního vlastnictví v rámci dalšího kola vyjednávání WTO.

Jednou z cest pro zvýšení konkurenceschopnosti je soustředit tvůrčí činnosti jako jsou designerské a modelové, konstrukce střihů, obchod, logistika a marketing v ČR a vlastní mechanickou výrobu, která

je náročná na pracovní sílu, zadávat do levnějších zemí. Jedná se o již zmiňovaný severoevropský podnikatelský model.

Tyto směry zdůrazňuje i materiál EU „Evropská technologická platforma pro budoucnost textilního a oděvního průmyslu“, který definuje dlouhodobou vizi (do roku 2020) a strategický program založený na výzkumu, nových technologiích a inovacích. Odvětví textilního a oděvního průmyslu v ČR se k této platformě přihlásilo v roce 2007 a o rok později založilo „Českou technologickou platformu pro textil“.

Ve sdělení EK z roku 2010 „Integrovaná průmyslová politika pro éru globalizace. Konkurenceschopnost a udržitelnost ve středu zájmu“, které mimo jiné vymezuje sektory pro které by měly být aplikovány specifické sektorové iniciativy, je textilní a oděvní průmysl rovněž zmiňován. (viz. kap. 2 CZ-NACE 13 bod 2.5)

Lze však předpokládat, že bude i nadále pokračovat snižování počtu zaměstnanců ve výrobě, což je dáno nutností zeštíhlovat podniky a potřebou růstu produktivity při snižování nákladů. Přitom lze očekávat, že celosvětově bude dále klesat podíl výdajů domácností na oděvy a textil.