

1. CZ-NACE 10 - VÝROBA POTRAVINÁŘSKÝCH VÝROBKŮ

CZ-NACE 11 - VÝROBA NÁPOJŮ

1.1 Charakteristika odvětví

Odvětví výroby potravin a nápojů v EU, jako největší zpracovatelský sektor, představuje s obratem 965 mld. EUR důležitý pilíř ekonomiky Unie a podílí se 2 % na HDP. Polovina obratu odvětví je produkována malými a středními podniky, které vytvářejí rozhodující část podnikatelské základny a zpracovávají převážnou část agrární produkce. Tento sektor má v EU pozitivní saldo obchodní bilance a zaměstnává 4,4 mil. osob.

V ČR se výroba potravin spolu s výrobou nápojů podílí na HDP 2,7 %. Obdobně jako v EU patří i v ČR sektor potravin k nosným odvětvím zpracovatelského průmyslu s velikostně členitou podnikatelskou strukturou. Význam potravinářství je dán však především tím, že zabezpečuje výživu obyvatelstva výrobou zdravotně nezávadných, kvalitních a v širokém sortimentu dostupných produktů, včetně regionálních specialit a biopotravin. Na výdaje státních kontrolních institucí bylo v roce 2009 vynaloženo 170 mil. Kč.

Národní marketingová podpora prodeji potravinářských výrobků je zajišťována především prostřednictvím značky KLASA, kterou obhospodařuje SZIF. Jde o různé propagační kampaně a prezentace potravin. Seznam oceněných produktů a další dokumentace je poskytována SZPI a SVS, které u oceněných výrobků provádějí kontrolu dodržování podmínek pro udělování této národní značky.

Jedinečnost mnoha tuzemských potravin dokládají i další označení a ochrany známky. Výrobci nejlepších potravin se se svými výrobky účastní řady soutěží a získávají ocenění. Nejvyšší tuzemské biopotraviny jsou prezentovány na soutěži „Česká biopotravina roku“.

Výroba potravinářských výrobků a výroba nápojů podle nově uplatňovaného systému CZ-NACE, tj. z oborového hlediska je značně členitá, neboť zpracovává různé agrární komodity a uspokojuje celou škálu výživových a dalších potřeb u mnoha cílových skupin spotřebitelů.

Jde o následující výrobní obory - oddíly, resp. jejich skupiny podle systému CZ-NACE:

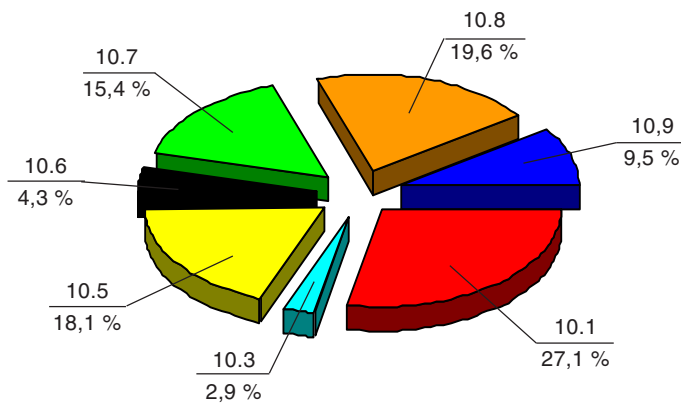
10 - Výroba potravinářských výrobků

- 10.1 - Zpracování a konzervování masa a masných výrobků;
- 10.2 - Zpracování a konzervování ryb, korýšů a měkkýšů,
- 10.3 - Zpracování a konzervování ovoce a zeleniny;
- 10.4 - Výroba rostlinných a živočišných olejů a tuků;
- 10.5 - Výroba mléčných výrobků;
- 10.6 - Výroba mlýnských a škrobářských výrobků;
- 10.7 - Výroba pekařských, cukrářských a jiných moučných výrobků;
- 10.8 - Výroba ostatních potravinářských výrobků;
- 10.9 - Výroba průmyslových krmiv.

11 - Výroba nápojů

Podíly výše uvedených oborů, resp. jejich skupin, na celkových tržbách za prodej vlastních výrobků a služeb hodnoceného odvětví v roce 2009 uvádí graf 1.1. Z tohoto grafu je patrné, že z hlediska produkční výkonnosti jsou u CZ-NACE 10 rozhodující obory resp. skupiny. Jsou to: Zpracování a konzervování masa a masných výrobků (10.1), Výroba ostatních potravinářských výrobků (10.8), Výroba mléčných výrobků (10.5) a Výroba pekařských, cukrářských a jiných moučných výrobků (10.7) Ostatní výroby vykazují nižší podíly, ale z hlediska pokrytí trhu potravin či dodávek pro navazující obory jsou též významné.

Samostatný oddíl 11 v novém třídění tvoří Výroba nápojů s podílem 22 % na celém potravinářském sektoru.



10.1 Zpracování a konzervování masa a výroba masných výrobků
 10.3 Zpracování a konzervování ovoce a zeleniny
 10.5 Výroba mléčných výrobků
 10.6 Výroba mlýnských a škrobářenských výrobků
 10.7 Výroba pekařských, cukrářských a jiných moučných výrobků
 10.8 Výroba ostatních potravinářských výrobků
 10.9 Výroba průmyslových krmiv

Pozn.: údaje v běžných cenách
 Pramen: předběžné údaje ČSÚ, rok 2009 vlastní odhad MPO

Graf 1.1 Podíly oborů CZ-NACE 10 na tržbách za prodej vlastních výrobků a služeb v roce 2009

1.2 Pozice odvětví v rámci zpracovatelského průmyslu

Pozice výroby potravinářských výrobků (CZ-NACE 10) byla podle předběžných údajů za rok 2009 v rámci zpracovatelského průmyslu obdobně jako v minulých letech významná. U tržeb za prodej vlastních výrobků a služeb v b. c. činil podíl této výroby na zpracovatelském sektoru 7,7 % a u výroby nápojů (CZ-NACE 11) to bylo 2,2 % a za celý potravinářský průmysl (CZ-NACE 10 + CZ-NACE 11) 9,9 %.

U ukazatele účetní přidaná hodnota činil podíl CZ-NACE 10 na zpracovatelském průmyslu v hodnoceném roce 7,3 %, za CZ-NACE 11 pak 3,1 % a za CZ-NACE 10 + CZ-NACE 11 celkem 10,4 %. Podíl CZ-NACE 10 na zpracovatelském průmyslu u zaměstnanosti činil v hodnoceném roce 9,0 %, CZ-NACE 11 pouze 1,5 % a za CZ-NACE 10 + CZ-NACE 11 celkem 10,5 %. Na podporu rozvoje výroby potravinářských výrobků a nápojů byly určeny některé programy. K rozhodujícím patřily:

- Podpory v rámci Programu rozvoje venkova - Opatření 1.1.3; jde o opatření přidávání hodnoty zemědělským a potravinářským produktům. Podpora v roce 2009 činila 322 mil. Kč, z toho EU se podílela 241 mil. Kč a ČR 81 mil. Kč (předběžné údaje). V roce 2008 tato podpora dosáhla pouze 87 mil. Kč, z toho EU se podílela 65 mil. Kč a ČR 22 mil. Kč.
- Národní podpory v rámci Dotačního programu 13 - Podpora zpracování zemědělských produktů a zvyšování konkurenceschopnosti potravinářského průmyslu; jde o dotace do 40 % přijatelných nákladů na projekt, max. do 10 mil. Kč na každý jednotlivý projekt a subjekt. Dotace v roce 2009 činila 158 mil. Kč, v roce 2008 bylo poskytnuto 231 mil. Kč.
- Ostatní výdaje MZe - Podpory úvěrů na investice v rámci dobíhajících programů Zpracovatel, Odbytová organizace, Hygiena; jde o subvence úroků z úvěrů na investice vyplácené PGRLF potravinářským podnikům, kdy příjemcem podpory je zpracovatel zemědělských produktů, jehož spotřeba domácích zemědělských výrobků přesahuje 70 % celkových nákladů na suroviny. Podpora v roce 2009 činila 11 mil. Kč (předběžný údaj), v roce 2008 dosáhla 16 mil. Kč.
- Programy pro malé a střední podniky poskytované prostřednictvím ČMZRB; jde o podpory cenového zvýhodnění záruk, zvýhodněné úvěry a příspěvky na úhradu úroků z bankovních úvěrů. Podpora v roce 2009 dosáhla 56 mil. Kč, zatímco v roce 2008 to bylo jen 40 mil. Kč.
- Výdaje SZIF (Marketingový fond); jde o propagaci značky KLASA. Podpora v roce 2009 činila 208 mil. Kč, zatímco v roce 2008 to bylo 184 mil. Kč.

Objem poskytnutých podpor v roce 2009 ve výši 755 mil. Kč (předběžný údaj) je v porovnání s rokem

2008 v částce 558 mil. Kč o více jak o třetinu vyšší (o 35,3 %). Meziroční zvýšení podpor je čerpáno zejména v rámci PRV a ze zdrojů EAFRD. V tomto trendu by bylo účelné pokračovat i nadále, protože je orientován na MSP. Obdobně to platí i o dalších podporách. Se zařazením do programů, však podnikatelské subjekty nemohou počítat, pokud předložené návrhy projektů nebudou naplňovat stanovené účely a schválená opatření.

1.3 Hlavní ekonomické ukazatele

1.3.1 Cenový vývoj

Cenový vývoj u potravinářských výrobků (CZ-CPA 10) v členění podle hlavních skupin výrobků (CZ-CPA 10.1 až CZ-CPA 10.9) a u výroby nápojů (CPA 11) v letech 2008 - 2009 uvádí tabulka 1.1. Z ní je patrný výrazný nárůst cen průmyslových výrobců potravinářských výrobků ještě v roce 2008 (průměr od počátku roku), zejména výrobců rostlinných a živočišných olejů a tuků a výrobců mlýnských a škrobářenských výrobků, i když poněkud nižší, než u výrobců nápojů.

Naopak index cen průmyslových výrobců potravinářských výrobků v roce 2009 výrazně klesl, a to u většiny výrobců potravinářských výrobků a nejvíce u těch, u nichž nastalo v předchozím roce výrazné zvýšení. Mírný nárůst indexu cen byl zaznamenán u výrobců nápojů v roce 2009, zatímco za rok 2008, jak ukazuje výše zmíněná tabulka bylo zvýšení vyšší.

Tabulka 1.1 Index cen průmyslových výrobců v letech 2008 - 2009

Název	Kód CZ-CPA	Průměr od počátku roku	
		2008	2009
Konzerv. maso a masné vyr.	10.1	101,9	98,6
Zprac., konz. ryby, m. plody	10.2	100,6	100,2
Uprav. a konz. ovoce a zel.	10.3	103,5	100,1
Rost. a živoč. oleje a tuky	10.4	124,8	84,5
Mléčné výrobky	10.5	104,4	89,1
Mlýnské a škrob. výrobky	10.6	120,9	79,5
Pekařské výrobky a těst.	10.7	112,6	94,7
Ostatní potraviny	10.8	99,2	100,7
Průmyslová krmiva	10.9	119,8	82,8
Potravinářské výrobky	10	107,6	93,0
Nápoje	11	105,6	101,1

Pramen: ČSÚ

Pozn: stejné období předchozího roku = 100

1.3.2 Základní produkční charakteristiky

Počet podniků uvedený v tabulce 1.2 vytváří rámec a strukturu pro čerpání údajů pro základní produkční charakteristiky. Podnikatelská základna u CZ-NACE 10 klesla od roku 2005 do roku 2009 o 128 podnikatelských subjektů, u CZ-NACE 11 se pohybuje (s výjimkou roku 2006) nad hranicí tisíce subjektů. Největší počet firem zahrnuje výroba pekařských, cukrářských a jiných moučných výrobků, zpracování a konzervování masa a masných výrobků a výroba ostatních potravinářských výrobků, kde jejich počet, ve skupině výrob vyššího stupně zpracování postupně roste. Tržby největších potravinářských firem dosahují zhruba od jedné do pěti miliard Kč.

V rámci CZ-NACE 10 tvoří podíl domácích podniků zhruba 98,0 % a u CZ-NACE 11 je to poněkud méně, a to 97,5 %. Podíl zahraničních firem u ekonomických indikátorů je však výrazně vyšší v porovnání s nízkým podílem, pokud jde o počet firem. Platí to zejména pro CZ-NACE 11.

Tabulka 1.2 Počet podniků v rámci CZ-NACE 10 a 11 v letech 2005 - 2009

	2005	2006	2007	2008	2009
CZ-NACE 10.1	1 092	1 077	1 057	1 062	1 038
CZ-NACE 10.3	218	221	216	196	200
CZ-NACE 10.5	197	188	188	178	173
CZ-NACE 10.6	145	147	147	152	145
CZ-NACE 10.7	2 777	2 711	2 666	2 662	2 614
CZ-NACE 10.8	914	930	992	1 033	1 037
CZ-NACE 10.9	245	253	249	262	262
CZ-NACE 10	5 633	5 571	5 559	5 582	5 505
CZ-NACE 11	1 006	986	1 001	1 027	1 023

Pramen: předběžné údaje ČSÚ; rok 2009 - vlastní odhad MPO

Základní produkční charakteristiky za CZ-NACE 10 a CZ-NACE 11 v časové řadě let 2005 až 2009 uvádí tabulky 1.3, 1.4 a 1.5. U tržeb za prodej VV a S bylo v ekonomicky obtížném roce 2009 zaznamenáno meziroční snížení u obou výrob (CZ-NACE 10 i CZ-NACE 11). V rámci CZ-NACE 10 se toto snížení nevyhnulo žádnému z oborů. Více, jak dvě třetiny těchto tržeb vytvářely domácí firmy, za CZ-NACE 11 tyto podniky jich vyprodukovaly jen více jak jednu čtvrtinu, zatímco zahraniční firmy u tohoto podílu dosáhly téměř tří čtvrtin.

Tabulka 1.3 Tržby za prodej vlastních výrobků a služeb v b.c. v letech 2005 - 2009

(tis. Kč)	2005	2006	2007	2008	2009
CZ-NACE 10.1	58 147 973	57 034 305	57 162 364	57 053 897	56 144 746
CZ-NACE 10.3	6 823 042	7 267 564	6 901 356	6 438 174	5 970 121
CZ-NACE 10.5	41 544 719	40 617 208	44 046 209	41 212 726	37 549 144
CZ-NACE 10.6	9 328 288	9 186 645	10 338 722	11 067 434	8 908 365
CZ-NACE 10.7	32 419 589	31 273 425	33 810 206	35 552 590	32 015 876
CZ-NACE 10.8	38 323 869	37 937 928	38 860 269	42 598 525	40 613 043
CZ-NACE 10.9	18 414 576	17 947 711	21 500 305	23 666 802	19 615 734
CZ-NACE 10	223 493 280	219 059 116	231 873 065	233 336 334	207 277 058
meziroční index	x	98,0	105,8	100,6	88,8
CZ-NACE 11	55 502 786	56 820 079	64 370 866	63 375 432	60 370 118
meziroční index	x	102,4	113,3	98,5	95,3

Pramen: předběžné údaje ČSÚ; rok 2009 - vlastní odhad MPO

Tabulka 1.4 Účetní přidaná hodnota v b.c. v letech 2005 - 2009

(tis. Kč)	2005	2006	2007	2008	2009
CZ-NACE 10.1	9 168 929	8 914 411	9 537 606	8 508 309	10 016 538
CZ-NACE 10.3	1 617 456	1 793 029	1 689 831	1 630 249	1 666 689
CZ-NACE 10.5	4 682 567	4 461 712	5 899 776	5 063 694	6 088 023
CZ-NACE 10.6	1 830 389	1 818 377	1 975 504	2 230 742	2 375 573
CZ-NACE 10.7	12 048 107	11 650 135	12 224 287	13 038 622	12 858 067
CZ-NACE 10.8	9 720 271	10 130 176	11 430 649	11 978 865	12 112 064
CZ-NACE 10.9	4 104 333	3 954 717	4 526 861	4 856 731	4 627 790
CZ-NACE 10	45 639 248	45 018 093	49 428 704	48 877 251	51 226 552
meziroční index	x	98,6	109,8	98,9	104,8
CZ-NACE 11	19 509 818	20 260 494	21 217 748	21 294 002	22 049 370
meziroční index	x	103,8	104,7	100,4	103,5

Pramen: předběžné údaje ČSÚ; rok 2009 - vlastní odhad MPO

Naopak příznivý vývoj byl zaznamenán u účetní přidané hodnoty, a to u obou výrob (CZ-NACE 10, tak i CZ-NACE 11). Podíl domácích podniků na tomto ukazateli za CZ-NACE je nižší než u tržeb za prodej VV a S a obdobně je tomu i u CZ-NACE 11, kde rozhodující podíl mají zahraniční podniky.

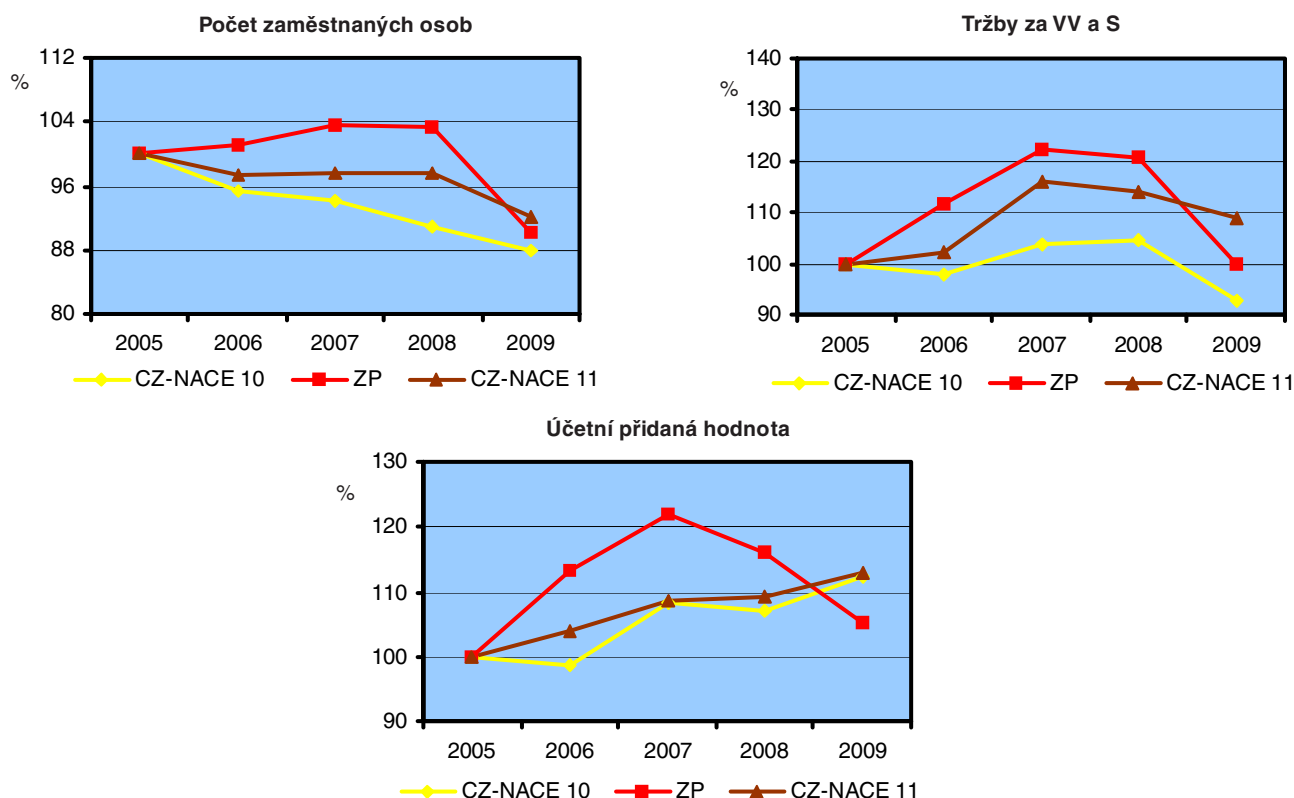
Při tlaku na snižování počtu zaměstnanců a zvyšování produktivity se projevuje trvalý pokles zaměstnanosti, a to u obou zmíněných výrobních odvětví i u oborů CZ-NACE 10. Od roku 2008 klesl počet zaměstnaných osob za CZ-NACE 10 pod sto tisíc. Rozhodující počet pracovních míst u této výroby vytvářejí domácí firmy. U CZ-NACE 11 je to méně než polovina.

Tabulka 1.5 Počet zaměstnaných osob v letech 2005 - 2009

(osob)	2005	2006	2007	2008	2009
CZ-NACE 10.1	26 208	25 082	24 205	23 539	23 253
CZ-NACE 10.3	3 616	3 602	3 328	3 233	3 046
CZ-NACE 10.5	11 108	10 247	9 837	9 263	9 406
CZ-NACE 10.6	3 644	3 668	3 645	3 407	3 237
CZ-NACE 10.7	38 754	37 063	36 661	35 531	34 502
CZ-NACE 10.8	15 836	14 809	15 542	15 423	14 769
CZ-NACE 10.9	6 488	6 188	6 311	6 308	6 016
CZ-NACE 10	109 218	104 132	102 690	99 376	96 039
meziroční index	x	95,3	98,6	96,8	96,6
CZ-NACE 11	16 872	16 414	16 480	16 449	15 559
meziroční index	x	97,3	100,4	99,8	94,6

Pramen: předběžné údaje ČSÚ; rok 2009 - vlastní odhad MPO

Vývoj produkčních charakteristik sledovaných výrobních odvětví v porovnání se zpracovatelským průmyslem celkem ilustruje graf 1.2, který dokumentuje nižší útlum těchto výrobních odvětví oproti zpracovatelskému průmyslu, kde se mírné zhoršení výkonnosti projevilo již v roce 2008.



Pozn.: údaje v běžných cenách
Pramen: předběžné údaje ČSÚ, rok 2009 vlastní odhad MPO

Graf 1.2 Vývoj základních produkčních charakteristik v letech 2005 - 2009

Objem osobních nákladů uvedený v tabulce 1.6 měl u obou hodnocených výrobních odvětví v roce 2009 meziročně vzestupný trend, což souvisí s mzdovým vývojem. Rostoucí tendence u tohoto indikátoru se však vyskytuje po celé sledované období a týká se i uváděných oborů. Při vysokém počtu pracovních míst ve výrobě potravin, je v rámci této výroby vynakládán i rozhodující objem osobních nákladů domácími podniky. U výroby nápojů je tomu naopak.

Tabulka 1.6 Osobní náklady v b.c. v letech 2005 - 2009

(tis. Kč)	2005	2006	2007	2008	2009
CZ-NACE 10.1	5 894 278	5 952 784	6 268 122	6 384 909	6 764 165
CZ-NACE 10.3	838 425	907 534	913 256	957 522	926 836
CZ-NACE 10.5	2 952 367	2 907 196	3 118 834	3 161 603	3 331 364
CZ-NACE 10.6	1 027 764	1 092 228	1 168 679	1 220 290	1 290 587
CZ-NACE 10.7	8 039 160	7 984 630	8 557 056	9 010 502	9 618 161
CZ-NACE 10.8	4 824 931	4 539 581	5 108 377	6 057 474	6 386 361
CZ-NACE 10.9	2 018 858	2 053 169	2 234 117	2 498 455	2 776 185
CZ-NACE 10	26 897 400	26 637 609	28 555 675	30 427 518	32 002 970
meziroční index	x	99,0	107,2	106,6	105,2
CZ-NACE 11	6 307 332	6 501 522	7 020 072	7 339 441	7 558 278
meziroční index	x	103,1	108,0	104,5	103,0

Pramen: předběžné údaje ČSÚ; rok 2009 - vlastní odhad MPO

1.3.3 Produktivita práce z ÚPH a hrubý operační přebytek

Produktivita práce z přidané hodnoty uvedená v tabulce 1.7 u výroby potravinářských výrobků (CZ-NACE 10) i u výroby nápojů (CZ-NACE 11) při růstu přidané hodnoty a snižování počtu zaměstnanců v hodnocených letech rostla, což přispělo k udržení stávající míry konkurenceschopnosti hodnocených výrobních.

Tabulka 1.7 Produktivita práce z účetní přidané hodnoty v b.c. v letech 2005 - 2009

(tis. Kč/zam.)	2005	2006	2007	2008	2009
CZ-NACE 10.1	349,9	355,4	394,0	361,5	430,8
CZ-NACE 10.3	447,3	497,8	507,8	504,3	547,2
CZ-NACE 10.5	421,6	435,4	599,8	546,7	647,2
CZ-NACE 10.6	502,3	495,8	541,9	654,7	733,9
CZ-NACE 10.7	310,9	314,3	333,4	367,0	372,7
CZ-NACE 10.8	613,8	684,1	735,5	776,7	820,1
CZ-NACE 10.9	632,6	639,1	717,3	769,9	769,3
CZ-NACE 10	417,9	432,3	481,3	491,8	533,4
meziroční index	x	103,5	111,3	102,2	108,4
CZ-NACE 11	1 156,3	1 234,3	1 287,5	1 294,6	1 417,1
meziroční index	x	106,7	104,3	100,5	109,5

Pramen: předběžné údaje ČSÚ; rok 2009 - vlastní odhad MPO

Hrubý operační přebytek, který vypovídá o disponibilních zdrojích, uvedený v tab. 1.8 v roce 2009 meziročně u obou hodnocených výrobních vzrostl, ale u jednotlivých oborů byl vývoj poměrně diferencovaný. Nejpříznivější situace nastala v roce 2007, tedy před obdobím ekonomického útlumu. Pouze nadpoloviční objem u tohoto ukazatele je ve výrobě potravin tvořen domácími firmami. U výroby nápojů tvoří z celkového objemu tohoto ukazatele dokonce méně než jednu pětinu.

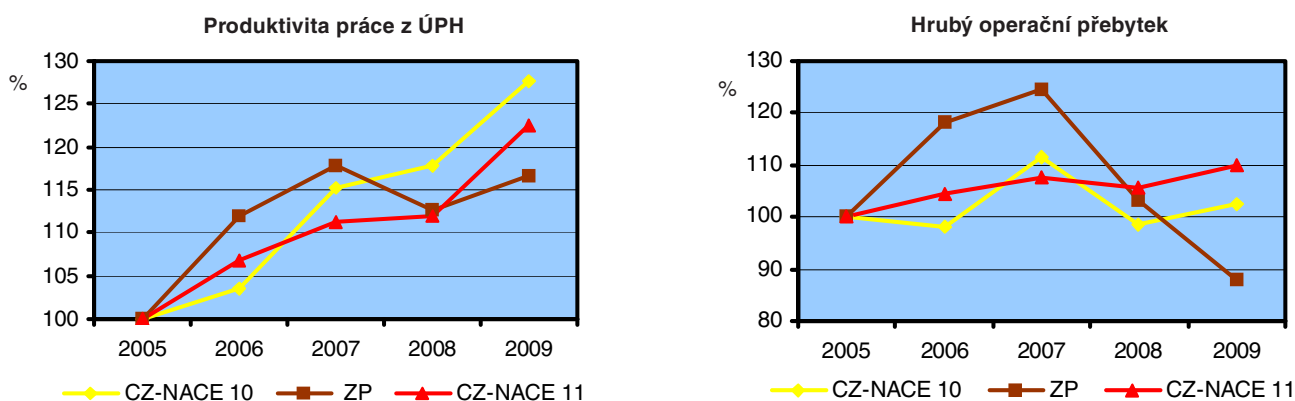
Porovnání hodnocených výrobních podle ukazatelů konkurenceschopnosti se zpracovatelským průmyslem v letech 2005-2009 ukazuje graf 1.3, z kterého vyplývá trvalý růst u hodnocených výrobních i zpracovatelského průmyslu celkem u produktivity práce z přidané hodnoty a zvláště v roce 2009, při určitém zakolísání v roce 2008. Hrubý operační přebytek u zpracovatelského průmyslu výrazně klesal již v roce 2008, zatímco u hodnocených výrobních v roce 2009 již mírně rostl.

Úroveň produktivity práce z účetní přidané hodnoty v letech 2008-2009 u hodnocených výrobních vč. oborové struktury a u zpracovatelského průmyslu ukazuje graf 1.4. Nejvyšší úroveň vykazuje výroba nápojů a nejnižší výroba pekařských, cukrářských a jiných moučných výrobků, která je náročná na ruční práci zejména u menších firem a stále zaměstnává poměrně velký počet zaměstnanců.

Tabulka 1.8 Hrubý operační přebytek v b.c. v letech 2005 - 2009

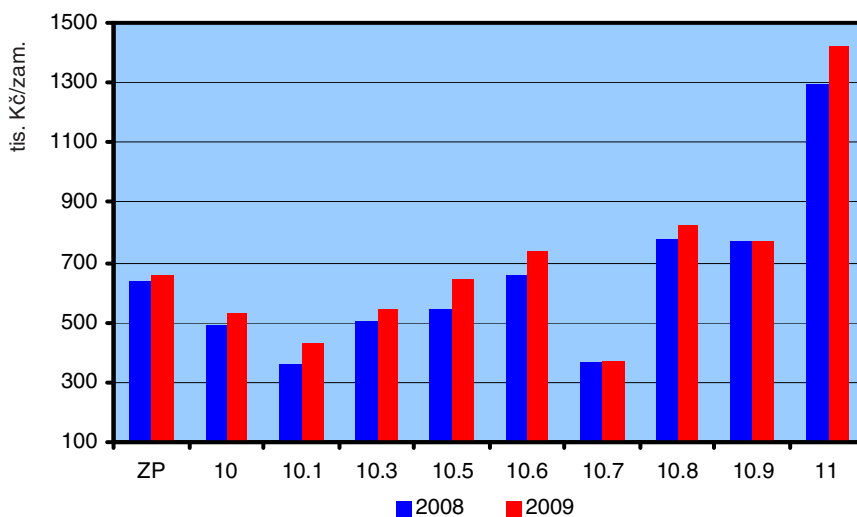
(tis. Kč)	2005	2006	2007	2008	2009
CZ-NACE 10.1	3 274 651	2 961 627	3 269 484	2 123 400	3 252 373
CZ-NACE 10.3	779 030	885 495	776 576	672 727	739 853
CZ-NACE 10.5	1 730 200	1 554 516	2 780 942	1 902 091	2 756 659
CZ-NACE 10.6	802 625	726 149	806 825	1 010 452	1 084 986
CZ-NACE 10.7	4 008 947	3 665 505	3 667 231	4 028 120	3 239 905
CZ-NACE 10.8	4 895 340	5 590 595	6 322 272	5 921 391	5 725 704
CZ-NACE 10.9	2 085 475	1 901 548	2 292 744	2 358 276	1 851 605
CZ-NACE 10	18 741 849	18 380 484	20 873 029	18 449 733	19 223 583
meziroční index	x	98,1	113,6	88,4	104,2
CZ-NACE 11	13 202 486	13 758 972	14 197 676	13 954 560	14 491 092
meziroční index	x	104,2	103,2	98,3	103,8

Pramen: předběžné údaje ČSÚ; rok 2009 - vlastní odhad MPO



Pozn.: údaje v běžných cenách
Pramen: předběžné údaje ČSÚ, rok 2009 vlastní odhad MPO

Graf 1.3 Vybrané ukazatele konkurenceschopnosti 2005 - 2009



Pozn.: údaje v běžných cenách
Pramen: předběžné údaje ČSÚ, rok 2009 vlastní odhad MPO

Graf 1.4 Úroveň produktivity práce z účetní přidané hodnoty až do oborové struktury v letech 2008/2009

1.3.4 Výkonová spotřeba

Poměrně úspěšně se vyvíjela výkonová spotřeba uvedená v tabulce 1.9, která v ekonomicky složitém roce 2009 zaznamenala výrazné snížení jak u obou hodnocených výrobních odvětví, tak i u uvedených oborů. Snížení

výkonové spotřeby, pokud nesnižuje kvalitu potravin, přispívá prostřednictvím snižování nákladů a návazně cen k jejich konkurenceschopnosti. Rozhodující podíl výkonové spotřeby vykazují u výroby potravin domácí firmy a u výroby nápojů je tomu naopak.

Tabulka 1.9 Výkonová spotřeba v b.c. letech 2005 - 2009

(tis. Kč)	2005	2006	2007	2008	2009
CZ-NACE 10.1	52 190 951	50 766 022	51 057 823	52 096 795	48 743 144
CZ-NACE 10.3	5 545 895	5 742 181	5 523 244	5 107 513	4 679 953
CZ-NACE 10.5	38 040 265	37 060 371	39 488 156	37 508 394	31 773 665
CZ-NACE 10.6	7 713 678	7 710 238	9 045 345	9 485 778	7 164 829
CZ-NACE 10.7	22 459 135	21 952 387	24 352 136	25 235 146	21 783 896
CZ-NACE 10.8	32 032 105	29 480 869	31 810 825	35 688 008	33 076 855
CZ-NACE 10.9	16 282 679	15 957 984	19 594 835	21 967 262	17 145 380
CZ-NACE 10	192 040 552	185 947 926	200 431 611	203 983 470	171 708 258
meziroční index	x	96,8	107,8	101,8	84,2
CZ-NACE 11	37 618 466	38 652 015	45 955 799	45 299 356	41 039 529
meziroční index	x	102,7	118,9	98,6	90,6

Pramen: předběžné údaje ČSÚ; rok 2009 - vlastní odhad MPO

1.4 Zahraniční obchod

1.4.1 Vývoj zahraničního obchodu

Zahraniční obchod s potravinářskými výrobky, vč. souvisejících služeb a prací, který uvádí tabulka 1.10 vykázal za rok 2009 výrazně vysoké záporné saldo ve výši zhruba - 34 mld. Kč. Podílejí se na něm všechny skupiny výrobků s výjimkou mléčných výrobků a zmrzlin, kde se udrželo kladné saldo. Největší záporné obchodní saldo téměř -13 mld. Kč vykázala skupina výrobků zpracované a konzervované maso a výrobky z masa, a to především vlivem vysokého dovozu těchto výrobků, a to zejména vlivem dovozu vepřového masa k dalšímu zpracování, drůbeže a některých masných výrobků.

Tabulka 1.10 Zahraniční obchod s výrobky CZ-NACE 10 a 11 v b.c. v roce 2009

Kód	CZ-CPA 3 místa	Rok 2009				
		Dovoz v mil.Kč	Vývoz v mil. Kč	Saldo v mil. Kč	Čistá hmotnost v kg	Kg cena v Kč
10.1	Zprac. a konzerv. maso a vyr. z masa	20 400,4	7 526,6	-12 873,8	455 422 209	x
10.2	Zprac. a konzerv. ryby, korýši a měkkýši	3 596,2	925,5	-2 670,7	75 655 852	x
10.3	Zpracované a konzerv. ovoce a zelenina	7 852,0	2 646,1	-5 205,9	346 179 732	x
10.4	Rostlinné a živočišné oleje a tuky	9 908,9	3 245,1	-6 663,8	793 674 588	x
10.5	Mléčné výrobky a zmrzlina	9 812,2	12 270,3	2 458,1	293 424 002	x
10.6	Mlýnské a škrobárenské výrobky	4 307,1	2 102,0	-2 205,1	345 667 249	x
10.7	Pekařské, cukrářské a jiné moučné vyr.	6 246,7	4 195,8	-2 050,9	137 290 027	x
10.8	Ostatní potravinářské výrobky	24 631,1	21 464,0	-3 167,1	521 909 001	x
10.9	Průmyslová krmiva	4 062,2	2 736,3	-1 325,9	202 167 828	x
10	Potrav. výrobky, vč. souvis. sl. a prací	90 816,8	57 111,7	-33 705,1	3 171 390 488	x
11	Nápoje, vč. subdodavatelských prací	9 405,0	11 920,1	2 515,1	608 178 855	x

Pramen: ČSÚ

Vlivem již zmíněného vysokého dovozu zpracovaného a konzervovaného masa a výrobků z masa, ale i dalších potravinářských výrobků, zejména ze skupiny ostatních potravinářských výrobků (jako jsou kakao, cukrovinky, čaj, káva, koření a další výrobky) se celkový objem dovozu v roce 2009 dostal na

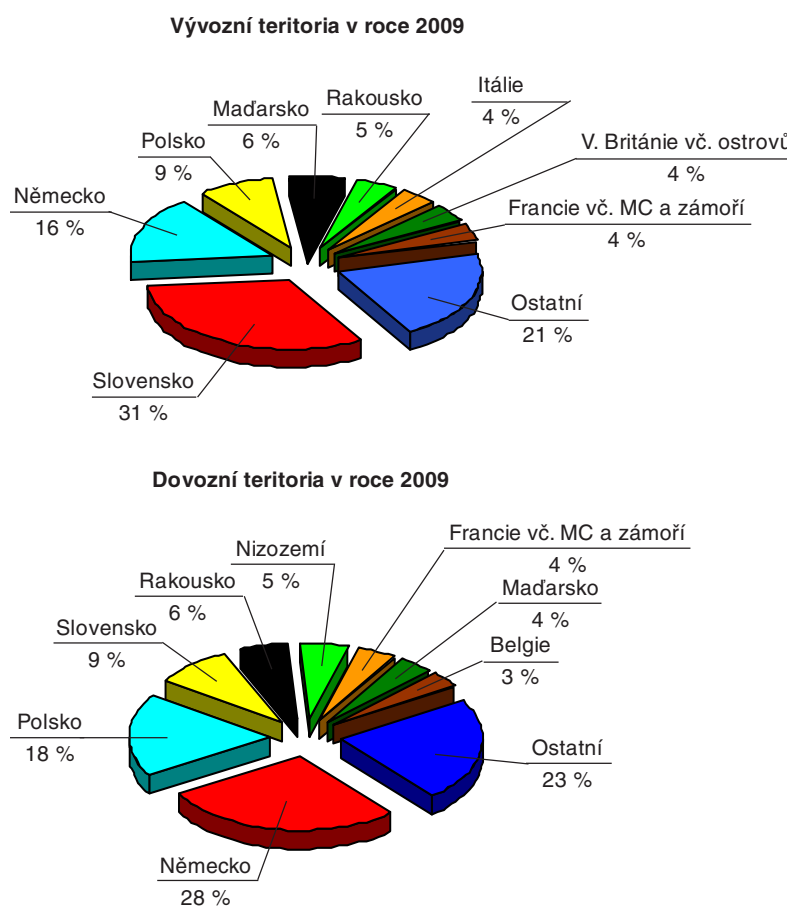
nebývalou úroveň 91 mld. Kč. Vývoz potravinářských výrobků dosáhl v hodnoceném roce pouze výše 57 mld. Kč a nejvíce se na něm podílela skupina ostatních potravinářských výrobků (čokoláda a jiné výrobky) a mléčné výrobky (mléko a smetany, zahuštěné mléčné výrobky a sýry).

Skupina nápojů v roce 2009 obdobně jako v minulých letech vykázala kladné obchodní saldo zahraničního obchodu ve výši zhruba 3 mld. Kč s tím, že dovoz přesáhl 9 mld. Kč a vývoz dosáhl téměř 12 mld. Kč. Vývoz nápojů se realizoval zejména v tradičních komoditách, tj. pivu, značkových lihovinách a také sladu.

Pokud v roce 2009 hodnotíme v oblasti zahraničního obchodu celou skupinu potravinářských výrobků a nápojů, pak záporné saldo dosáhlo již zhruba -31 mld. Kč, vývoz objemu 69 mld. Kč a dovoz se dostal na dosud nezaznamenanou úroveň 100 mld. Kč. ČR se tak stává zemí s vysokou dovozní náročností v oblasti potravin, a to přesto, že má potřebné surovinové zázemí u většiny agrárních komodit i zpracovatelské kapacity. Ukazuje se však potřeba zvýšit konkurenceschopnost v dodavatelském řetězci a zabránit dovozu potravin, které neodpovídají standardům EU a dále nastavit stejné podmínky pro hospodářskou soutěž na jednotném trhu EU a posilovat marketingovou podporu.

1.4.2 Teritoriální struktura zahraničního obchodu

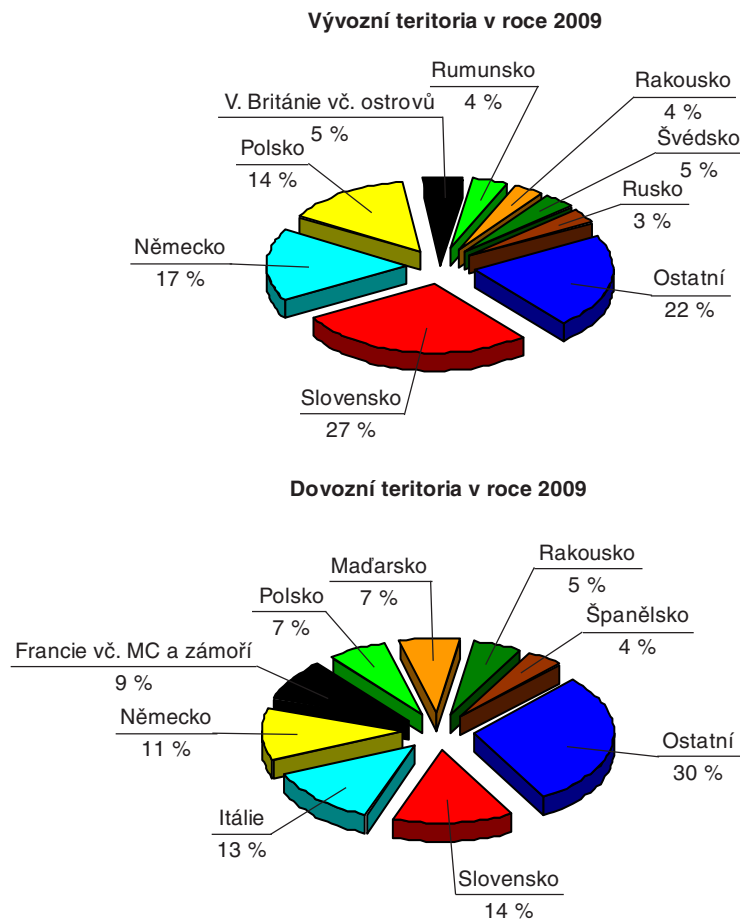
Teritoriální struktura zahraničního obchodu potravinářskými výrobky (CZ-CPA 10) v roce 2009, ilustruje graf 1.5. Hlavním vývozním teritoriím v roce 2009, bylo pro tyto výrobky Slovensko s podílem 31 %. Druhé pořadí v hodnoceném roce zaujala Německo s dílem 16 %. Třetí pořadí zaujala další sousední země, a to Polsko, jehož podíl činil 9 %. U ostatních zemí je podíl na vývozu u CZ-CPA 10 nižší. U dovozních teritorií připadl u CZ-CPA 10 v roce 2009 největší podíl na Německo s 28 %. Druhé v pořadí je Polsko s podílem 18 % a třetí v pořadí je Slovensko s podílem 9 %.



Pramen: ČSÚ, vlastní dopočet

Graf 1.5 Teritoriální rozdělení zahraničního obchodu v roce 2009 - CZ-CPA 10

Teritoriální strukturu zahraničního obchodu nápoji (CZ-CPA 11) v roce 2009 uvádí graf 1.6. Rozhodujícím vývozním teritoriem bylo Slovensko s podílem 27 %, dále Německo s podílem 17 % a Polsko s podílem 14 %. U dovozních teritorií připadl u CZ-CPA 11 v roce 2009 největší podíl na Slovensko s podílem 14 %, Itálii s podílem 13 % a Německo s podílem 11 %.



Pramen: ČSÚ, vlastní dopočet

Graf 1.6 Teritoriální rozdělení zahraničního obchodu v roce 2009 - CZ-CPA 11

1.5 Shrnutí a perspektivy odvětví

Výroba potravinářských výrobků a výroba nápojů (CZ-NACE 10 + CZ-NACE 11) patřily i v ekonomicky obtížném roce 2009 k významným odvětvím zpracovatelského průmyslu v ČR. Na oborové struktuře zpracovatelského průmyslu celkem se sledované odvětví svými produkčními ukazateli (tržby, přidaná hodnota, zaměstnanci) podílelo zhruba 10 %. Významné podíly na ekonomických indikátorech vykazují podniky se zahraniční účastí, a to především u výroby nápojů. Hodnocené odvětví, s poměrně rozsáhlou výrobkovou, oborovou a firemní základnou, má významný podíl na zaměstnanosti ve všech regionech ČR. Z hlediska mezinárodního srovnání v rámci EU 27 se však ukazuje potřeba dalšího růstu produktivity práce u sledovaných odvětví v ČR. Při trvalém poklesu zaměstnanosti byl hlavním faktorem růstu produktivity se mělo stát zvyšování ekonomické výkonnosti ve výrobě potravin a ve výrobě nápojů. Přínosem z hlediska nabízeného domácího sortimentu jsou pozitivní trendy u biopotravin, které nacházejí surovinovou základnu v rozšiřujícím se ekologickém zemědělství. Realizován je i projekt marketingové podpory regionálních potravin. Jde též i o to, najít pro tyto potraviny nejvhodnější odbytové cesty, jako jsou farmářské trhy, tržní řetězce, pohostinství, motoresty apod., aby v co nejkratší době mohly být expedovány spotřebiteli a čerstvě konzumovány.

Hlavní marketingová podpora je směřována k udržení zájmu spotřebitelů o kvalitní potraviny. V tomto směru sehrává významnou úlohu značka KLASA. MSP, ale i velké firmy mohou, při splnění stanovených podmínek využít různé podpůrné programy, které jim přispívají k zajištění finančních zdrojů. Cílem

přijatých programů je přidávání hodnoty agrárním produktům, modernizace zpracovacích kapacit a vyšší konkurenceschopnost produkce, výrobních oborů i obou odvětví - výroby potravinářských výrobků i výroby nápojů.

Konkurenceschopnost odvětví výroby potravinářských výrobků a výroby nápojů je potřeba i nadále posilovat. Nepříznivý stav dokumentuje rostoucí trend importu potravin do ČR. K zásadním změnám v obchodní výměně ve zbožové skupině potravin a nápojů s okolními zeměmi i tzv. třetími zeměmi v posledních letech nedocházelo, ale dílčí sortimentní a cenové změny se vyskytují. Celkové záporné saldo zahraničního obchodu za potraviny a nápoje se však v roce 2009 dostalo až na objem -31 mld. Kč.

K prioritám národní i evropské politiky v oblasti potravin i v roce 2009 patřila jak jejich bezpečnost (food safety), jejíž zajištění a kontrola je vymezena především potravinovou a veterinární legislativou, tak kvalita a dostupnost potravin.

Zvyšování kvality a přidané hodnoty produkce bude rozhodovat o perspektivě výroby potravinářských výrobků a výroby nápojů. Jednou z cest je uplatnění jedinečných produktů, které splňují podmínky ochrany v EU (CHOP, CHZO, ZTS) i výrobků, které nesou již dříve zmíněnou značku KLASA. V nastoupených trendech bude také žádoucí pokračovat i u biopotravin a regionálních potravin. Podpora této produkce vhodnými marketingovými nástroji by měla i nadále pokračovat, což se po překonání recese pozitivně promítne do oživení podnikatelského prostředí v celém odvětví.