

## 19. CZ-NACE 31 - VÝROBA NÁBYTKU

### 19.1 Charakteristika odvětví

Odvětví výroba nábytku používá k výrobě jako hlavní surovinu předem zpracované (upravené) dříví nebo dřevařské výrobky, zejména aglomerované výrobky ze dřeva, překližky a dýhy, které dodává dřevařský průmysl. Odvětví je charakteristické vysokou materiálovou náročností, která představuje až 80 % z celkových nákladů. Používání nových technik a technologií a respektování požadované legislativy znamená, že výrobky odvětví prakticky neobsahují nebezpečné nebo škodlivé látky ohrožující obyvatelstvo nebo životní prostředí.

V souladu s odvětvovou klasifikací ekonomických činností CZ-NACE 31 Výroba nábytku obsahuje jediný obor 31.0 Výroba nábytku

Výroba nábytku zahrnuje produkci sedacího nábytku, nábytku do obývacích a dětských pokojů, ložnic a jiných obývacích prostorů, kuchyňského nábytku, nábytku pro vybavení kanceláří, bank, nemocnic, zdravotnických a jiných zařízení, obchodů, ale i ostatního nábytku, jako je kovový, soliterní a doplňkový nábytek.

### 19.2 Pozice odvětví v rámci zpracovatelského průmyslu

Odvětví se v roce 2009 podílelo na výsledcích zpracovatelského průmyslu v tržbách za prodej vlastních výrobků a služeb (VV a S) 3 %, na účetní přidané hodnotě 3,7 % a na počtu pracovníků 2,36 % a nezaznamenalo v tomto směru výraznou změnu proti předchozímu období.

Výhodou pro producenty je, že základní materiály pocházejí z tuzemska (přířezy, desky, dýhy, hranoly aj.). Dovoz se omezuje pouze na vybrané skupiny výrobků (barvy, laky, orientální dýhy, nábytkové kování, další doplňkové materiály a pomocné přípravky).

Z hlediska výrobků oboru představuje špičkovou evropskou úroveň především ohýbaný nábytek a lékařská křesla, zejména v poslední době vyniká velmi dobrou úrovní také kuchyňský nábytek. Mezi nedostatkový sortiment již nyní nepatří tzv. soliterní nábytek, který zajišťují hlavně menší výrobci prakticky v celé ČR (nábytek do předsíní, hal, obývacích pokojů aj.).

### 19.3 Hlavní ekonomické ukazatele

#### 19.3.1 Cenový vývoj

Tabulka 19.1 Index cen průmyslových výrobců v letech 2008 - 2009

Název	Kód CZ-CPA	Průměr od počátku roku	
		2008	2009
Nábytek	31	101,3	102,2

Pramen: ČSÚ

Pozn: stejné období předchozího roku = 100

Index cen průmyslových výrobců v letech 2008 a 2009 ukazuje tabulka 19.1. Z té vyplývá, že index v odvětví v roce 2009 oproti předchozímu roku stoupl o 2,2 %.

### 19.3.2 Základní produkční charakteristiky

Ve sledovaném období 2005 - 2007 se snižoval počet výrobních společností, v roce 2008 se zvýšil, avšak v roce 2009 opět poklesl. Na tomto poklesu se výrazně podílela celosvětová hospodářská krize. Z celkového počtu společností je 98,87 % domácích.

Tržby za prodej VV a S v odvětví v roce 2009 dosáhly hodnoty 29,69 mld. Kč a což je téměř o 8,92 mld. Kč méně než v roce 2008. Pokles prodeje nábytku je jedním ze signálů útlumu stavebních činností v ČR prakticky ve všech kategoriích v důsledku celosvětové ekonomické krize.

Z vývoje účetní přidané hodnoty ve sledovaném období lze posoudit produkční schopnosti odvětví a jeho jednotlivých oborů. Pokles účetní přidané hodnoty za sledované období 2005 - 2009 s výjimkou roku 2007 rámcově odpovídá poklesu přidané hodnoty ve zpracovatelském průmyslu. Největší pokles účetní přidané hodnoty v odvětví s poklesem téměř 17,6 % byl v období 2009/2008.

V odvětví došlo ve sledovaném období k trvalému poklesu počtu zaměstnanců jako důsledek zvyšujících se konkurenčních tlaků a zvyšování produktivity práce. V roce 2009 se v porovnání s předchozím rokem snížil počet zaměstnanců o 13,9 %. Přesto je modernizační proces spojený s inovací výroby v odvětví nedostatečný. Hlavní příčinou jsou omezené finanční zdroje organizací a přístupu k nim. Se zvyšováním produktivity se i nadále počítá s uvolňováním nadbytečných zaměstnanců, pro které bude třeba vytvářet nová pracovní místa.

Vývoj počtu podniků, tržeb za prodej VV a S, účetní přidané hodnoty a počtu zaměstnaných osob v letech 2005 až 2009, uvádějí tabulky 19.2, 19.3, 19.4, 19.5 a graf 19.1.

**Tabulka 19.2 Počet podniků v rámci CZ-NACE 21 v letech 2005 - 2009**

	2005	2006	2007	2008	2009
<b>CZ-NACE 31</b>	<b>4 669</b>	<b>4 576</b>	<b>4 498</b>	<b>5 213</b>	<b>5 165</b>

Pramen: předběžné údaje ČSÚ; rok 2009 - vlastní odhad MPO

**Tabulka 19.3 Tržby za prodej vlastních výrobků a služeb v b.c. v letech 2005 - 2009**

(tis. Kč)	2005	2006	2007	2008	2009
<b>CZ-NACE 31</b>	<b>37 128 809</b>	<b>37 668 593</b>	<b>40 405 055</b>	<b>38 609 344</b>	<b>29 690 268</b>
meziroční index	x	101,5	107,3	95,6	76,9

Pramen: předběžné údaje ČSÚ; rok 2009 - vlastní odhad MPO

**Tabulka 19.4 Účetní přidaná hodnota v b.c. v letech 2005 - 2009**

(tis. Kč)	2005	2006	2007	2008	2009
<b>CZ-NACE 31</b>	<b>10 986 065</b>	<b>10 892 735</b>	<b>11 537 992</b>	<b>11 548 727</b>	<b>9 521 101</b>
meziroční index	x	99,2	105,9	100,1	82,4

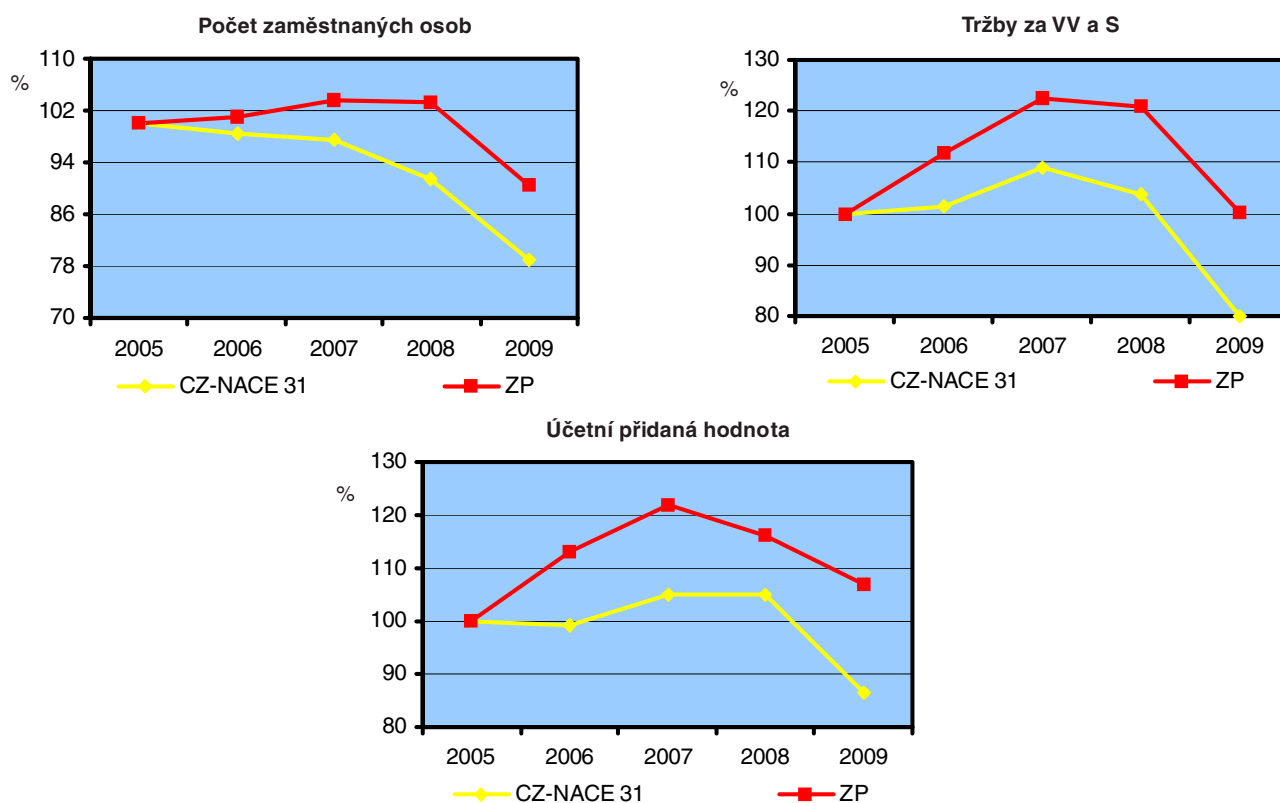
Pramen: předběžné údaje ČSÚ; rok 2009 - vlastní odhad MPO

**Tabulka 19.5 Počet zaměstnaných osob v letech 2005 - 2009**

(osob)	2005	2006	2007	2008	2009
<b>CZ-NACE 31</b>	<b>29 973</b>	<b>29 534</b>	<b>29 271</b>	<b>27 453</b>	<b>23 639</b>
meziroční index	x	98,5	99,1	93,8	86,1

Pramen: předběžné údaje ČSÚ; rok 2009 - vlastní odhad MPO

Vývoj osobních nákladů (v b.c.) ukazuje tab.19.6. Podíl osobních nákladů ve srovnání s rokem 2009/2008 se snížil o 2,8 %.



Pozn.: údaje v běžných cenách  
Pramen: předběžné údaje ČSÚ, rok 2009 vlastní odhad MPO

**Graf 19.1 Vývoj základních produkčních charakteristik v letech 2005 - 2009**

**Tabulka 19.6 Osobní náklady v b.c. v letech 2005 - 2009**

(tis. Kč)	2005	2006	2007	2008	2009
<b>CZ-NACE 31</b>	<b>6 822 827</b>	<b>7 075 945</b>	<b>7 756 010</b>	<b>7 833 529</b>	<b>7 616 670</b>
meziroční index	x	103,7	109,6	101,0	97,2

Pramen: předběžné údaje ČSÚ; rok 2009 - vlastní odhad MPO

### 19.3.3 Produktivita práce z ÚPH a hrubý operační přebytek

Vývoj produktivity práce z účetní přidané hodnoty má ve sledovaném období 2005 až 2009 vzestupnou tendenci. Je to dáno stále se zvyšujícím podílem kvalitních výrobků s vyšší přidanou hodnotou při poklesu počtu pracovníků. Dynamika růstu však není dostatečná. V tomto směru by odvětví pomohla např. výstavba velkého nábytkářského závodu (závodů) s vysoce produktivní výrobou a moderním strojním zařízením za případné účasti zahraničního kapitálu.

Podíl osobních nákladů na účetní přidané hodnotě má v odvětví vzrůstající tendenci. Přehledně ukazuje situaci tabulka 19.7 a grafy 19.2 a 19.3.

Hrubý operační přebytek v b.c. v letech 2005 - 2009 vykazuje pozvolný pokles. Přesto v roce 2009 nastalo skokové snížení o 48,7 %, což dokladuje tabulka 19.8.

**Tabulka 19.7 Produktivita práce z účetní přidané hodnoty v b.c. v letech 2005 - 2009**

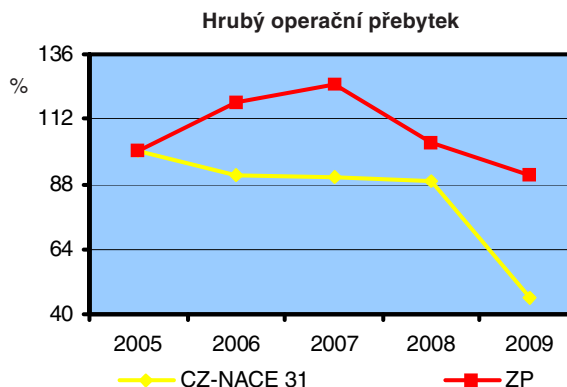
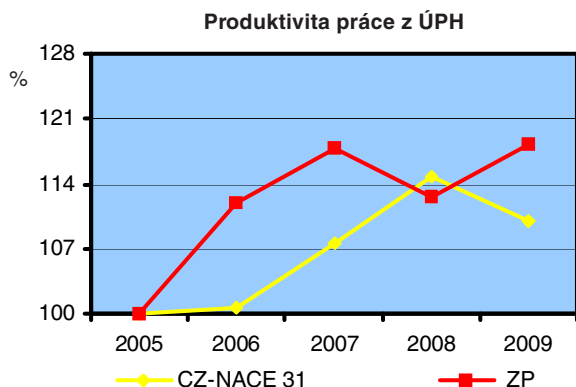
(tis. Kč/zam.)	2005	2006	2007	2008	2009
<b>CZ-NACE 31</b>	<b>366,5</b>	<b>368,8</b>	<b>394,2</b>	<b>420,7</b>	<b>402,8</b>
meziroční index	x	100,6	106,9	106,7	95,7

Pramen: předběžné údaje ČSÚ; rok 2009 - vlastní odhad MPO

Tabulka 19.8 Hrubý operační přebytek v b.c. v letech 2005 - 2009

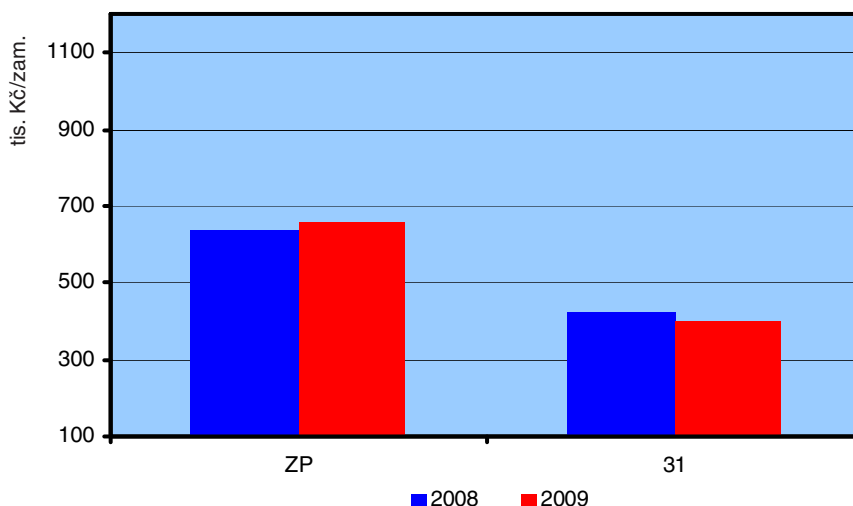
(tis. Kč)	2005	2006	2007	2008	2009
<b>CZ-NACE 31</b>	<b>4 163 237</b>	<b>3 816 790</b>	<b>3 781 981</b>	<b>3 715 198</b>	<b>1 904 431</b>
meziroční index	x	91,7	99,1	98,3	51,5

Pramen: předběžné údaje ČSÚ; rok 2009 - vlastní odhad MPO



Pozn.: údaje v běžných cenách  
Pramen: předběžné údaje ČSÚ, rok 2009 vlastní odhad MPO

Graf 19.2 Vybrané ukazatele konkurenceschopnosti 2005 - 2009



Pozn.: údaje v běžných cenách  
Pramen: předběžné údaje ČSÚ, rok 2009 vlastní odhad MPO

Graf 19.3 Úroveň produktivity práce z účetní přidané hodnoty až do oborové struktury v letech 2008/20089

### 19.3.4 Výkonová spotřeba

Vývoj ukazatele výkonová spotřeba v b.c. v letech 2005 - 2009 dokládá tabulka 19.9, ze které je patrné, že největšího poklesu hodnot tohoto ukazatele bylo dosaženo v roce 2009, a to o 22,9 %.

Tabulka 19.9 Výkonová spotřeba v b.c. letech 2005 - 2009

(tis. Kč)	2005	2006	2007	2008	2009
<b>CZ-NACE 31</b>	<b>27 832 230</b>	<b>28 609 380</b>	<b>30 737 899</b>	<b>28 899 149</b>	<b>22 277 626</b>
meziroční index	x	102,8	107,4	94,0	77,1

Pramen: předběžné údaje ČSÚ; rok 2009 - vlastní odhad MPO

## 19.4 Zahraniční obchod

### 19.4.1 Vývoj zahraničního obchodu

Stav zahraničního obchodu s výrobky odvětví v roce 2009 je uveden v tabulce 19.10. Vyplývá z ní, že odvětví dosáhlo kladné obchodní saldo ve výši 12.333,1 mil. Kč.

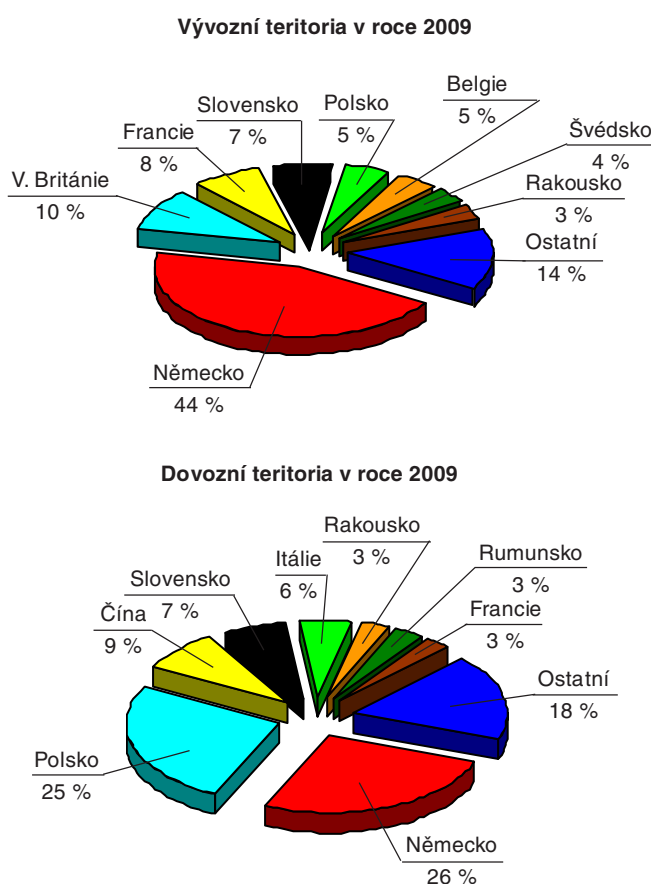
Tabulka 19.10 Zahraniční obchod s výrobky CZ-CPA 31 v b.c. v roce 2009

Kód	CZ-CPA 3 místa	Rok 2009				
		Dovoz v mil. Kč	Vývoz v mil. Kč	Saldo v mil. Kč	Čistá hmotnost v kg	Kg cena v Kč
31	Nábytek	23 267,7	35 600,8	12 333,1	350 406 572	66,4

Pramen: ČSÚ; údaje k 21.4.2010

### 19.4.2 Teritoriální struktura zahraničního obchodu

Z teritoriálního hlediska směřuje vývoz výrobků odvětví především do členských zemí EU, zejména do SRN (44 %), na Slovensko, do Velké Británie a Rakouska. Skutečnost, že kategorie nejmenovaných ostatních zemí představuje 28 % dokládá, že teritoriální umístění výrobků odvětví je poměrně široké. Obdobně je tomu i v dovozních teritoriích, kde rozhodujícími zeměmi dovozu do ČR jsou SRN (26 %), Polsko (25 %), Čína (9 %), dále Rakousko, Dánsko a skupina ostatních zemí zaujímá 18 % podíl. Je možno reálně předpokládat, že hlavní výrobky odvětví budou nadále dodávány (výváženy) především do států EU.



Pramen: ČSÚ, údaje k 21.4.2010

Graf 19.4 - Teritoriální rozdělení zahraničního obchodu v roce 2009 - CZ-CPA 31

## 19.5 Shrnutí a perspektivy odvětví

Dosahované výsledky, podložené zázemím kvalitních domácích obnovitelných surovin, jsou předpokladem dalšího růstu odvětví. Pro odvětví je trvale aktuální zavádění nejmodernější techniky a technologie. Neopomenutelným faktorem je lidský činitel, a proto další růst odvětví ovlivní i kvalita vedení a řízení organizací, což je trvalý a náročný úkol vlastníků a manažérů v organizacích.

V odvětví budou v příštím období základem investice do strojů a zařízení, v menším rozsahu se bude jednat o výstavbu nových kapacit resp. o stavební rekonstrukce stávajících budov nebo hal. Odvětví by potřebovalo masivnější vstupy zahraničních investorů, jakož i zahraniční kontakty a užší spolupráci jako celek. V tomto směru je a bude důležitá úspěšná účast a uzavření dohod českých podniků na veletrzích a výstavách, a to zejména v zahraničí.

Přínosem pro odvětví je činnost nábytkářského klastru, který vznikl již v roce 2006 a dnes sdružuje cca 40 organizací z krajů Jihomoravský, Vysočina, Pardubický a Královéhradecký.

Pro perspektivu odvětví je důležité rozšiřování obchodních i kooperačních vztahů nejen na vnitřním trhu EU, ale i ve vztahu k třetím zemím, zejména se zaměřením na Ruskou Federaci. Zvyšováním ekonomické síly tohoto státu a dalším růstem životní úrovně jeho obyvatel se naskytou našim vývozcům zvýšené možnosti odbytu. Odvětví se úspěšně vyrovnalo i s nároky, jaké představuje globalizace světového trhu; nyní však bude hlavní úkol překonat současnou světovou ekonomickou krizi.