

4. CZ-NACE 15 - VÝROBA USNÍ A SOUVISEJÍCÍCH VÝROBKŮ

4.1 Charakteristika odvětví

V roce 2009 nahradila klasifikaci OKEČ nová klasifikace CZ-NACE. Podle této klasifikace má výroba usní a souvisejících výrobků kód 15. V souvislosti s touto úpravou došlo v odvětví ke změně členění jednotlivých hlavních oborů odvětví ze tří na dva. Sloučil se obor činění a úprava usní s brašnářskou a sedlářskou výrobou a zároveň byla do stejného oboru přiřazena část bývalé OKEČ 18.3 Zpracování a barvení kožešin. Tímto sloučením se statisticky zvýraznil obor 15.1 oproti předchozímu období.

Odvětví kožedělného průmyslu dle nového zařazení tvoří dva obory:

- 15.1 Činění a úprava usní (vyčiněných kůží); zpracování a barvení kožešin; výroba brašnářských, sedlářských a podobných výrobků;
 - Činění a úprava usní (vyčiněných kůží); zpracování a barvení kožešin;
 - Výroba brašnářských, sedlářských a podobných výrobků;
- 15.2 Výroba obuvi;
 - Výroba obuvi s usňovým svrškem;
 - Výroba obuvi z ostatních materiálů.

Kožedělný průmysl si stále zachovává proexportní orientaci, což je důsledkem zaměření se na specializované druhy výrobků a spolupráce se zahraničními firmami.

Význam prvovýroby je přímo závislý na výrobě obuvi. Podíl jednotlivých oborů na tržbách za prodej vlastních výrobků a služeb (VV a S) ukazuje graf 4.1.

Ekonomické ukazatele druhovýroby ovlivňují i spolupracující odvětví (CZ-NACE 13 Textilní průmysl). V roce 2009 došlo, přes dopady hospodářské krize a dalšího zvýšení konkurence, k nárůstu tržeb za prodej VV a S ve výrobě obuvi cca o 2,0 %. Přesto však se podíl tržeb v sektoru obuvi snížil o cca 10,0 % proti roku 2008. Podíl tržeb za prodej VV a S ve výrobě brašnářských a sedlářských výrobků se na celkovém objemu tržeb snížil o cca 1,4 %. Naopak, díky přeskupení některých výrobků, se výrazně zvýšil podíl na tržbách VV a S sektoru činění usní a barvení a zpracování kožešin o cca 11,0 %.



Pozn: údaje v běžných cenách
Pramen: předběžné údaje ČSÚ; rok 2009 - vlastní odhad MPO

Graf 4.1 Podíl oborů CZ-NACE 15 na tržbách za prodej vlastních výrobků a služeb v roce 2009

4.2 Pozice odvětví v rámci zpracovatelského průmyslu

I když se dá hovořit o určitém zlepšení, zachovává si kožedělný průmysl mezi odvětvími zpracovatelského průmyslu pozici s nejnižším podílem tržeb za VV a S, účetní přidané hodnoty, počtu zaměstnanců

a dalších ekonomických ukazatelů (v roce 2009 činil podíl na tržbách za prodej VV a S v b.c. cca 0,22 %, účetní přidané hodnotě cca 0,39 % a počtu zaměstnanců cca 0,56 %). Ve srovnání s rokem 2008 lze hovořit o zvýšení jednotlivých podílů na zpracovatelském průmyslu o cca 0,1 až 0,2 %. V roce 2009 došlo meziročně ke zvýšení tržeb za prodej VV a S o cca 12,6 %, účetní přidané hodnoty o cca 40,4 % a k dalšímu poklesu počtu zaměstnanců o cca 4,4 %. V roce 2009 bylo v kožedělném průmyslu zaměstnáno 5999, což představuje cca 66,0 % stavu v roce 2005.

Průměrná měsíční mzda v odvětví činila (u organizací s 50 a více zaměstnanci) v roce 2009 14 674 Kč (o cca 3,6 % více než v roce 2008), stále však jde o odvětví s jednou z nejnižších úrovní mzdy dosahující cca 63,2 % průměrné měsíční mzdy ve zpracovatelském průmyslu.

4.3 Hlavní ekonomické ukazatele

4.3.1 Cenový vývoj

Cenový vývoj v roce 2009 se v obou oborech kožedělného průmyslu pohyboval pod úrovní inflace. To je výsledkem skutečnosti, že na trhu dlouhodobě převládá nabídka nad poptávkou. Hlavní tlak na ceny je zapříčiněn vysokými dovozy z Číny a dalších asijských zemí. Podle statistiky ČSÚ byla v roce 2009 průměrná dovozní cena jednoho páru obuvi z Číny na úrovni 45,94 Kč (cca o 20 % vyšší než v roce 2008). Průměrná cena ze zahraničí celkem dovezené obuvi do ČR byla 94,73 Kč za jeden pár.

V CZ-CPA 15.1 jsou zařazeny výrobky (usně), které nejsou určeny k přímému prodeji, nýbrž pro výrobní spotřebu (viz tabulka 4.1).

Tabulka 4.1 Index cen průmyslových výrobců v letech 2008 - 2009

Název	Kód CZ-CPA	Průměr od počátku roku	
		2008	2009
Činěné a upravené usně, výroba brašnářských a sedlářských výrobků	15.1	102,7	100,6
Obuv	15.2	101,4	100,9
Usně a související výrobky	15	102,1	100,7

Pramen: ČSÚ

Pozn: stejné období předchozího roku = 100

4.3.2 Základní produkční charakteristiky

Přes projevy hospodářské krize a vysoké dovozy levné obuvi z Číny a dalších zemí došlo v roce 2009 k meziročnímu zvýšení tržeb v oboru kožedělného průmyslu celkem o 12,6 %. Přičemž, jak již bylo zmíněno v úvodní kapitole, v sektoru obuvi (CZ-NACE 15.2) se zvýšily tržby za VV a S cca o 2,0 % a v sektoru činění usní, sedlářských a brašnářských výrobků (CZ-NACE 15.1) se tržby zvýšily o cca 20,0 % celkem proti roku 2008. Hlavní podíl na těchto výsledcích měly tržby v sektoru činění usní a zpracování kožešin (CZ-NACE 15.11), kde došlo ke zvýšení tržeb o cca 55,5 % a v sektoru výroby brašnářských, sedlářských a podobných výrobků (CZ-NACE 15.12) kde došlo ke zvýšení tržeb o cca 12,0 %. Těchto výsledků bylo dosaženo hlavně užší specializací ve výrobě obuvi, zvýšením kvality a dobrou marketingovou strategií v oblasti módních doplňků spolu s využitím módních materiálů a trendů. Nemalý podíl na tomto výsledku mělo i snižování nákladů. Tyto výsledky se výrazně projeví na příznivém vývoji účetní přidané hodnoty odvětví.

V odvětví i nadále pokračuje trend poklesu počtu zaměstnanců, který se v roce 2009 snížil o dalších 14,4 %.

Základní produkční charakteristiky za období let 2005 - 2009 jsou uvedeny v tabulkách 4.2, 4.3, 4.4, 4.5 a grafu 4.2.

Tabulka 4.2 Počet podniků v rámci CZ-NACE 15 v letech 2005 - 2009

	2005	2006	2007	2008	2009
CZ-NACE 15.1	753	716	692	687	677
CZ-NACE 15.2	277	271	255	239	236
CZ-NACE 15	1 030	987	947	926	913

Pramen: předběžné údaje ČSÚ; rok 2009 - vlastní odhad MPO

Tabulka 4.3 Tržby za prodej vlastních výrobků a služeb v b.c. v letech 2005 - 2009

(tis. Kč)	2005	2006	2007	2008	2009
CZ-NACE 15.1	3 075 773	3 023 686	3 192 295	3 082 112	3 714 607
CZ-NACE 15.2	2 751 359	2 938 725	2 585 232	2 289 133	2 334 156
CZ-NACE 15	5 827 132	5 962 412	5 777 527	5 371 245	6 048 763
meziroční index	x	102,3	96,9	93,0	112,6

Pramen: předběžné údaje ČSÚ; rok 2009 - vlastní odhad MPO

Tabulka 4.4 Účetní přidaná hodnota v b.c. v letech 2005 - 2009

(tis. Kč)	2005	2006	2007	2008	2009
CZ-NACE 15.1	1 078 602	1 179 644	1 241 715	1 127 783	1 732 317
CZ-NACE 15.2	1 010 358	1 157 572	1 033 350	846 615	1 039 938
CZ-NACE 15	2 088 960	2 337 216	2 275 066	1 974 398	2 772 256
meziroční index	x	111,9	97,3	86,8	140,4

Pramen: předběžné údaje ČSÚ; rok 2009 - vlastní odhad MPO

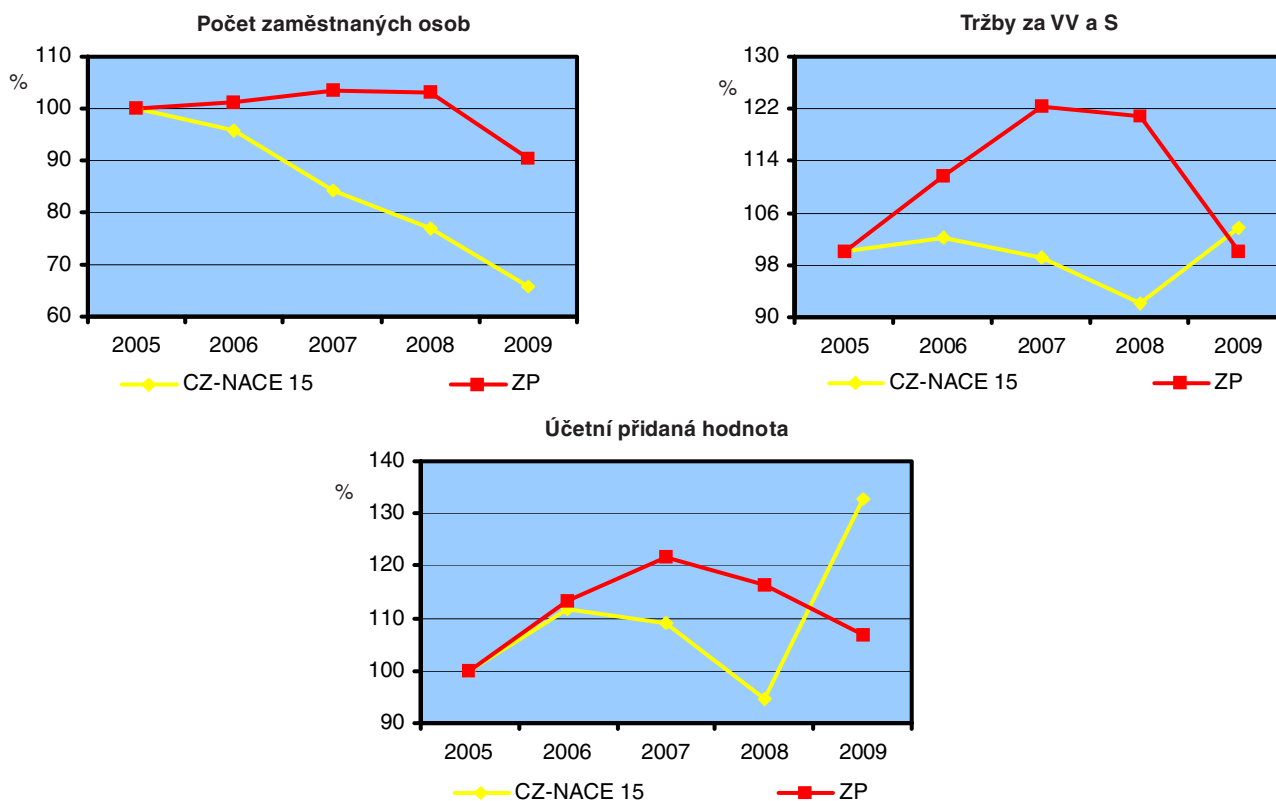
Tabulka 4.5 Počet zaměstnaných osob v letech 2005 - 2009

(osob)	2005	2006	2007	2008	2009
CZ-NACE 15.1	3 770	3 731	3 615	3 562	2 940
CZ-NACE 15.2	5 330	4 983	4 041	3 446	3 059
CZ-NACE 15	9 100	8 714	7 657	7 008	5 999
meziroční index	x	95,8	87,9	91,5	85,6

Pramen: předběžné údaje ČSÚ; rok 2009 - vlastní odhad MPO

Díky úspěšné restrukturalizaci, dalším snižováním počtu zaměstnanců a zaměřením se na užší specializaci ve výrobě galanterie a módních doplňků, módní obuvi a dětské obuvi, stejně tak jako na sportovní a pracovní obuv, se podařilo zastavit propad, který způsobila hospodářská krize v roce 2008. Tenro zvrát jasně dokládají uvedené tabulky a grafy. Nejmarkantněji se zlepšení projevilo na nárůstu účetní přidané hodnoty, která se zvýšila v roce 2009 o cca 40,4 % proti roku 2008, viz tabulka 4.4 a graf 4.2.

Osobní náklady v roce 2009 meziročně vzrostly cca o 2,2 %, což neodpovídá meziročnímu poklesu počtu pracovníků (cca 14,4 %). Vývoj byl ovlivněn také růstem mzdových nákladů. Průměrná měsíční mzda v odvětví kožedělného průmyslu u organizací s 50 a více pracovníky vzrostla ve sledovaném období o cca 3,6 %, přesto však patří k nejnižším ve zpracovatelském průmyslu. Osobní náklady v kožedělném průmyslu tvoří cca 0,4 % z celkových osobních nákladů ve zpracovatelském průmyslu. Vývoj osobních nákladů v časové řadě znázorňuje tabulka č. 4.6.



Pozn.: údaje v běžných cenách
Pramen: předběžné údaje ČSÚ, rok 2009 vlastní odhad MPO

Graf 4.2 Vývoj základních produkčních charakteristik v letech 2005 - 2009

Tabulka 4.6 Osobní náklady v b.c. v letech 2005 - 2009

(tis. Kč)	2005	2006	2007	2008	2009
CZ-NACE 15.1	764 429	827 749 841	676	860 530	882 059
CZ-NACE 15.2	995 222	1 119 852	928 035	763 557	778 109
CZ-NACE 15	1 759 650	1 947 601	1 769 711	1 624 087	1 660 167
meziroční index	x	110,7	90,9	91,8	102,2

Pramen: předběžné údaje ČSÚ; rok 2009 - vlastní odhad MPO

4.3.3 Produktivita práce z ÚPH a hrubý operační přebytek

Zvýšení produktivity práce z přidané hodnoty v kožedělném průmyslu v roce 2009 o 64 % proti roku 2008 výrazně ovlivnilo snížení počtu pracovníků a zvýšení tržeb za prodej VV a S. Dalším ukazatelem příznivého trendu je výkonová spotřeba a nákup služeb. V průběhu roku 2009 se také podařilo zvrátit efektivnost podnikání (vyjádřenou podílem osobních nákladů na účetní přidané hodnotě), která dosáhla hodnoty cca 0,599 (v roce 2008 hodnota efektivnosti podnikání 0,925). Stejně tak jako v předchozích letech však byla nejnižší efektivnost podnikání ve výrobě obuvi, přestože v roce 2009 dosáhla výrazně lepší hodnoty než v roce 2008.

Tabulka 4.7 Produktivita práce z účetní přidané hodnoty v b.c. v letech 2005 - 2009

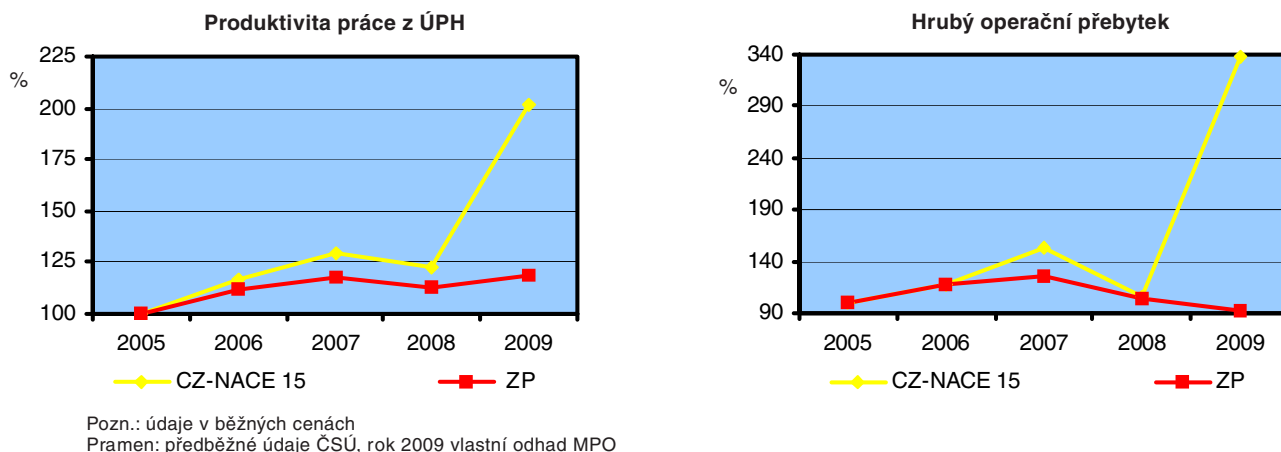
(tis. Kč/zam.)	2005	2006	2007	2008	2009
CZ-NACE 15.1	286,1	316,2	343,5	316,6	589,2
CZ-NACE 15.2	189,6	232,3	255,7	245,7	340,0
CZ-NACE 15	229,6	268,2	297,1	281,7	462,1
meziroční index	x	116,8	110,8	94,8	164,0

Pramen: předběžné údaje ČSÚ; rok 2009 - vlastní odhad MPO

Tabulka 4.8 Hrubý operační přebytek v b.c. v letech 2005 - 2009

(tis. Kč)	2005	2006	2007	2008	2009
CZ-NACE 15.1	314 173	351 895	400 040	267 253	850 259
CZ-NACE 15.2	15 136	37 720	105 316	83 057	261 830
CZ-NACE 13	329 310	389 615	505 355	350 311	1 112 088
meziroční index	x	118,3	129,7	69,3	317,5

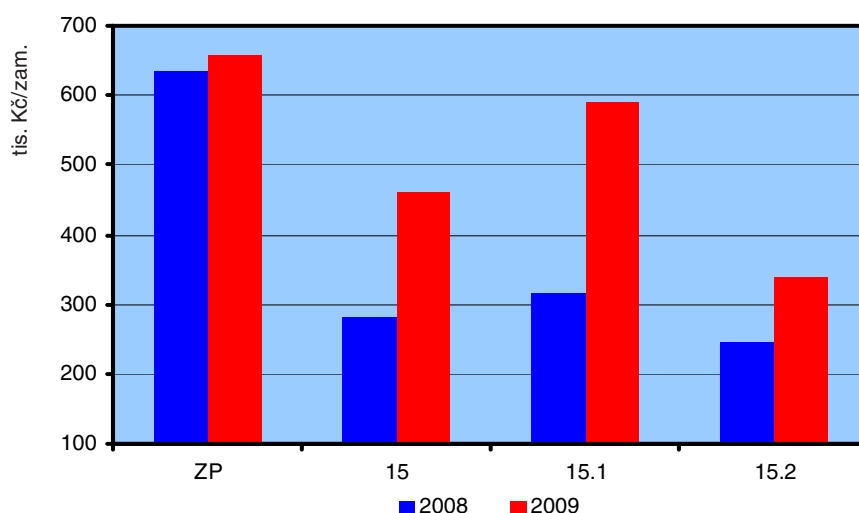
Pramen: předběžné údaje ČSÚ; rok 2009 - vlastní odhad MPO



Graf 4.3 Vybrané ukazatele konkurenceschopnosti 2005 - 2009

Ukazuje se, že kroky, které výrobci uskutečnili ke zvýšení efektivity výroby v minulosti mají příznivý dopad na ekonomiku výroby. S ohledem na zahraniční konkurenci je nezbytné, k udržení tohoto vývoje, zachovat orientaci na výrobu kožedělných výrobků pro specifické účely a pokračovat v trendu propagace a výroby dětské obuvi, stejně tak jako obuvi pro volný čas a speciální zdravotnické a pracovní obuvi a některé druhy galanterního zboží.

Ke zvýšení produktivity práce bude také zejména nutné zvýšení investičních prostředků na nákup nových výrobních zařízení a nových technologií. Toho lze také dosáhnout užší spoluprací se zahraničními partnery, jejichž podíl na počtu výrobních společností v kožedělném průmyslu v roce 2009 byl pouze 2,24 %.



Pozn.: údaje v běžných cenách
Pramen: předběžné údaje ČSÚ, rok 2009 vlastní odhad MPO

Graf 4.4 Úroveň produktivity práce z účetní přidané hodnoty až do oborové struktury v letech 2008 /2009

4.3.4 Výkonová spotřeba

Výkonová spotřeba (náklady na materiál, energie atd.) zaujímá hlavní podíl ve struktuře celkových nákladů. I přes nárůst výkonové spotřeby v oboru galanterních výrobků v roce 2009 se výkonovou spotřebu celkem podařilo snížit o cca 4,3 % proti roku 2008 (viz tabulka 4.9).

Tabulka 4.9 Výkonová spotřeba v b.c. letech 2005 - 2009

(tis. Kč)	2005	2006	2007	2008	2009
CZ-NACE 15.1	2 068 918	1 931 792	2 017 739	1 995 333	2 037 285
CZ-NACE 15.2	1 796 541	1 847 603	1 645 208	1 504 809	1 312 570
CZ-NACE 15	3 865 459	3 779 395	3 662 947	3 500 142	3 349 855
meziroční index	x	97,8	96,9	95,6	95,7

Pramen: předběžné údaje ČSÚ; rok 2009 - vlastní odhad MPO

4.4 Zahraniční obchod

4.4.1 Vývoj zahraničního obchodu

V roce 2009 se nadále projevovala nepříznivá situace na trhu s komoditami kožedělné výroby. V celkovém vývozu výrobků CZ-CPA 15 došlo k propadu na 94,4 %, v celkovém dovozu na 92,1 % a celkové obchodní bilanci na 89,5 % proti výsledkům zahraničního obchodu roku 2008. Tento propad se nepodařilo zastavit ani zvýšeným vývozem komodity usně a vyčíněných kůží, ve které dosáhl vývoz hodnoty 109,8 % a v dovozu pak výše 79,8 % proti roku 2008. Ve všech komoditách kožedělného průmyslu je vykazována velmi nepříznivá bilance zahraničního obchodu neboť hodnota dovozu prakticky dosahuje dvojnásobné hodnoty vývozu.

Tabulka 4.10 Zahraniční obchod s výrobky CZ-CPA 15 v b.c. v roce 2009

Kód	CZ-CPA 3 místa	Rok 2009				
		Dovoz v mil.Kč	Vývoz v mil. Kč	Saldo v mil. Kč	Čistá hmotnost v kg	Kg cena v Kč
15.1	Činěné a upravené usně, brašnářské a sedlářské výrobky	8 139,9	4 322,8	-3 817,1	32 292 022	252,1
15.2	Obuv	11 705,5	6 510,6	-5 194,9	73 021 517	160,3
15	Usně a související výrobky	19 845,4	10 833,4	-9 012,0	105 313 539	x

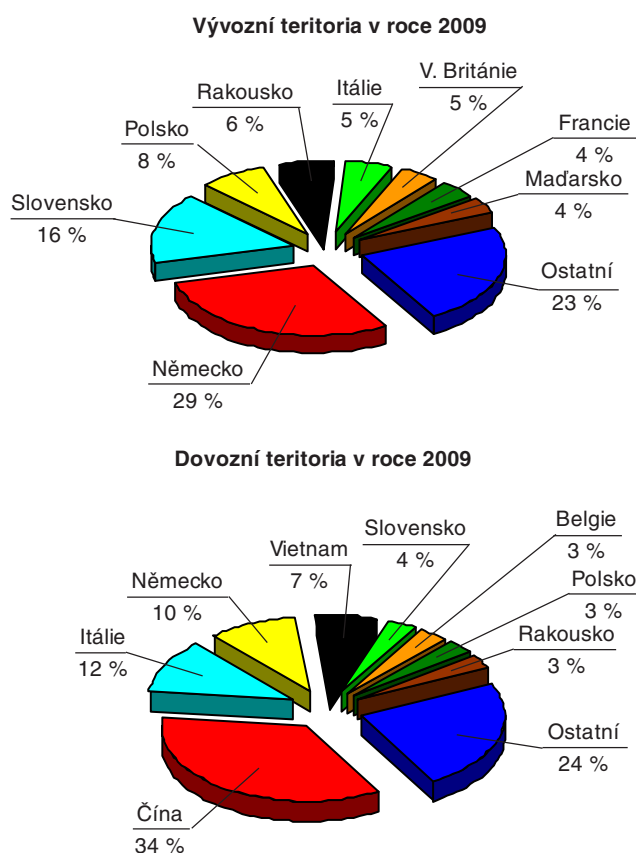
Pramen: ČSÚ; údaje k 21.4.2010

Nepříznivý vývoj zahraničního obchodu se nepodařilo ovlivnit ani změnou struktury vývozu ve prospěch výrobků s vyšší přidanou hodnotou. To platí především u skupiny výrobků CZ-CPA 15.12 Brašnářské, sedlářské a podobné výrobky, u kterých došlo k poklesu vývozu o 15,6 % proti roku 2008.

Výsledky dovozu v roce 2009, stejně jako v předchozích letech, významně ovlivňuje dovoz z Asie, zejména z Číny. V průběhu roku bylo z této země do ČR dovezeno více jak 100 miliónů párů obuvi, přičemž průměrná dovozní cena jednoho páru byla na úrovni necelých 46,00 Kč. Nic na tom nemění skutečnost, že pravděpodobně zafungovala dosud platná celní omezení Evropské unie, protože bylo dovezeno cca o 43 miliónů párů méně a v dovozní ceně o cca 31,4 % vyšší než v roce 2008. Množství dovezených párů obuvi z Číny představuje cca 84,7 % z celkově dovezených párů obuvi a v hodnotovém vyjádření to pak představuje cca 41,1 % z hodnoty celkového dovozu obuvi do ČR. Při hodnocení tohoto ukazatele je nutno brát v úvahu také tu skutečnost, že na výši dovozu obuvi se výrazně podílí další reexporty do zemí EU.

4.4.2 Teritoriální struktura zahraničního obchodu

V rámci zahraničního obchodu ČR v odvětví kožedělného průmyslu již dlouhodobě platí, že mezi nejvýznamnější partnery v oblasti vývozu patří Německo, Slovensko, Polsko, Rakousko a Itálie, v oblasti dovozu pak Čína, Itálie, Německo, Vietnam a Slovensko (viz graf 4.5).



Pramen: ČSÚ, údaje k 21.4.2010

Graf 4.5 Teritoriální rozdělení zahraničního obchodu v roce 2009 - CZ-CPA 15

V celkovém vývozu kožedělného zboží v roce 2009 byl největší objem zboží v hodnotovém vyjádření realizován do Německa ve výši cca 3,2 mld. Kč (pokles o cca 4,0 % proti roku 2008), na Slovensko pak ve výši cca 1,75 mld. Kč (pokles o cca 16,0 %), do Polska ve výši cca 0,86 mld. Kč (pokles o cca 10,7 %), do Rakouska ve výši 0,66 mld. Kč (nárůst o cca 39,7 %) a do Itálie ve výši cca 0,56 mld. Kč (pokles o cca 18,3 %).

Na celkovém dovozu do ČR měla také v roce 2009 největší podíl Čína s více jak 6,9 mld. Kč (pokles o cca 9,1 % proti roku 2008), dovoz z Itálie se uskutečnil v hodnotě cca 2,3 mld. Kč (pokles o cca 28,1 %), z Německa bylo dovezeno zboží v hodnotě cca 1,97 mld. Kč (pokles o cca 17,6 %), z Vietnamu v hodnotě 1,35 mld. Kč (nárůst o cca 21,2 %) a ze Slovenska ve výši 0,7 mld. Kč (pokles o cca 4,7 %).

Jestliže hodnotíme zahraniční obchod celé EU-27 můžeme říci, že se vyvíjel v roce 2009 obdobně, což jednoznačně dokládá celoevropskou krizi v kožedělném průmyslu.

V oboru usní a kůží došlo k výraznému poklesu dovozu do EU-27 o cca 36,0 % proti roku 2008, přičemž nejvyšší dovozy byly uskutečněny z Brazílie s podílem cca 16,0 % na celkových dovozech do EU-27, dále pak z Indie s podílem cca 6,9 % a USA s podílem cca 6,8 %.

Vývoz z EU-27 klesl o cca 16,5 % proti roku 2008 a největším odběratelem byl Hong Kong s podílem cca 20,3 % z celkových vývozu z EU-27, dále pak Čína s podílem cca 20,2 %, Tunis s podílem cca 6,9 % a USA s podílem cca 5,1 %.

V oboru obuvnického průmyslu byly a jsou hlavními dodavateli obuvi do EU-27 výrobci z Číny a Vietnamu, kteří celkem dodávají (v hodnotovém vyjádření) do EU-27 více než 60 % z celkového dovozu do EU. Mezi největší odběratele obuvi z EU patří USA, Rusko a Švýcarsko. V roce 2009 byla, v hodnotovém vyjádření, do EU-27 dovezena obuv celkem za cca 12,6 mld. Euro (o cca 3,8 % méně než

v roce 2008) a v párovém vyjádření cca 2,24 mld párů (o cca 3,0 % méně než v roce 2008). Z toho bylo z Číny dovezeno v hodnotovém vyjádření cca 48,0 % (o cca 1,8 % více než v roce 2008) a v párovém vyjádření cca 72,8 % (o cca 4,0 % méně než v roce 2008).

Z EU-27 byla vyvezena obuv celkem za cca 4,78 mld. Euro (pokles o 17,8 % proti roku 2008), v párovém vyjádření pak bylo vyvezeno celkem cca 154,5 mil. párů (pokles o cca 12,9 % proti roku 2008). Největšími odběrateli v hodnotovém vyjádření jsou USA s podílem cca 15,9 % (pokles o cca 26,0 % proti roku 2008), Švýcarsko s podílem cca 15,2 % (pokles o cca 5,4 %) a Rusko s podílem cca 14,1 % (pokles o cca 33,6 %).

Jedním z největších problémů v zahraničním obchodu je podle OECD padělání značkové obuvi. Podle jejich odhadu se obchod s padělanými výrobky podílí na světovém obchodu cca 8,0 %.

4.5 Shrnutí a perspektivy odvětví

V rámci EU neexistuje specifická směrnice, která by se týkala oboru usnů a surových kůží, proto jsou v tomto oboru aplikovány některé směrnice, které mají dopad na průmysl. Jednou z nich je směrnice Rady 96/61/ES o integrované prevenci a omezování znečištění (IPPC), dále pak směrnice č. 76/769/EHS týkající se omezení uvádění výrobků na trh a používání některých nebezpečných látek a přípravků, zejména pak směrnice č. 2002/61/ES. Kůže a kožky jsou surovinami živočišného původu, které jsou používány mimo potravní řetězec a jako takové spadají pod nařízení č. 1774/2002/ES, kterým se stanoví hygienická pravidla týkající se vedlejších živočišných produktů, které nejsou určeny pro lidskou spotřebu. Nově pak má zásadní důležitost nařízení REACH o chemických látkách.

V rámci konkurenceschopnosti pak je zásadním problémem skutečnost, že evropský trh je prakticky neomezen pro dovozy z celého světa, naopak ale je zde řada celních bariér a dovozních omezení v třetích zemích. Toto je zvláště omezující v současné době, kdy je zásadním problémem nalezení nových trhů.

V obuvnickém průmyslu je jednou ze zásadních směrnic, zejména ve vztahu k vnitřnímu trhu, Směrnice 94/11/ES Evropského parlamentu a Rady ze dne 23. března 1994 o sblížování právních a správních předpisů členských států týkajících se označování materiálů používaných v hlavních částech obuvi prodávané spotřebiteli, která byla implementována do zákona č. 634/1992 Sb., o ochraně spotřebitele ve znění pozdějších předpisů a vyhlášky č. 269/2000 Sb., kterou se stanoví podrobnosti o způsobu označování obuvi.

Průmyslový sektor výroby obuvi je velmi různorodý a zahrnuje širokou škálu materiálů (textil, plasty, kaučuk, kůže atd.), stejně tak jako výrobků pro různou populaci a různou specializaci.

Činnost EU se zaměřuje na podporu inovací, konkurenceschopnosti a hospodářské soutěže mezi jednotlivými podniky v odvětví, podporu boje proti padělkům a ochrany zdraví spotřebitelů a životního prostředí.

V roce 2006 bylo v EU zapojeno v obuvnickém průmyslu celkem 26 600 podniků (většina podniků zaměstnává 20 a více zaměstnanců), které vytvářely obrát ve výši 26,2 mld. Euro a cca 6,9 mld. Euro přidané hodnoty (což představuje cca 0,5 % z celkové výroby EU) a přímo bylo zaměstnáno 388 000 lidí.

Stejně tak jako v Evropě i v České republice stále přetrvává hlavně regionální charakter kožedělného průmyslu. V oboru je vysoká konkurence, hlavně z asijských zemí a proto čeští výrobci musí hledat nové trhy a orientovat se na export a k tomu může napomoci i větší spolupráce se zahraničními partnery, zaměření se na výrobu specializované obuvi s vyšší přidanou hodnotou, zdravotní obuvi, dětské a pracovní obuvi a určitým náznakem zlepšení je i snaha o návrat některých známých značek jako je Prestige a BOTAS. Zásadní vliv pak jistě bude mít zlepšení marketingové politiky.

Stále přetrvávajícím problémem v kožedělném průmyslu zůstává nedostatek mladých kvalifikovaných pracovníků a z toho vyplývající zvyšující se průměrný věk zaměstnanců.

Mezi důležité faktory zachování konkurenceschopnosti odvětví patří:

- Vytváření příznivých podmínek pro vstup zahraničního kapitálu (v roce 2008 představoval zahraniční kapitál na VaV částku cca 3 mil. Kč, tedy cca 0,14 % z celkových zahraničních výdajů ve zpracovatelském průmyslu);
- Rozvoj výroby a modernizace (celkové výdaje na VaV v odvětví představovali částku cca 12 mil. Kč, což činí 0,06 % z celkových výdajů na VaV ve zpracovatelském průmyslu);
- Předložení kvalitních podnikatelských záměrů (získání prostředků ze strukturálních fondů EU) a možnosti jejich spolufinancování;

- Rozšíření spolupráce se zeměmi EU na kvalitativně vyšší bázi;
- Zlepšení osvěty a spolupráce s Ministerstvem školství, která povede ke zvýšenému zájmu o studium v oborech kožedělného průmyslu;
- Rozšíření spolupráce s domácí a zahraniční vědecko - technickou základnou (výzkumné ústavy, vysoké školy);
- Rozvoj marketingových služeb.

