

## 16. CZ-NACE 28 - VÝROBA STROJŮ A ZAŘÍZENÍ JINDE NEUVEDENÝCH

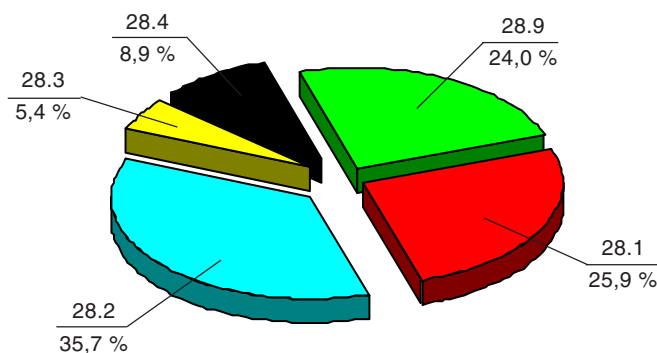
### 16.1 Charakteristika odvětví

Významným odvětvím českého zpracovatelského průmyslu je výroba strojů a zařízení CZ-NACE 28. Toto odvětví zahrnuje velmi širokou paletu zařízení, která mechanicky nebo tepelně působí na materiály nebo na materiálech provádějí výrobní procesy (např. manipulaci, postřikování, vážení nebo balení), včetně výroby jejich mechanických komponentů, které produkují a využívají sílu. Patří sem také speciálně vyrobené díly na tyto stroje a zařízení. Do tohoto oddílu dále patří pevná, pohyblivá nebo ručně ovládaná zařízení bez ohledu na to, zda jsou určena pro průmysl, řemesla, stavebnictví, zemědělství nebo pro použití v domácnostech. Také výroba speciálních zařízení pro cestující nebo nákladní dopravu patří do tohoto oddílu.

Vývoj, výroba a prodej těchto zařízení je indikátorem stavu a dalšího vývoje českého hospodářství. Odvětví výroby strojů a zařízení se dělí na následujících pět oborů:

- 28.1 Výroba strojů a zařízení pro všeobecné účely;
- 28.2 Výroba ostatních strojů a zařízení pro všeobecné účely;
- 28.3 Výroba zemědělských a lesnických strojů;
- 28.4 Výroba kovoobráběcích a ostatních obráběcích strojů;
- 28.9 Výroba ostatních strojů pro speciální účely.

Největší podíl na tržbách za prodej vlastních výrobků a služeb odvětví zauímají dva velmi široké obory, uplatňující výrobní činnosti s relativně vysokou přidanou hodnotou, obor 28.2 Výroba ostatních strojů a zařízení pro všeobecné účely (zařízení pro metalurgii, těžní a stavební stroje, stroje pro potravinářský, sklářský, textilní průmysl, atd.) 35,7 % a obor 28.1 Výroba strojů a zařízení pro všeobecné účely (kupř. pecí, sušáren, dopravního a zvedacího zařízení, chladicího, větracího a klimatizačního zařízení apod.) 25,9 %. Ostatní obory vykazují přibližně stejný podíl jako v minulých obdobích (viz graf 16.1).



28.1 Výroba strojů a zařízení pro všeobecné účely  
28.2 Výroba ostatních strojů a zařízení pro všeobecné účely  
28.3 Výroba zemědělských a lesnických strojů  
28.4 Výroba kovoobráběcích a ostatních obráběcích strojů  
28.9 Výroba ostatních strojů pro speciální účely

Pozn.: údaje v běžných cenách

Pramen: předběžné údaje ČSÚ, rok 2009 vlastní odhad MPO

Graf 16.1 Podíly oborů CZ-NACE 28 na tržbách za prodej vlastních výrobků a služeb v roce 2009

## 16.2 Pozice odvětví v rámci zpracovatelského průmyslu

Odvětví CZ-NACE 28 Výroba strojů a zařízení zaujímá v rámci zpracovatelského průmyslu (dále ZP), jenž zahrnuje celkem 22 odvětví, významnou pozici. Toto odvětví se v roce 2009 podílelo více než 8 % na tržbách za vlastní výrobky a služby ZP, čímž obsadilo pomyslné čtvrté místo. Podíl 11 % na počtu zaměstnanců řadí toto odvětví na třetí místo v rámci ZP a představuje oproti stejnému roku mírné zvýšení průměrného počtu zaměstnanců o cca 1,2 %. V prestižním žebříčku CZECH TOP 100 (dle tržeb) za rok 2009 se umístily společnosti tohoto odvětví Vítkovice Holding a.s. na 33., DENSO MANUFACTURING CZECH s.r.o. na 72. místě a společnost ČKD GROUP, a.s. obsadila 95. pozici. Těsně za hranicí první stovky nejúspěšnějších společností se umístily Siemens Industrial Turbomachinery s.r.o. (109.) a ŠKODA JS a.s. (113.).

Příznivý vliv na výsledky, které odvětví vykazuje, má mimo jiné systém podpory podnikání, jenž probíhá v rámci MPO a je rozpracován do různě zaměřených programů, včetně programů podpory vědy, výzkumu a inovací.

## 16.3 Hlavní ekonomické ukazatele

### 16.3.1 Cenový vývoj

Jak je patrné z tabulky 16.1, jež zachycuje cenový vývoj v letech 2008 - 2009, dochází ke stagnaci cen. Celé odvětví vykázalo pouze nepatrné snížení indexu cen.

Tabulka 16.1 Index cen průmyslových výrobců v letech 2008 - 2009

Název	Kód CZ-CPA	Průměr od počátku roku	
		2008	2009
Stroje a zařízení všestranně použitelné	28.1	100,4	100,8
Ostatní všestranně použitelné stroje	28.2	104,2	102,4
Zemědělské a lesnické stroje	28.3	100,1	102,4
Kovoobráběcí a ostatní obráběcí stroje	28.4	101,0	100,4
Ostatní stroje pro speciální účely	28.9	102,8	101,6
<b>Stroje a zařízení j. n.</b>	<b>28</b>	<b>102,5</b>	<b>101,7</b>

Pramen: ČSÚ

Pozn: stejné období předchozího roku = 100

### 16.3.2 Základní produkční charakteristiky

V roce 2009 došlo k relativně velmi malému snížení počtu podniků odvětví o cca 1,4 %. Jediný obor tohoto odvětví (CZ-NACE 28.1) vykázal v roce 2009 nárůst počtu podniků o dva, což činí proti roku 2008 nárůst o +0,4 % (viz tab. 16.2).

V tabulce 16.3 lze sledovat rostoucí vývoj tržeb za vlastní výrobky a služby za odvětví CZ-NACE 28 v běžných cenách v letech 2005 až do 2009. Vzestupný trend se dařil udržet do roku 2007. Oboru 28.1, který v převážné míře svou produkcí zajišťuje subdodávky do vyšších investičních celků, jež jsou dlouhodobě kontrahovány, se dařilo pokračovat v růstovém trendu ještě do roku 2008. U ostatních oborů tohoto odvětví se začíná - hlavně v průběhu druhého pololetí 2008 - projevovat vliv hospodářské krize. Dramatický pokles je zaznamenán již u všech oborů v průběhu roku 2009. Obdobný průběh vykazuje i výše účetní přidané hodnoty a počty zaměstnanců.

Tabulka 16.2 Počet podniků v rámci CZ-NACE 28 v letech 2005 - 2009

	2005	2006	2007	2008	2009
CZ-NACE 28.1	475	483	493	492	494
CZ-NACE 28.2	3 655	3 633	3 642	3 685	3 629
CZ-NACE 28.3	412	402	411	413	406
CZ-NACE 28.4	356	343	341	362	356
CZ-NACE 28.9	1 334	1 325	1 316	1 315	1 295
<b>CZ-NACE 28</b>	<b>6 232</b>	<b>6 186</b>	<b>6 203</b>	<b>6 267</b>	<b>6 180</b>

Pramen: předběžné údaje ČSÚ; rok 2009 - vlastní odhad MPO

Tabulka 16.3 Tržby za prodej vlastních výrobků a služeb v b.c. v letech 2005 - 2009

(tis. Kč)	2005	2006	2007	2008	2009
CZ-NACE 28.1	47 549 050	55 560 425	67 584 659	69 294 892	56 773 038
CZ-NACE 28.2	74 282 629	90 372 808	107 240 180	101 720 699	78 264 229
CZ-NACE 28.3	12 114 183	13 397 370	17 602 369	16 200 565	11 913 835
CZ-NACE 28.4	18 841 298	22 385 659	26 162 304	28 644 265	19 579 100
CZ-NACE 28.9	56 821 333	64 273 025	76 551 241	72 810 090	52 699 055
<b>CZ-NACE 28</b>	<b>209 608 494</b>	<b>245 989 287</b>	<b>295 140 754</b>	<b>288 670 511</b>	<b>219 229 256</b>
meziroční index	x	117,4	120,0	97,8	75,9

Pramen: předběžné údaje ČSÚ; rok 2009 - vlastní odhad MPO

Tabulka 16.4 Účetní přidaná hodnota v b.c. v letech 2005 - 2009

(tis. Kč)	2005	2006	2007	2008	2009
CZ-NACE 28.1	13 430 625	15 474 672	18 152 156	19 285 866	18 970 707
CZ-NACE 28.2	20 632 837	25 697 531	28 912 523	29 571 331	26 689 626
CZ-NACE 28.3	3 042 959	3 555 126	4 099 763	3 564 479	3 260 895
CZ-NACE 28.4	5 689 858	7 020 905	8 306 378	8 781 727	7 061 394
CZ-NACE 28.9	15 712 471	19 231 816	20 244 931	19 089 819	16 381 734
<b>CZ-NACE 28</b>	<b>58 508 750</b>	<b>70 980 051</b>	<b>79 715 752</b>	<b>80 293 222</b>	<b>72 364 355</b>
meziroční index	x	121,3	112,3	100,7	90,1

Pramen: předběžné údaje ČSÚ; rok 2009 - vlastní odhad MPO

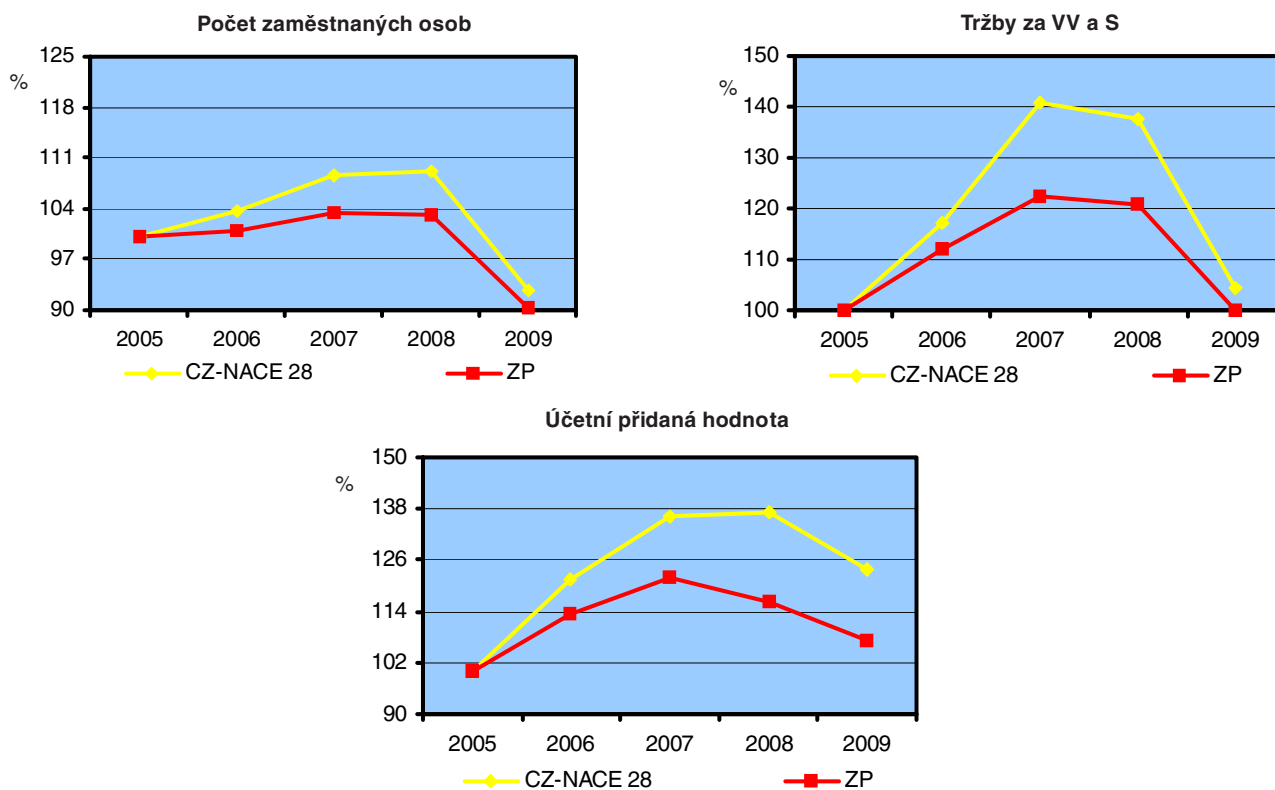
Tabulka 16.5 Počet zaměstnaných osob v letech 2005 - 2009

(osob)	2005	2006	2007	2008	2009
CZ-NACE 28.1	26 767	28 487	30 084	29 863	25 868
CZ-NACE 28.2	38 840	41 453	43 294	43 774	38 193
CZ-NACE 28.3	7 288	7 365	7 504	7 782	6 811
CZ-NACE 28.4	14 234	14 389	14 633	15 002	12 639
CZ-NACE 28.9	36 418	36 486	38 683	38 526	30 995
<b>CZ-NACE 28</b>	<b>123 547</b>	<b>128 179</b>	<b>134 198</b>	<b>134 948</b>	<b>114 506</b>
meziroční index	x	103,7	104,7	100,6	84,9

Pramen: předběžné údaje ČSÚ; rok 2009 - vlastní odhad MPO

Vývoj základních produkčních charakteristik v období let 2005 až 2009 v odvětví CZ-NACE 28 poměrně přesně kopíruje průběh těchto parametrů celého ZP, což je názorně vyjádřeno grafem 16.2.

V průběhu let 2006 až 2008 došlo k dramatickému poklesu nákladů. Proti meziročnímu indexu 2007/2006 (116,8) je markantní pokles indexu 2008/2007 (99,4). Tento vývoj ovlivnily zejména obory, které nezajišťují subdodávky investičních celků a dochází u nich k rychlejší změněm zakázkové náplně. Významný vliv na průběh vývoje nákladů mají ceny surovin a energií.



Pozn.: údaje v běžných cenách  
Pramen: předběžné údaje ČSÚ, rok 2009 vlastní odhad MPO

Graf 16.2 Vývoj základních produkčních charakteristik v letech 2005 - 2009

Tabulka 16.6 Osobní náklady v b.c. v letech 2005 - 2009

(tis. Kč)	2005	2006	2007	2008	2009
CZ-NACE 28.1	8 398 229	9 648 542	11 106 937	12 014 138	10 732 607
CZ-NACE 28.2	12 120 157	13 640 646	15 262 722	16 898 757	15 707 664
CZ-NACE 28.3	2 066 213	2 203 438	2 443 391	2 744 129	2 321 872
CZ-NACE 28.4	4 522 719	4 924 807	5 583 861	6 140 513	5 080 423
CZ-NACE 28.9	11 244 965	12 014 737	13 723 843	14 585 402	12 019 892
<b>CZ-NACE 28</b>	<b>38 352 283</b>	<b>42 432 171</b>	<b>48 120 754</b>	<b>52 382 939</b>	<b>45 862 459</b>
meziroční index	x	110,6	113,4	108,9	87,6

Pramen: předběžné údaje ČSÚ; rok 2009 - vlastní odhad MPO

### 16.3.3 Produktivita práce z ÚPH a hrubý operační přebytek

Tabulka 16.7 Produktivita práce z účetní přidané hodnoty v b.c. v letech 2005 - 2009

(tis. Kč/zam.)	2005	2006	2007	2008	2009
CZ-NACE 28.1	501,8	543,2	603,4	645,8	733,4
CZ-NACE 28.2	531,2	619,9	667,8	675,5	698,8
CZ-NACE 28.3	417,5	482,7	546,3	458,0	478,8
CZ-NACE 28.4	399,7	487,9	567,6	585,4	558,7
CZ-NACE 28.9	431,5	527,1	523,4	495,5	528,5
<b>CZ-NACE 28</b>	<b>473,6</b>	<b>553,8</b>	<b>594,0</b>	<b>595,0</b>	<b>632,0</b>
meziroční index	x	116,9	107,3	100,2	106,2

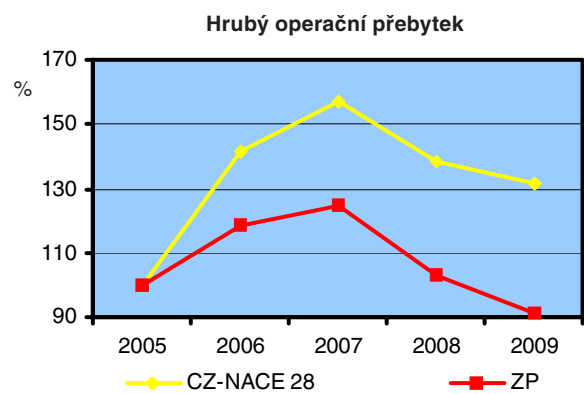
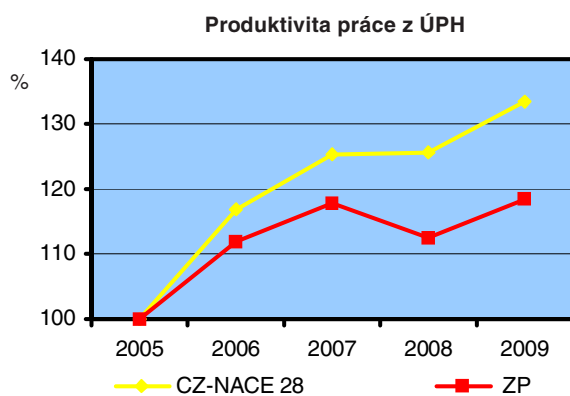
Pramen: předběžné údaje ČSÚ; rok 2009 - vlastní odhad MPO

Produktivita práce z účetní přidané hodnoty se v období let 2006 - 2008 zvyšovala. Přesný průběh v letech 2008/2009 zaznamenává tabulka 16.7. Z tabulky je patrná relativní vyrovnanost dosažené produktivity jednotlivými skupinami.

**Tabulka 16.8 Hrubý operační přebytek v b.c. v letech 2005 - 2009**

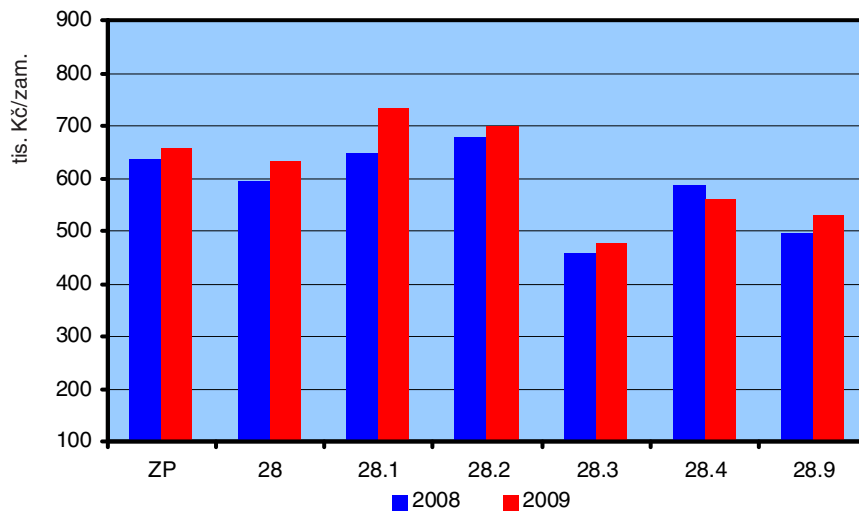
(tis. Kč)	2005	2006	2007	2008	2009
CZ-NACE 28.1	5 032 396	5 826 130	7 045 220	7 271 728	8 238 100
CZ-NACE 28.2	8 512 680	12 056 885	13 649 801	12 672 574	10 981 962
CZ-NACE 28.3	976 746	1 351 688	1 656 372	820 349	939 023
CZ-NACE 28.4	1 167 140	2 096 098	2 722 517	2 641 214	1 980 970
CZ-NACE 28.9	4 467 506	7 217 079	6 521 088	4 504 417	4 361 842
CZ-NACE 28	20 156 468	28 547 880	31 594 998	27 910 283	26 501 897
meziroční index	x	141,6	110,7	88,3	95,0

Pramen: předběžné údaje ČSÚ; rok 2009 - vlastní odhad MPO



Pozn.: údaje v běžných cenách  
Pramen: předběžné údaje ČSÚ, rok 2009 vlastní odhad MPO

**Graf 16.3 Vybrané ukazatele konkurenceschopnosti 2005 - 2009**



Pozn.: údaje v běžných cenách  
Pramen: předběžné údaje ČSÚ, rok 2009 vlastní odhad MPO

**Graf 16.4 Úroveň produktivity práce z účetní přidané hodnoty až do oborové struktury v letech 2008/2009**

## 16.3.4 Výkonová spotřeba

Tabulka 16.9 Výkonová spotřeba v b.c. letech 2005 - 2009

(tis. Kč)	2005	2006	2007	2008	2009
CZ-NACE 28.1	38 553 189	48 863 903	56 084 363	54 569 884	41 187 998
CZ-NACE 28.2	55 475 224	67 002 163	80 866 448	75 262 499	53 298 856
CZ-NACE 28.3	9 526 397	10 361 049	14 224 314	13 244 282	8 813 762
CZ-NACE 28.4	14 191 454	16 044 623	18 958 527	21 343 010	12 906 410
CZ-NACE 28.9	42 219 071	46 365 503	59 079 391	56 767 439	36 705 355
<b>CZ-NACE 28</b>	<b>159 965 336</b>	<b>188 637 242</b>	<b>229 213 044</b>	<b>221 187 114</b>	<b>152 912 383</b>
meziroční index	x	117,9	121,5	96,5	69,1

Pramen: předběžné údaje ČSÚ; rok 2009 - vlastní odhad MPO

## 16.4 Zahraniční obchod

### 16.4.1 Vývoj zahraničního obchodu

Zahraniční obchod odvětví (do konce roku 2008 označované SKP 29, od roku 2009 dle nové klasifikace CZ-CPA) prokazoval do roku 2002 záporné saldo. Vlivem přílivu zahraničních investorů, využitím nových know-how, efektivních technologií, atd., dochází ke zlepšení konkurenceschopnosti výrobků tohoto odvětví. Po začlenění České republiky do EU se zlepšují podmínky exportu do členských zemí Unie. Celní opatření, která brání dovozu zboží s dumpingovými cenami do EU, zlepšují podmínky pro vývoz českého zboží. Dochází ke zvýšení kladného salda zahraničního obchodu i přes postupné zpevňování kurzu koruny vůči USD, které přináší zhoršení exportních podmínek. Pokračuje pozitivní vývoj exportní výkonnosti, která je podmíněna investicemi do výzkumu a vývoje, zvyšováním kvalifikace pracovníků a přizpůsobení se podniků stále tvrdšímu konkurenčnímu prostředí.

Kladné saldo - přes výrazně se projevující vliv celosvětové hospodářské krize a pokles exportní aktivity - si v roce 2009 v rámci zahraničního obchodu udržely všechny výrobky, až na CZ-CPA 28.3 (zemědělské a lesnické stroje).

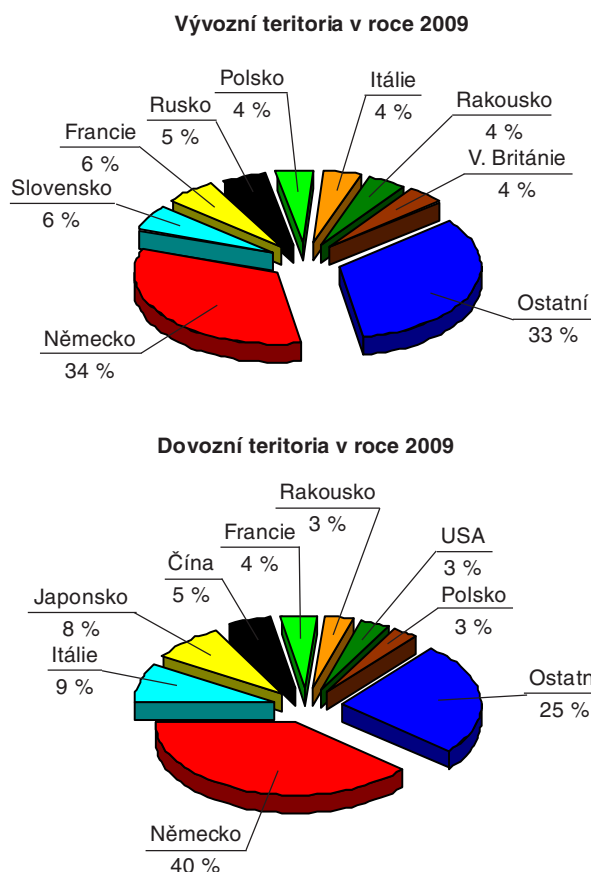
Tabulka 14.10 Zahraniční obchod s výrobky CZ-CPA 28 v b.c. v roce 2009

Kód	CZ-CPA 3 místa	Rok 2009				
		Dovoz v mil.Kč	Vývoz v mil. Kč	Saldo v mil. Kč	Čistá hmotnost v kg	Kg cena v Kč
28.1	Stroje a zařízení všestranně použitelné	54 827,3	81 883,5	27 056,2	204 338 859	268,3
28.2	Ostatní všestranně použitelné stroje	60 293,0	93 296,4	33 003,4	220 727 834	273,2
28.3	Zemědělské a lesnické stroje	9 643,5	8 439,1	-1 204,4	53 198 603	181,3
28.4	Kovoobráběcí a ostatní obráběcí stroje	10 925,5	17 805,6	6 880,1	39 301 528	278,0
28.9	Ostatní stroje pro speciální účely	34 828,9	43 633,8	8 804,9	154 675 300	225,2
<b>28</b>	<b>Stroje a zařízení j. n.</b>	<b>170 518,2</b>	<b>245 058,4</b>	<b>74 540,2</b>	<b>672 242 124</b>	<b>1 225,91</b>

Pramen: ČSÚ; údaje k 21.4.2010

### 16.4.2 Teritoriální struktura zahraničního obchodu

Z hlediska dovozu i vývozu je již tradičně dominantním partnerem Německo. V posledních pěti letech se podíl vývozu, ale i dovozu, pohyboval řádově kolem 40 %. V podílech u ostatních zemí nedochází též k závažným změnám proti již několik let ustálenému rozdělení.



Pramen: ČSÚ, údaje k 21.4.2010

**Graf 16.5 Teritoriální rozdělení zahraničního obchodu v roce 2009 - CZ-CPA 28**

## 16.5 Shrnutí a perspektivy odvětví

Na základě trendů, které jednotlivé obory tohoto odvětví vykazují a z celkového vývoje dodávek pro investiční akce, jejímiž dodavateli jsou právě v převážné míře obory CZ-NACE 28, lze konstatovat, že všeobecné strojírenství - jak bývá toto odvětví nazýváno - se konsoliduje a vykazuje růstovou dynamiku. Po létech poklesu významnosti tohoto odvětví lze pozorovat trend příznivého vývoje realizace produkce jak v jednotlivých oborech, tak i směrech odbytu. Příznivým jevem je znovuzískávání tradičních vývozních teritorií, což svědčí o přínosu proexportní politiky pro tuzemské exportéry. Zároveň však jsou léta 2008 a 2009 roky, kdy evropské státy zasáhla globální hospodářská krize, která velmi tvrdě prověřuje životaschopnost a konkurenceschopnost všech podnikatelských subjektů, podniky CZ-NACE 28 nevyjímaje.