

# I. ZPRACOVATELSKÝ PRŮMYSL (SEKCE C)

## I.1 Charakteristika zpracovatelského průmyslu

Zpracovatelský průmysl (ZP) je v České republice jedním z hlavních zdrojů tvorby hrubého domácího produktu. V roce 2009 dosáhl podíl ZP na hrubé přidané hodnotě (HPH) 23,6 % (v běžných cenách), což bylo o 1 procentní bod méně než v roce 2008. Podíl zpracovatelského průmyslu na celkových tržbách průmyslu se v důsledku ekonomické recese snížil na 87,8 % (v roce 2008 - 89,3 %), zatímco podíl výroby a rozvodu elektřiny, plynu a vody naopak stoupl o 1,6 procentního bodu na 9,4 % a podíl těžeb nerostných surovin dosáhl 2,8 % (v roce 2008 to bylo 2,9 %). K poklesu podílu ZP na HPH přispěla zejména největší zpracovatelská odvětví tj. výroba strojů a zařízení, výroba kovových konstrukcí a kovodělných výrobků a výroba motorových vozidel, přívěsů a návěsů. Z hlediska tržeb zažíval nejvyšší dynamiku ZP v roce 2006 (nárůst proti 2005 o 12 %) a 2007 (+10 %), kdy dosáhl zatím největšího objemu tržeb (3 317,9 mld. Kč). V roce 2008, vzhledem k začínající recesi, celkové tržby ZP v porovnání s rokem 2007 klesly o 1 %, zatímco v roce 2009 byl tento propad výrazný - meziročně o 17 %.

Vedoucí pozici v rámci ZP si v roce 2009 udržela výroba motorových vozidel (CZ-NACE 29), která se na celkových tržbách podílela více než jednou pětinou. Podíly dalších odvětví na tomto ukazateli již nepřekročily 10 %, přičemž nejvyšší hodnotu vykazala odvětví CZ-NACE 26 Výroba počítačů, elektronických a optických přístrojů a zařízení (9,1 %), CZ-NACE 25 Výroba kovových konstrukcí a kovodělných výrobků, kromě strojů a zařízení (9 %), CZ-NACE 28 Výroba strojů a zařízení jinde neuvedených (8,4 %) a odvětví CZ-NACE 10 Výroba potravinářských výrobků (7,9 %). Výkonnost ZP začala klesat od října 2008 a od začátku roku 2009 se propad ještě prohloubil, přičemž v prvních pěti měsících (kromě března) ztráta překročila (proti stejnému období 2008) 20 %. Od druhého pololetí se díky oživení ekonomiky v SRN a dalších zemích začala situace zlepšovat a ve 4. čtvrtletí 2009 naše ekonomika vzrostla o 0,7 %, ovšem z nižšího základu. V prosinci 2009 se poprvé po čtrnácti měsících průmyslová produkce vrátila do černých čísel, neboť meziročně stoupla o 1,8 %.

V roce 2009 stouply **tržby za prodej vlastních výrobků a služeb** jen ve třech zpracovatelských odvětvích, v CZ-NACE 19 (farmaceutický průmysl +3,4 %), CZ-NACE 15 (kožedělný průmysl +12,6 %) a v CZ-NACE 30 (ostatní dopravní prostředky +3,4 %). Jejich podíl na tržbách ZP je však nepatrný a celkem představuje 2,7 %. V ostatních odvětvích tržby meziročně poklesly, z toho v ZP celkem o 17 %, přičemž největší propad byl zaznamenán ve čtyřech odvětvích: CZ-NACE 24 Výroba kovů, hutní zpracování (-41,2 %), CZ-NACE 27 Výroba elektrických zařízení (-25,6 %), CZ-NACE 28 Výroba strojů a zařízení jinde neuvedených (-24,1 %) a hranici 20 % překročilo ještě odvětví CZ-NACE 31 Výroba nábytku (-23,1 %). Odvětví s největším objemem tržeb CZ-NACE 29 vykazovalo díky šrotovnému<sup>1</sup> v některých sousedních zemích pokles o necelých 10 %.

Nejvyšší podíl na vytvořené **účetní přidané hodnotě** (ÚPH) si udrželo odvětví CZ-NACE 29 (14,3 %), zatímco podíl přes 10 % v roce 2009 překročila ještě dvě další odvětví CZ-NACE 25 (11,7 %) a CZ-NACE 28 (10,3 %). V porovnání s rokem 2008 podíly rozhodujících odvětví na vytvořené ÚPH většinou poklesly o několik procentních bodů.

Nepříznivý vývoj v tržbách a v ÚPH se promítl do **počtu zaměstnaných osob**, který se ve všech odvětvích, v porovnání s rokem 2008, snížil. V absolutních číslech nejvíce klesly počty pracovníků v odvětvích CZ-NACE 29 (-27 440), v CZ-NACE-28 (-20 442), v CZ-NACE 25 (-14 694), v CZ-NACE 23 (-12 842) a v CZ-NACE 22 (-12 754).

Ekonomická recese se nepříznivě projevila i v **zahraněním obchodu**, přestože rok 2009 skončil s rekordním přebytkem. Vzhledem k tomu, že není k dispozici srovnání s rokem 2008 v CZ-CPA, uvádíme zde celkové výsledky obchodní výměny z nichž vyplývá, že přebytek obchodní bilance ČR dosáhl 152 mld. Kč a byl o 84,7 mld. Kč vyšší než v roce 2008. Objem obrátu (dovoz + vývoz) totiž meziročně klesl

<sup>1</sup>Šrotovné je finanční příspěvek státu za nákup nového osobního automobilu při současném odevzdání starého na vrakovišti. Má za úkol zmírnit důsledky ekonomické krize, promítající se mimo jiné do klesajícího zájmu o nové automobily.

o 769,3 tj. o 18,7 % na 4 110,7 mld. Kč, přičemž export se snížil o 13,8 %, dovoz o 17,8 %. Obrat se tak přiblížil úrovni v roce 2006.

Útlum české ekonomiky i samotného ZP se nutně projevil výrazným oslabením **přílivu přímých zahraničních investic** (PZI). Do ČR v roce 2009 přišly PZI investice celkem jen za necelých 52,2 mld. Kč, zatímco v roce 2008 to bylo přes 110 mld. Kč, tedy více než dvojnásobek. Podle údajů společnosti Pricewaterhouse Coopers snížila krize příliv zahraničních investic do střední a východní Evropy na polovinu tj. na cca 77 mld. USD. Česko bylo v tomto poklesu třetí nejméně postiženou zemí po Litvě a Slovensku. Pokles objemu investic potvrdila i agentura CzechInvest, která v roce 2009 přilákala do ČR investice za 17 mld. Kč, tedy v objemu nižším o 37 % než v roce 2008 (pro dokreslení dosavadního maxima: v roce 2006 bylo dosaženo téměř 120 mld. Kč a v roce 2007 to bylo 71 mld. Kč). Struktura teritoriální skladby PZI se přitom postupně mění. Loni největší objem PZI v ČR realizovalo Rakousko (25,2 mld. Kč), následované Belgií (23,2 mld. Kč) a USA (14,2 mld. Kč). ZP v roce 2009 ztrácel investory a investice směřující do základního kapitálu domácích firem působících v této oblasti klesly ze 16,3 mld. Kč v roce 2008 na pouhých 3,8 mld. Kč. PZI českých firem v zahraničí v roce 2009 dosáhly objemu 25,5 mld. Kč a vlivem nízkého reinvestovaného zisku klesly zhruba na třetinovou úroveň roku 2008. Největší objemy PZI v zahraničí realizovala ČEZ, a.s., která se aktivně angažuje v Turecku, Bulharsku, Rumunsku a Maďarsku. Celkem české podnikatelské subjekty od vzniku samostatné ČR proinvestovaly v zahraničí do konce roku 2009 téměř 264 mld. Kč.

Pozitivně lze hodnotit, že Česká republika je z hlediska atraktivity pro fondy rizikového (venture) kapitálu před ostatními zeměmi střední Evropy. Podle advokátní kanceláře White and Case převyšuje ČR tyto země zejména v počtu IT firem a společností, které se zabývají vývojem nových technologií a významně investují do výzkumu a vývoje. Jako další klad možno uvést, že v Česku koncem roku 2010 podnikalo 315 evropských společností, zatímco ještě před rokem jich bylo zhruba 180. V celé EU-27 je založeno na 654 evropských společností, což znamená, že v Česku jich působí polovina. Výhodou evropské společnosti je, že lze přesunout její sídlo do kterékoli země EU-27 bez nutnosti likvidace původní firmy.<sup>2</sup>

## I.2 Struktura zpracovatelského průmyslu podle CZ-NACE

V souladu s novou klasifikací ekonomických činností CZ -NACE, která se používá od roku 2009, se dělí Sekce C na 24 oddílů, což ukazuje tabulka I.1.

Podíl jednotlivých oddílů na tržbách za prodej vlastních výrobků a služeb je zachycen v grafu I.1. Oddíl CZ-NACE 12 a 19 není komentován, neboť se jedná o individuální data, která nejsou zveřejňována.

Jak vyplývá z grafu I.1 největší podíl na tržbách ZP připadl v roce 2009 na odvětví CZ-NACE 29. Výroba motorových vozidel, téměř jedna pětina. Vzhledem k ekonomické recesi se v roce 2009 poměrně významně snížily, oproti předchozímu roku, podíly dalších rozhodujících zpracovatelských odvětví a u žádného nepřekročily 10 %. Podílu 8 % dosáhla odvětví CZ-NACE 26 (8,8 %) a CZ-NACE 25 (8,7 %), za nimiž následovalo odvětví CZ-NACE 28 (8,1 %) a CZ-NACE 10 (7,6 %). Naopak nejnižší podíl na tržbách ZP, menší než 1 %, vykazala v roce 2009 odvětví, která jsou ve stadiu útlumu či absolutního poklesu. CZ-NACE 15 (kožedělný průmysl - podíl 0,2 %) a CZ-NACE 14 (oděvní průmysl - podíl 0,6 %).

Nepříznivý vývoj našeho ZP v roce 2009 potvrdily i výsledky 16.ročníku žebříčku TOP 100 rozhodujících firem za rok 2009. Z hodnocení na základě tržeb vyplynulo, že na první místo se posunula ČEZ, a.s. (tržby za 1 96,4 mld. Kč, meziroční nárůst o 6,7 %), která předstihla dosud vedoucí společnost ŠKODA AUTO a.s. (1 87,9 mld. Kč, pokles o 6,2 %). Tržby deseti nejvýznamnějších českých firem dosáhly v loni částky 921 mld. Kč, což je o 9,2 % méně (o 93 mld. Kč) než v roce 2008. Pět z deseti nejvýznamnějších společností pocházelo ze zpracovatelského průmyslu (výroba automobilů, elektro-technika, chemie), dvě z oblasti energetiky. Prvních sto firem realizovalo tržby za 2071 mld. Kč tj. o 15 % (o 368 mld. Kč) méně než v roce 2008. Jednu z mála výjimek představoval vítěz - společnost ČEZ, které se i v období ekonomické recese podařilo zvýšit tržby i zisk. Nejvyšší účetní přidanou hodnotu v roce 2009 vytvořily ČEZ, a.s. (109,2 mld. Kč), ŠKODA AUTO (57,6 mld. Kč), T-Mobile (16,2 mld. Kč) a Čs. pošta (15 mld. Kč).

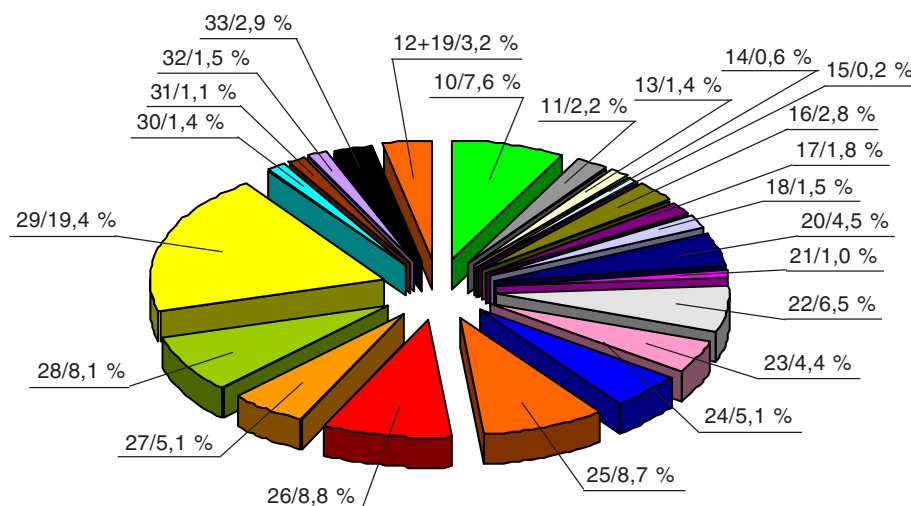
Žebříčku exportérů i v roce 2010 nadále dominovala ŠKODA AUTO, a.s., která v roce 2009 vyvezla do

<sup>1</sup>Pramen: deník E15.

Tabulka I.1 Zpracovatelský průmysl podle CZ-NACE

SEKCE C - ZPRACOVATELSKÝ PRŮMYSL	
Oddíl	Název
10	Výroba potravinářských výrobků
11	Výroba nápojů
12	Výroba tabákových výrobků
13	Výroba textilií
14	Výroba oděvů
15	Výroba usní a souvisejících výrobků
16	Zpracování dřeva, výroba dřevěných, korkových a slaměných výrobků, kromě nábytku
17	Výroba papíru a výrobků z papíru
18	Tisk a rozmnožování nahraných nosičů
19	Výroba koksu a rafinovaných ropných produktů
20	Výroba chemických látek a chemických přípravků
21	Výroba základních farmaceutických výrobků a farmaceutických přípravků
22	Výroba pryžových a plastových výrobků
23	Výroba ostatních nekovových minerálních výrobků
24	Výroba základních kovů, hutní zpracování kovů, slévárnictví
25	Výroba kovových konstrukcí a kovodělných výrobků, kromě strojů a zařízení
26	Výroba počítačů, elektronických a optických přístrojů a zařízení
27	Výroba elektrických zařízení
28	Výroba strojů a zařízení jinde neuvedených
29	Výroba motorových vozidel (kromě motocyklů), přívesů a návěsů
30	Výroba ostatních dopravních prostředků a zařízení
31	Výroba nábytku
32	Ostatní zpracovatelský průmysl
33	Opravy a instalace strojů a zařízení

Pozn: Odvětví CZ-NACE 19 a CZ-NACE 12 nejsou do dalšího hodnocení průmyslových a finančních ukazatelů zpracovatelského průmyslu zařazena s ohledem na utajované obchodní skutečnosti z rozhodnutí ČSÚ, s výjimkou údajů o zahraničním obchodu.



Pramen: předběžné údaje ČSÚ; rok 2009 - vlastní odhad MPO  
Pozn.: údaje v běžných cenách

Graf I.1 Podíly jednotlivých odvětví ZP na tržbách za prodej vlastních výrobků a služeb v roce 2009

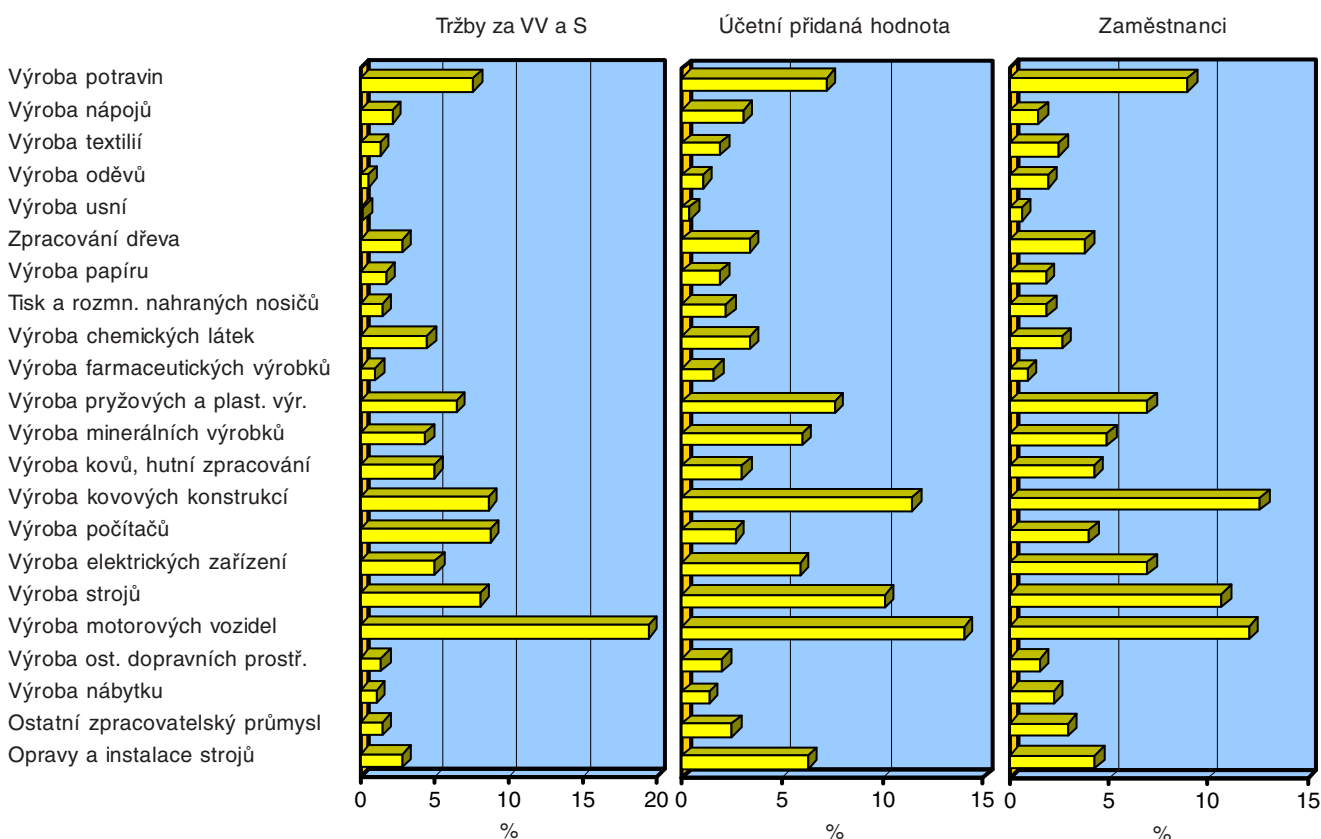
zahraničí automobily za 166,3 mld. Kč (v roce 2008 to bylo 176,1 mld. Kč), následována společností Foxconn CZ (montáž počítačů), Panasonic AVC, TPCA, RWE Transgas, Moravia Steel, Barum Continental a Agrofert Holding. Největším zaměstnavatelem v rámci ZP byla v roce 2009 společnost ČEZ, a.s. (32 985 osob), dále ŠKODA AUTO (26 153 osob) a AGROFERT Holding (24 481 osob).

V žebříčku největších firem podle výše obrátu ve střední Evropě (CEE TOP 500), který sestavuje společnost Coface, figuroval v roce 2009 na prvním místě polský ropný koncern PKN Orlen (je též majoritním vlastníkem petrochemického holdingu UNIPETROL, a.s.), jehož obrát v roce 2009 dosáhl 15,7 mld. EUR (pokles proti roku 2008 o 31 %). Na dalších místech se umístily maďarský ropný gigant

MOL (obrat 11,9 mld. EUR, pokles o 11 %), ukrajinský Naftogaz (6,6 mld. EUR, nárůst o 2,5 %) a na čtvrtém místě ŠKODA AUTO, a.s. (obrat 6,45 mld. EUR, pokles o necelých 8 %). Na sedmém místě figuruje ČEZ, a.s., na 11.místě RWE Transgas, na 25. místě pak UNIPETROL a.s. a hned za ním Foxconn.

Regionální struktura ZP se v posledních letech mění jen minimálně a k významnějším změnám dochází jen tehdy, pokud je v kraji realizována nějaká významná investice (např. z oblasti automobilového průmyslu). Nejvyšší podíl na tržbách a přidané hodnotě si nadále udržuje Středočeský kraj, následovaný regiony s rozvinutou průmyslovou produkcí (Moravskoslezský, Jihomoravský, Ústecký kraj a hlavní město Praha). Na opačném konci žebříčku jsou kraje s nejnižší populací a méně rozvinutou průmyslovou základnou (Karlovarský, Západočeský, Jihočeský, Vysočina).

### I.3 Hlavní ekonomické ukazatele



Pramen.: předběžné údaje ČSÚ; rok 2009 - vlastní odhad MPO  
 Pozn.: údaje v běžných cenách

Graf I.2 Porovnání základních produkčních charakteristik jednotlivých odvětví v rámci ZP v roce 2009

#### I.3.1 Základní produkční charakteristiky

Z tabulky I.2 lze zjistit, že počet podnikatelských subjektů v rámci ZP se od roku 2006 postupně zvyšoval a maxima zatím dosáhl v roce 2008 - 151 753 subjektů. V roce 2009 počet podniků v ZP klesl o 1 688 jednotek, tedy 1,1 %, což lze vysvětlit ekonomickou recesí, která přinesla propouštění a v některých případech také likvidaci výrobních subjektů. Nejvíce podniků - 368 ubylo v odvětví CZ-NACE 25 Výroba kovových konstrukcí a kovodělných výrobků, kde je jich zaregistrován největší počet (36 815), dále v odvětví CZ-NACE 16 Dřevozpracující průmysl (267 subjektů) a v odvětví CZ-NACE 27 Výroba elektrických zařízení (174). Pouze v jediném odvětví CZ-NACE 24 Výroba základních kovů, hutní zpracování kovů a slévárenství došlo k nepatrnému zvýšení počtu subjektů (o 4 na 719 jednotek) a to i přesto, že zde tržby meziročně klesly o více než dvě pětiny.

Z tabulky I.3 vyplývá, že v roce 2009 tržby za prodej vlastních výrobků a služeb klesly, v porovnání

Tabulka I.2 Počet podniků v rámci zpracovatelského průmyslu v letech 2005 - 2009

(tis. Kč)	2005	2006	2007	2008	2009
CZ-NACE 10	5 633	5 571	5 559	5 582	5 505
CZ-NACE 11	1 006	986	1 001	1 027	1 023
CZ-NACE 13	2 408	2 301	2 313	2 296	2 262
CZ-NACE 14	8 377	7 936	7 825	7 918	7 784
CZ-NACE 15	1 030	987	947	926	913
CZ-NACE 16	27 371	27 060	27 319	27 328	27 061
CZ-NACE 17	761	744	755	762	760
CZ-NACE 18	7 859	8 469	9 518	9 614	9 521
CZ-NACE 20	1 505	1 503	1 498	1 500	1 483
CZ-NACE 21	125	121	126	128	125
CZ-NACE 22	3 375	3 355	3 421	3 529	3 499
CZ-NACE 23	6 074	5 920	5 961	5 966	5 902
CZ-NACE 24	644	657	690	715	719
CZ-NACE 25	35 561	35 069	36 006	37 183	36 815
CZ-NACE 26	3 491	3 531	3 583	3 609	3 557
CZ-NACE 27	15 611	15 300	15 371	15 090	14 916
CZ-NACE 28	6 232	6 186	6 203	6 267	6 180
CZ-NACE 29	1 066	1 084	1 116	1 155	1 142
CZ-NACE 30	391	382	378	394	391
CZ-NACE 31	4 669	4 576 4	498	5 213	5 165
CZ-NACE 32	8 016	7 863	8 006	7 969	7 838
CZ-NACE 33	7 225	7 267	7 461	7 554	7 482
<b>ZP celkem</b>	<b>148 458</b>	<b>146 893</b>	<b>149 578</b>	<b>151 753</b>	<b>150 065</b>

Pramen: předběžné údaje ČSÚ; rok 2009 - vlastní odhad MPO

s předchozím rokem, velmi výrazně o 17 %. Přitom ekonomickou recesí a poklesem domácí i zahraniční poptávky byla zasažena převážně odvětví, kterým se v předchozích letech dařilo. Pouze ve třech odvětvích, z hlediska podílu na celkovém objemu tržeb ZP marginálních, byl zaznamenán meziroční růst tržeb: v odvětvích CZ-NACE 15 (+12,6 %), CZ-NACE 21 (+3,4 %) a v CZ-NACE 30 (+3,4). Naopak značný propad tržeb v roce 2009 vykázala odvětví, která hrají v rámci zpracovatelského průmyslu rozhodující roli: CZ-NACE 24 (-41,2 %), CZ-NACE 27 (-25,6 %), CZ-NACE 28 (-24,1 %) a CZ-NACE 25 (-19,9 %). Ve výrobě motorových vozidel CZ-NACE 29, jejíž podíl na celkových tržbách ZP představuje 20 %, byl pokles tržeb vzhledem k oživení trhu ve 2. pololetí přijatelnější (o 9,6 %), což však v hodnotovém vyjádření přesto představovalo značnou ztrátu na tržbách 56,1 mld Kč.

Citelný propad ve většině zpracovatelských odvětvích se v roce 2009 negativně projevil i na vývoji **účetní přidané hodnoty**, což je zřejmé z tabulky I.4.

Celkový objem **účetní přidané hodnoty** ZP se vyvíjel v minulých letech příznivě a v roce 2007 dosáhl dosavadního maxima 813 mld. Kč. V roce 2008 však díky nastupující krizi tento ukazatel meziročně klesl o 5 % a v roce 2009 o dalších 9,5 %. Přesto jsou u tohoto ukazatele celkové výsledky v podstatě příznivé, neboť u poloviny sledovaných odvětví byl v roce 2009 objem vytvořené účetní přidané hodnoty vyšší než v roce předcházejícím. Pokles tohoto ukazatele v ZP lze vysvětlit tím, že ke zvýšení účetní přidané hodnoty došlo v důsledku snížení osobních nákladů většinou u zpracovatelských odvětví, jejichž váha je v celkovém součtu nízká, s výjimkou odvětví CZ-NACE 10 (nárůst o 4,8 %) a odvětví CZ-NACE 22 (nárůst o 1,8 %). Naopak největší meziroční pokles tohoto ukazatele z rozhodujících sektorů vykázala odvětví CZ-NACE 24 (-53,6 %), CZ-NACE 23 (-19 %), CZ-NACE 27 (-15,2 %) a CZ-NACE 25 (-9,8 %), kde se ekonomická recese projevila v r. 2009 nejvýrazněji a které jsou většinou ve vlastnictví nadnárodních firem. Ve výrobě motorových vozidel (CZ-NACE 29), jejíž podíl na celkově vytvořené účetní přidané hodnotě je nejvyšší (více než 14 %), poklesl objem meziročně o 9,5 % tj. o 10,6 mld. Kč.

Z tabulky I.5 lze zjistit, že **počet zaměstnaných osob** nepatrně klesl již v roce 2008 (- 0,3 % tj. 3 279 lidí), neboť ke konci roku se začaly objevovat první známky ekonomická recese. Naplno se pak tento trend projevil v roce 2009, kdy se počet zaměstnaných osob snížil o 12,6 % tj. 154 377 lidí. Nepatrný nárůst počtu zaměstnanců (+15) vykázalo jediné odvětví CZ-NACE 33 Opravy a instalace strojů a zařízení, zatímco ve všech odvětvích tento ukazatel poklesl. Největší snížení počtu lidí bylo zaznamenáno v odvětvích, jež jsou pro ZP klíčová: CZ-NACE 29 (pokles o 27 440), CZ-NACE 28 (-20 442), CZ-NACE 25 (-14 694), CZ-NACE 27 (-13 718), CZ-NACE 23 (-12 842) a CZ-NACE 22 (-12 754). Krizí byla

Tabulka I.3 Tržby za prodej výrobků a služeb v b.c. v letech 2005 - 2009

(tis. Kč)	2005	2006	2007	2008	2009
CZ-NACE 10	223 493 280	219 059 116	231 873 065	233 336 334	207 277 058
CZ-NACE 11	55 502 786	56 820 079	64 370 866	63 375 432	60 370 118
CZ-NACE 13	49 747 396	50 345 063	51 167 876	45 122 917	38 546 924
CZ-NACE 14	20 029 078	19 796 438	19 312 755	17 815 594	15 269 181
CZ-NACE 15	5 827 132	5 962 412	5 777 527	5 371 245	6 048 763
CZ-NACE 16	73 686 367	83 371 604	93 677 621	88 612 234	76 724 172
CZ-NACE 17	54 643 748	54 518 093	61 011 726	55 854 802	48 476 805
CZ-NACE 18	37 999 507	40 868 241	44 941 379	46 952 437	41 234 730
CZ-NACE 20	129 467 734	141 556 377	138 992 121	142 937 768	122 641 306
CZ-NACE 21	24 948 819	26 217 619	27 550 570	27 242 000	28 162 217
CZ-NACE 22	168 520 367	202 498 455	223 725 569	208 958 941	177 054 573
CZ-NACE 23	132 072 513	142 915 237	151 678 229	148 750 802	119 163 164
CZ-NACE 24	206 894 898	221 039 141	231 934 376	233 123 661	137 085 869
CZ-NACE 25	225 612 341	251 137 916	280 900 952	293 115 383	235 670 769
CZ-NACE 26	188 400 851	232 738 403	258 712 421	270 320 095	239 404 101
CZ-NACE 27	140 515 359	173 643 088	191 093 378	186 354 077	138 564 206
CZ-NACE 28	209 608 494	245 989 287	295 140 754	288 670 511	219 229 256
CZ-NACE 29	496 789 654	574 091 354	642 615 717	583 224 109	527 105 908
CZ-NACE 30	19 759 060	24 711 398	35 429 008	37 557 676	38 820 087
CZ-NACE 31	37 128 809	37 668 593	40 405 055	38 609 344	29 690 268
CZ-NACE 32	37 175 711	39 760 568	42 678 358	43 101 017	40 623 843
CZ-NACE 33	60 888 228	71 897 757	78 976 478	84 958 326	77 949 676
<b>ZP celkem</b>	<b>2 708 952 009</b>	<b>3 029 353 956</b>	<b>3 317 853 476</b>	<b>3 271 606 761</b>	<b>2 707 216 980</b>
meziroční index (b.c.)	x	111,8	109,5	98,6	82,9

Pramen: předběžné údaje ČSÚ; rok 2009 - vlastní odhad MPO

Tabulka I.4 Účetní přidaná hodnota v b.c. v letech 2005 - 2009

(tis. Kč)	2005	2006	2007	2008	2009
CZ-NACE 10	45 639 248	45 018 093	49 428 704	48 877 251	51 226 552
CZ-NACE 11	19 509 818	20 260 494	21 217 748	21 294 002	22 049 370
CZ-NACE 13	14 833 777	14 940 270	15 451 681	12 690 613	13 569 152
CZ-NACE 14	8 132 788	9 568 074	7 933 415	7 421 624	7 620 308
CZ-NACE 15	2 088 960	2 337 216	2 275 066	1 974 398	2 772 256
CZ-NACE 16	21 198 186	24 630 382	26 025 679	24 462 782	24 188 529
CZ-NACE 17	13 602 517	14 078 266	16 132 447	14 603 063	13 695 268
CZ-NACE 18	11 612 084	13 111 550	13 581 523	14 439 200	15 823 760
CZ-NACE 20	31 090 340	32 546 864	32 802 392	28 597 109	24 191 784
CZ-NACE 21	9 733 466	10 500 529	10 378 109	10 186 846	11 347 449
CZ-NACE 22	43 935 127	51 758 457	58 201 143	53 316 065	54 354 181
CZ-NACE 23	49 787 256	52 317 905	58 152 289	52 752 680	42 751 322
CZ-NACE 24	42 293 270	49 498 905	57 916 008	46 574 634	21 621 923
CZ-NACE 25	70 428 471	80 787 271	85 829 491	90 688 726	81 794 822
CZ-NACE 26	20 131 174	28 639 070	21 564 854	24 236 230	18 851 206
CZ-NACE 27	39 747 082	46 856 707	50 020 398	49 627 039	42 090 788
CZ-NACE 28	58 508 750	70 980 051	79 715 752	80 293 222	72 364 355
CZ-NACE 29	99 681 792	117 543 354	129 947 912	110 969 843	100 392 849
CZ-NACE 30	6 390 152	7 135 386	10 143 441	12 652 899	14 254 162
CZ-NACE 31	10 986 065	10 892 735	11 537 992	11 548 727	9 521 101
CZ-NACE 32	15 386 190	17 688 344	16 289 092	16 422 671	17 849 561
CZ-NACE 33	20 713 535	25 918 738	29 831 980	32 897 229	45 036 020
<b>ZP celkem</b>	<b>667 082 029</b>	<b>754 989 308</b>	<b>812 966 673</b>	<b>775 017 614</b>	<b>701 248 610</b>
meziroční index (b.c.)	x	113,2	107,7	95,3	92,0

Pramen: předběžné údaje ČSÚ; rok 2009 - vlastní odhad MPO

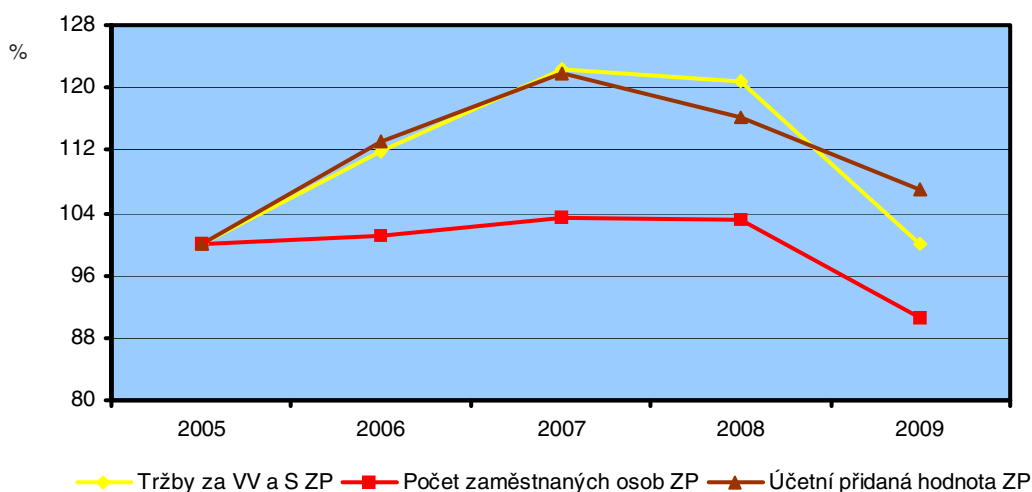
ovšem ohrožena i méně významná odvětví, kde rovněž zanikla řada podnikatelských subjektů a vzrostl počet nezaměstnaných.

Tabulka I.5 Počet zaměstnaných osob v letech 2005 - 2009

(osob)	2005	2006	2007	2008	2009
CZ-NACE 10	109 218	104 132	102 690	99 376	96 039
CZ-NACE 11	16 872	16 414	16 480	16 449	15 559
CZ-NACE 13	41 914	39 328	37 262	33 520	26 375
CZ-NACE 14	33 729	30 381	27 943	24 464	20 277
CZ-NACE 15	9 100	8 714	7 657	7 008	5 999
CZ-NACE 16	44 622	44 919	44 751	43 844	40 383
CZ-NACE 17	20 850	21 066	21 848	20 981	19 037
CZ-NACE 18	20 420	20 870	21 451	21 951	19 822
CZ-NACE 20	31 216	29 782	30 161	30 405	28 357
CZ-NACE 21	9 930	9 783	10 009	9 839	9 427
CZ-NACE 22	75 404	81 712	86 569	87 104	74 350
CZ-NACE 23	71 415	69 775	68 535	65 466	52 624
CZ-NACE 24	57 217	56 056	56 513	55 004	45 682
CZ-NACE 25	134 864	137 092	144 282	149 708	135 014
CZ-NACE 26	40 899	43 408	45 958	49 962	42 559
CZ-NACE 27	80 187	83 430	87 773	87 832	74 114
CZ-NACE 28	123 547	128 179	134 198	134 948	114 506
CZ-NACE 29	140 212	145 347	153 510	156 846	129 406
CZ-NACE 30	15 008	15 391	16 133	16 972	16 047
CZ-NACE 31	29 973	29 534	29 271	27 453	23 639
CZ-NACE 32	32 681	32 914	32 186	32 688	31 039
CZ-NACE 33	39 858	43 767	45 802	45 857	45 872
<b>ZP celkem</b>	<b>1 183 683</b>	<b>1 196 178</b>	<b>1 224 862</b>	<b>1 221 583</b>	<b>1 067 206</b>
meziroční index (b.c.)	x	101,1	102,4	99,7	87,4

Pramen: předběžné údaje ČSÚ; rok 2009 - vlastní odhad MPO

Vývoj třech základních produkčních charakteristik ZP v běžných cenách, v letech 2005 až 2009 je souhrnně naznačen v grafu I.3.



Pozn.: údaje v běžných cenách  
Pramen: předběžné údaje ČSÚ; rok 2009 - vlastní odhad MPO

Graf I.3 Vývoj základních produkčních charakteristik v b.c. v letech

Po výrazném nárůstu **osobních nákladů** v letech 2006 až 2008, kdy meziročně rostly o 7 až 10 %, přišel v souvislosti s ekonomickou recesí v roce 2009 zákonitě útlum a pokles o 5,6 %. Přesto v devíti z 22 odvětví tento ukazatel meziročně vzrostl, většinou o 5-9 %. I zde se však, stejně jako v případě

účetní přidané hodnoty, zvýšení týkalo zpravidla méně významných zpracovatelských odvětví, s výjimkou sektorů CZ-NACE 10 (+5,2%) a CZ-NACE 33 (+8,6 %). Naopak největší pokles osobních nákladů v roce 2009 vykázala klíčová odvětví zpracovatelského průmyslu CZ-NACE 29 (-12,4 %), CZ-NACE 28 (-12,4 %) a CZ -NACE 22 (-7,5 %).

Tabulka I.6 Osobní náklady v b.c. v letech 2005 - 2009

(tis. Kč)	2005	2006	2007	2008	2009
CZ-NACE 10	26 897 400	26 637 609	28 555 675	30 427 518	32 002 970
CZ-NACE 11	6 307 332	6 501 522	7 020 072	7 339 441	7 558 278
CZ-NACE 13	9 129 011	9 199 581	9 321 451	8 981 390	7 916 421
CZ-NACE 14	5 882 548	5 687 022	5 628 986	5 085 546	4 589 999
CZ-NACE 15	1 759 650	1 947 601	1 769 711	1 624 087	1 660 167
CZ-NACE 16	9 663 922	10 398 190	11 105 632	11 821 782	12 491 722
CZ-NACE 17	6 258 343	6 744 418	7 477 967	7 751 315	7 540 710
CZ-NACE 18	6 019 292	6 458 895	7 091 069	7 675 347	7 944 764
CZ-NACE 20	10 796 830	11 106 428	11 968 938	12 760 282	12 546 126
CZ-NACE 21	4 157 854	4 247 494	4 593 400	4 537 233	4 664 461
CZ-NACE 22	22 282 887	25 265 363	28 605 270	30 520 497	28 221 138
CZ-NACE 23	22 350 129	23 423 293	24 484 700	25 528 390	22 466 432
CZ-NACE 24	19 581 783	21 194 773	21 947 021	22 878 176	19 645 598
CZ-NACE 25	38 065 028	41 168 135	46 402 586	52 033 569	50 541 658
CZ-NACE 26	12 200 558	14 268 789	16 254 577	18 565 999	17 837 410
CZ-NACE 27	21 752 609	24 955 927	27 517 670	30 505 449	28 876 187
CZ-NACE 28	38 352 283	42 432 171	48 120 754	52 382 939	45 862 459
CZ-NACE 29	47 237 402	52 490 033	60 005 946	64 210 627	56 236 994
CZ-NACE 30	4 915 621	5 447 548	6 203 986	7 146 413	7 784 851
CZ-NACE 31	6 822 827	7 075 945	7 756 010	7 833 529	7 616 670
CZ-NACE 32	8 014 630	8 509 948	8 922 637	9 582 473	10 422 779
CZ-NACE 33	13 863 532	16 321 831	18 667 379	21 001 250	22 810 074
<b>ZP celkem</b>	<b>344 966 536</b>	<b>373 870 832</b>	<b>411 689 499</b>	<b>442 537 194</b>	<b>417 774 212</b>
meziroční index (b.c.)	x	108,4	110,1	107,5	94,4

Pramen: předběžné údaje ČSÚ; rok 2009 - vlastní odhad MPO

### I.3.2 Produktivita práce a osobní náklady

Z tabulky I.7 lze zjistit, že **ukazatel produktivity práce z účetní přidané hodnoty** se v roce 2009, ve srovnání s rokem 2008, zvýšil o 3,6 procentního bodu na 657,1 tis. Kč/zam. a přes ekonomickou recesi došlo k jeho nárůstu u 18 z 22 sledovaných odvětví. Snížení ukazatele bylo zaznamenáno jen ve čtyřech odvětvích, zpravidla v těch, která byla nejcitelněji postižena propadem ekonomiky: CZ-NACE 24 (meziroční pokles o 44 %), CZ-NACE 20 (-9,3 %), CZ-NACE 31 (-4,3 %) a CZ-NACE 26 (-8,7 %). Naopak růst tohoto ukazatele vykázalo nejvýznamnější zpracovatelské odvětví CZ-NACE 29 (+9,7 %), ale také CZ-NACE 18 (+21,4 %), CZ-NACE 21 (+16,3 %) a další. Nejvyšší hodnoty v tomto ukazateli dosáhla dvě odvětví: CZ-NACE 11 (1 417,1 tis. Kč/zam) a CZ-NACE 21 (1 203,7 tis. Kč/zam.). Těsně pod hranicí milion Kč na zaměstnance skončilo odvětví CZ-NACE 33 (981,8 tis. Kč/zam.). Nejvíce si meziročně pohoršila dvě odvětví CZ-NACE 24 a CZ-NACE 20. Největších hodnot tohoto ukazatele v minulých letech dosahovalo odvětví CZ-NACE 19, které však do přehledu není tentokrát zařazeno z důvodu ochrany individuálních dat.

Tabulka I.8 nabízí vývoj nového ukazatele v letech 2005 až 2009 - hrubý operační přebytek, který vznikne po odečtení osobních nákladů od účetní přidané hodnoty. Z tabulky I.8 a grafů I.4 a I.5 lze zjistit, že v letech 2006 a 2007 se hrubý operační přebytek vyvíjel příznivě, neboť v roce 2006 vzrostl meziročně o 18,3 % a v následujícím roce o 5,3 %. V dalších dvou letech však vzhledem k přetrvávající ekonomické recesi, tento ukazatel výrazně poklesl, v roce 2008 o více než 17 % a v roce 2009 o téměř 15 %. Pozitivně lze hodnotit, že relativně mírný pokles (-5,6 %) vykázalo odvětví CZ-NACE 29, kde je absolutní hodnota tohoto ukazatele nejvyšší. Také v tomto případě byl největší propad ukazatelů o odvětvích, která byla ekonomickou recesí nejvíce postižena. Platí to především o odvětví CZ-NACE 24, 23 a 20.

Tabulka I.7 Produktivita práce z účetní přidané hodnoty v b.c. v letech 2005 - 2009

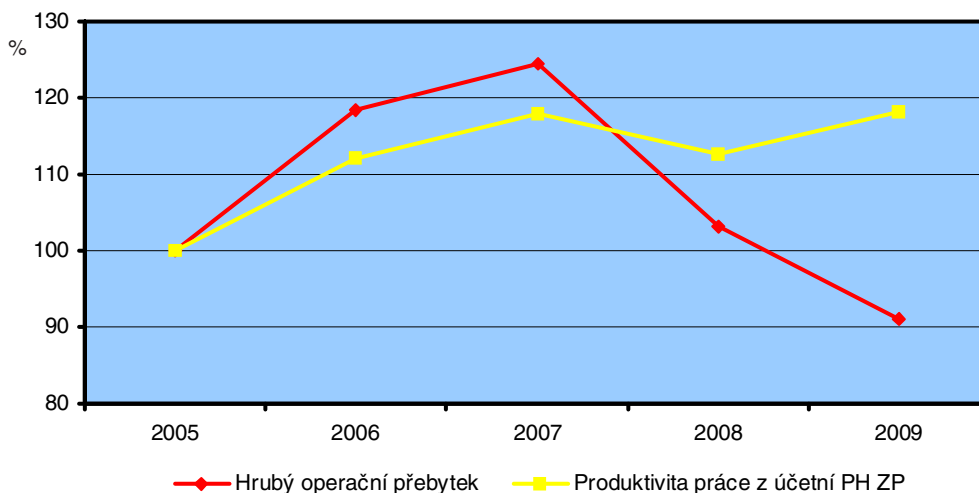
(tis. Kč/zaměst.)	2005	2006	2007	2008	2009
CZ-NACE 10	417,9	432,3	481,3	491,8	533,4
CZ-NACE 11	1 156,3	1 234,3	1 287,5	1 294,6	1 417,1
CZ-NACE 13	353,9	379,9	414,7	378,6	514,5
CZ-NACE 14	241,1	314,9	283,9	303,4	375,8
CZ-NACE 15	229,6	268,2	297,1	281,7	462,1
CZ-NACE 16	475,1	548,3	581,6	557,9	599,0
CZ-NACE 17	652,4	668,3	738,4	696,0	719,4
CZ-NACE 18	568,7	628,3	633,1	657,8	798,3
CZ-NACE 20	996,0	1 092,9	1 087,6	940,5	853,1
CZ-NACE 21	980,2	1 073,3	1 036,8	1 035,4	1 203,7
CZ-NACE 22	582,7	633,4	672,3	612,1	731,1
CZ-NACE 23	697,2	749,8	848,5	805,8	812,4
CZ-NACE 24	739,2	883,0	1 024,8	846,7	473,3
CZ-NACE 25	522,2	589,3	594,9	605,8	605,8
CZ-NACE 26	492,2	659,8	469,2	485,1	442,9
CZ-NACE 27	495,7	561,6	569,9	565,0	567,9
CZ-NACE 28	473,6	553,8	594,0	595,0	632,0
CZ-NACE 29	710,9	808,7	846,5	707,5	775,8
CZ-NACE 30	425,8	463,6	628,7	745,5	888,2
CZ-NACE 31	366,5	368,8	394,2	420,7	402,8
CZ-NACE 32	470,8	537,4	506,1	502,4	575,1
CZ-NACE 33	519,7	592,2	651,3	717,4	981,8
<b>ZP celkem</b>	<b>563,6</b>	<b>631,2</b>	<b>663,7</b>	<b>634,4</b>	<b>657,1</b>
meziroční index (b.c.)	x	112,0	105,2	95,6	103,6

Pramen: předběžné údaje ČSÚ; rok 2009 - vlastní odhad MPO

Tabulka I.8 Hrubý operační přebytek v b.c. v letech 2005 - 2009

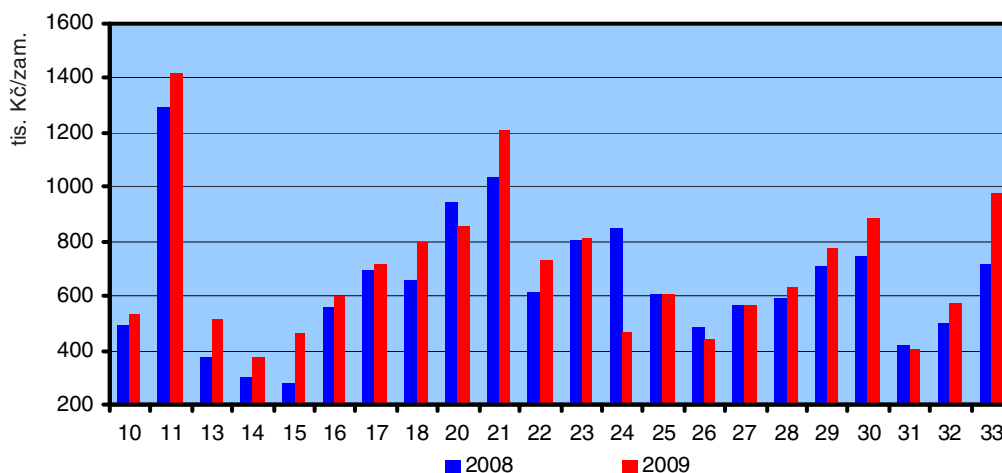
(tis. Kč)	2005	2006	2007	2008	2009
CZ-NACE 10	18 741 849	18 380 484	20 873 029	18 449 733	19 223 583
CZ-NACE 11	13 202 486	13 758 972	14 197 676	13 954 560	14 491 092
CZ-NACE 13	5 704 766	5 740 689	6 130 230	3 709 223	5 652 731
CZ-NACE 14	2 250 240	3 881 052	2 304 429	2 336 078	3 030 309
CZ-NACE 15	329 310	389 615	505 355	350 311	1 112 088
CZ-NACE 16	11 534 264	14 232 192	14 920 048	12 641 001	11 696 807
CZ-NACE 17	7 344 174	7 333 847	8 654 479	6 851 748	6 154 558
CZ-NACE 18	5 592 793	6 652 655	6 490 454	6 763 853	7 878 996
CZ-NACE 20	20 293 510	21 440 436	20 833 454	15 836 826	11 645 659
CZ-NACE 21	5 575 612	6 253 035	5 784 708	5 649 613	6 682 988
CZ-NACE 22	21 652 239	26 493 095	29 595 874	22 795 568	26 133 043
CZ-NACE 23	27 437 126	28 894 612	33 667 589	27 224 290	20 284 890
CZ-NACE 24	22 711 486	28 304 132	35 968 986	23 696 458	1 976 326
CZ-NACE 25	32 363 443	39 619 136	39 426 906	38 655 157	31 253 165
CZ-NACE 26	7 930 616	14 370 281	5 310 278	5 670 231	1 013 795
CZ-NACE 27	17 994 473	21 900 780	22 502 728	19 121 590	13 214 600
CZ-NACE 28	20 156 468	28 547 880	31 594 998	27 910 283	26 501 897
CZ-NACE 29	52 444 389	65 053 321	69 941 966	46 759 216	44 155 856
CZ-NACE 30	1 474 531	1 687 839	3 939 455	5 506 485	6 469 311
CZ-NACE 31	4 163 237	3 816 790	3 781 981	3 715 198	1 904 431
CZ-NACE 32	7 371 560	9 178 397	7 366 455	6 840 198	7 426 782
CZ-NACE 33	6 850 003	9 596 908	11 164 601	11 895 980	22 225 946
<b>ZP celkem</b>	<b>322 115 493</b>	<b>381 118 476</b>	<b>401 277 174</b>	<b>332 480 419</b>	<b>283 474 398</b>
meziroční index (b.c.)	x	118,3	105,3	82,9	85,3

Pramen: předběžné údaje ČSÚ; rok 2009 - vlastní odhad MPO



Pozn.: údaje v běžných cenách  
 Pramen: předběžné údaje ČSÚ; rok 2009 - vlastní odhad MPO

Graf I.4 Vývoj PP z UPH a vývoj hrubého operačního přebytku u ZP v letech 2005 - 2009



Pozn.: údaje v běžných cenách  
 Pramen: předběžné údaje ČSÚ; rok 2009 - vlastní odhad MPO

Graf I.5 Úroveň produktivity práce z účetní přidané hodnoty do odvětvové struktury ZP v letech 2008 /2009

### I.3.3 Výkonová spotřeba

Z tabulky I.9 je patrné, že výkonová spotřeba rostla ve shodě s příznivým vývojem většiny odvětví ZP do roku 2007 a ještě v roce 2008, i přes nástup recese, byl její meziroční pokles minimální - jen o polovinu procentního bodu. Zlom nastal v krizovém roce 2009, který přinesl propad objemu výkonové spotřeby ZP o celou jednu pětinu. Tento ukazatel se meziročně snížil u všech 22 sledovaných odvětví, z toho nejvíce v odvětvích CZ-NACE 24 (-41,8 %), CZ-NACE 28 (-30,9 %), CZ-NACE 27 (-26,7) a CZ-NACE 25 (-23,3 %).

Tabulka I.9 Výkonová spotřeba v b.c. letech 2005 - 2009

(tis. Kč)	2005	2006	2007	2008	2009
CZ-NACE 10	192 040 552	185 947 926	200 431 611	203 983 470	171 708 258
CZ-NACE 11	37 618 466	38 652 015	45 955 799	45 299 356	41 039 529
CZ-NACE 13	35 523 700	36 070 771	36 680 475	32 378 898	24 971 076
CZ-NACE 14	13 300 662	11 601 904	12 753 893	11 363 159	8 281 704
CZ-NACE 15	3 865 459	3 779 395	3 662 947	3 500 142	3 349 855
CZ-NACE 16	54 514 867	60 705 637	69 610 116	66 077 741	54 142 445
CZ-NACE 17	42 019 269	41 800 416	46 576 744	42 267 034	35 836 991
CZ-NACE 18	26 841 183	28 361 776	31 725 058	32 748 009	26 662 079
CZ-NACE 20	101 439 433	111 875 748	110 092 366	116 047 612	100 474 772
CZ-NACE 21	16 693 518	16 959 195	18 490 276	18 359 563	18 252 850
CZ-NACE 22	130 779 082	158 825 301	173 757 101	162 699 778	126 995 228
CZ-NACE 23	87 350 143	95 569 139	100 550 216	102 282 034	79 542 257
CZ-NACE 24	172 245 549	175 015 510	181 324 204	194 246 397	112 958 027
CZ-NACE 25	159 750 231	177 047 835	203 386 025	209 204 716	160 428 751
CZ-NACE 26	170 442 001	208 211 630	239 740 379	249 626 516	221 703 051
CZ-NACE 27	105 886 390	132 740 827	148 328 846	139 530 720	102 316 986
CZ-NACE 28	159 965 336	188 637 242	229 213 044	221 187 114	152 912 383
CZ-NACE 29	409 929 749	470 346 278	526 706 375	486 820 945	440 679 978
CZ-NACE 30	16 200 082	19 545 586	24 594 608	27 340 931	26 762 351
CZ-NACE 31	27 832 230	28 609 380	30 737 899	28 899 149	22 277 626
CZ-NACE 32	23 622 395	23 901 786	28 046 761	28 514 861	24 919 176
CZ-NACE 33	44 439 914	50 201 085	54 805 854	58 106 850	45 880 106
<b>ZP celkem</b>	<b>2 131 962 974</b>	<b>2 369 542 085</b>	<b>2 615 361 856</b>	<b>2 601 841 596</b>	<b>2 080 483 758</b>
meziroční index (b.c.)	x	111,1	110,4	99,5	80,0

Pramen: předběžné údaje ČSÚ; rok 2009 - vlastní odhad MPO

## I.4 Ukazatele výzkumu a vývoje

Oproti předchozímu roku celkové výdaje na výzkum a vývoj v ZP vzrostly jen nepatrně, o 1,6 %. Stejně jako v minulých letech, i v roce 2008 směřoval největší objem finančních prostředků do odvětví CZ-NACE 29 - 8,5 mld. Kč (o cca 450 mil. Kč více než v roce 2007). Druhým nejvíce saturovaným odvětvím bylo CZ-NACE 28 (2,4 mld. Kč) a hranici jedné miliardy překročila ještě tři další zpracovatelská odvětví CZ-NACE 26, CZ-NACE 30 a CZ-NACE 21, tedy vesměs odvětví, se zvýšeným podílem výrobků s vyšší přidanou hodnotou. Nadále platí, že ČR vydává málo finančních prostředků na vědu a výzkum. V současnosti je to pouze 1,54 % HDP, zatímco průměr EU-27 je 1,76 %. Samotný stát na tuto oblast přispívá šesti desetinami procenta, což je zhruba evropský průměr, podíl soukromého sektoru je velmi nízký.

Ze zprávy zveřejněné v březnu 2010 „**European Innovation Scoreboard 2009**“ (EIS), která hodnotí inovační výkonnost členských států EU-27 na základě 29 indikátorů, vyplývá rozdělení států do čtyř kategorií. Inovačními lídry je pět zemí s inovační výkonností výrazně nad průměrem EU-27 - Dánsko, Francie, SRN, Švédsko a Spojené království. V další, nižší kategorii, je zařazeno devět zemí, které jsou pokročilé v inovacích, blízko průměru EU: Rakousko, Belgie, Kypr, Estonsko,

Irsko, Lucembursko, Slovinsko a Nizozemsko. Česká republika je ve zprávě zařazena až do třetí skupiny, spolu s Řeckem, Maďarskem, Itálií, Litvou, Maltou, Polskem, Portugalskem, Slovenskem a Španělskem. Tato skupina je charakterizována jako „skromní inovátoři“ s inovační výkonností pod průměrem EU-27. V poslední čtvrté kategorii jsou zbylé tři země - Bulharsko, Lotyšsko a Rumunsko, které postupně dotahují třetí skupinu.

V posledních letech se inovační výkonnost EU-27 zvyšovala v průměru o 1,8 %. Ročenka rovněž obsahuje srovnání s hlavními konkurenty EU-27 a upozorňuje, že v inovační výkonnosti EU nadále zaostává za USA a Japonskem, a že Evropu rychle dohání Čína. Poněkud lépe vychází hodnocení našich firem v inovativnosti, které v listopadu 2010 zveřejnil Evropský statistický úřad Eurostat). Z jeho

průzkumu vyplývá, že nejvíce inovativních firem se nachází v SRN, kde tuto aktivitu vyvíjejí čtyři z pěti firem v oblasti průmyslu a služeb (79,9 %). Česko se v rámci EU-27 umístilo mírně nad průměrem, který činí 52 % a bylo ohodnoceno na úrovni 56 % podniků s inovační činností (myšleno ze všech podniků). Naopak náš soused Slovensko je hluboko pod průměrem EU s pouhými 36 %.

Tabulka I.10 Výdaje na výzkum a vývoj

Výdaje na VaV v odvětvích zpracovatelského průmyslu podle zdroje financování za rok 2008 (v mil. Kč)				
Kód CZ-NACE a název odvětví (upravený)	Výdaje na VV	Z toho podle zdrojů financování		
		podnikatelské	veřejné	zahraniční
10 Výroba potravinářských výrobků	290	114	111	64
11 Výroba nápojů	27	5	20	2
13 Výroba textilií	150	43	105	3
14 Výroba oděvů	47	30	16	1
15 Výroba usní a souvisejících výrobků	12	7	3	3
16 Zpracování dřeva	10	2	8	0
17 Výroba papíru a výrobků z papíru	1	1	0	0
18 Tisk a rozmnožování nahaných nosičů	6	2	4	0
19 Výroba koksu a rafinovaných ropných produktů	12	6	5	0
20 Výroba chemických látek a chemických přípravků	733	307	263	163
21 Výroba základních farmac. výrobků a přípravků	1 085	287	671	127
22 Výroba pryžových a plastových výrobků	656	223	275	158
23 Výroba ostatních nekovových	487	170	278	38
24 Výroba zákl. kovů, hutní zpracování kovů	334	71	196	66
25 Výroba kovových konstrukcí a kovodělných vyr.	599	232	287	80
26 Výr. počítačů, elektronických a optických přístrojů	1 605	838	674	92
27 Výroba elektrických zařízení	892	386	392	114
28 Výroba strojů a zařízení jinde neuvedených	2 398	1 050	1 207	141
29 Výroba motorových vozidel, přívėsů a návėsů	8 504	2 243	5 770	491
30 Výroba ostatních dopravních prostředků a zařízení	1 259	251	961	47
31 Výroba nábytku	25	12	13	0
32 Ostatní zpracovatelský průmysl	275	139	132	4
33 Opravy a instalace strojů a zařízení	1 431	559	391	480
<b>C Zpracovatelský průmysl celkem</b>	<b>20 837</b>	<b>6 978</b>	<b>11 783</b>	<b>2 075</b>

Pramen: ČSÚ; Pozn.: Všechna CZ-NACE zde nejsou uvedena z důvodu ochrany důvěrných dat.

Z hlediska sledování **technologické náročnosti výroby**, v rámci českého zpracovatelského průmyslu, lze v roce 2009 zaznamenat pokles výroby ve všech sektorech. V sektoru HIGH-TECH, který využívá špičkové technologie a vytváří vyšší přidanou hodnotu, se produkce, měřena tržbami, snížila o 5,8 %, přičemž jeho podíl na celkové produkci ZP vzrostl o necelý 1 procentní bod - na 11,4 %. Další dva sledované sektory vykázaly podstatnější pokles produkce: rozhodující sektor MEDIUM HIGH-TECH (zahrnuje automobilový průmysl a strojírenství) meziročně klesl o 12,5 % (jeho podíl ovšem vzrostl na 43,8 %), zatímco v sektoru MEDIUM LOW-TECH (zahrnuje hutnictví) se produkce meziročně snížila nejvýrazněji - o 22,9 % (při poklesu podílu o 3,2 p.b. na 26,7 %). Naopak nejmenší pokles vykázal sektor s nízkou technologickou náročností LOW-TECH, a to o 4,3 % (při zvýšení podílu o 1,8 p.b. na 18,2 %).

## I.5 Zahraniční obchod

Vývoj zahraničního obchodu s výrobky zpracovatelského průmyslu (CZ-CPA 10 až 32) je zachycen v tabulce I.11, ze které je patrné, že přes ekonomickou recesi a samotnou krizi v automobilovém průmyslu vývoz v roce 2009 nadále táhly výrobky CZ-CPA 29 (386,1 mld. Kč, kladné saldo 194,1 mld. Kč) a na dalších místech figurovaly skupiny výrobků CZ-CPA 28 s vývozem 245,1 mld. Kč (kladné saldo 74,5 mld. Kč) a CZ-CPA 27 s vývozem za 170 mld. Kč, kladné saldo 42,2 mld. Kč. Nejvyšší záporné saldo již

tradičně vykazují výrobky CZ-CPA 21 (-44,8 mld. Kč), CZ-CPA (-41,6 mld. Kč) a CZ-CPA 20 (-39,3 mld. Kč).

## I.5.1 Vývoj zahraničního obchodu

Výsledky zahraničního obchodu v roce 2009 byly ovlivněny několika faktory z nichž lze uvést zejména:

- **snížení zahraniční poptávky**, které se projevilo prudkým snížením zakázek pro ZP. Ty klesaly nepřetržitě tři čtvrtletí roku 2009, teprve v posledním čtvrtletí došlo k jejich oživení;
- **růst vývozu nových osobních automobilů** (jejich odbyt stoupl proti roku 2008 o 8 %, a to hlavně díky šrotovnému v okolních zemích);
- **vývoj směnných kurzů koruny**, která během roku 2009 oslabil vůči euru o 6 % a vůči americkému dolaru o 12 %;
- **ceny zahraničního obchodu**, přičemž vývozní ceny stouply nepatrně o +0,2 %, zatímco dovozní ceny se snížily o 3,5 %;
- **pokles dovozu ropy** - meziročně o 11,3 % tj. 919 tisíc tun.

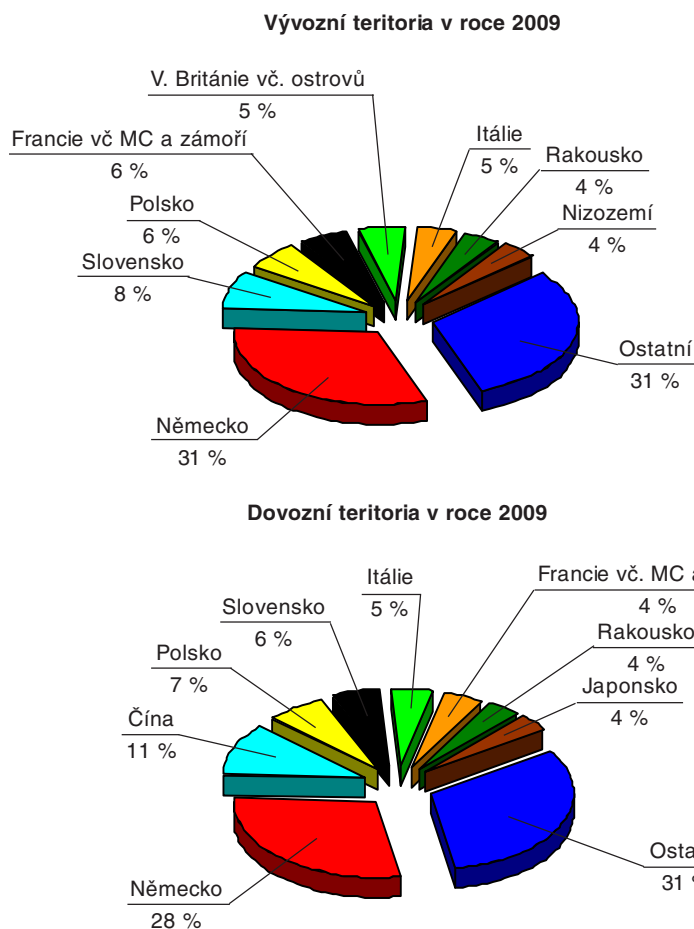
Tabulka I.11 Zahraniční obchod s výrobky zpracovatelského průmyslu (CZ-CPA 10 až 32) v b.c. v roce 2009

Kód	CZ-CPA 3 místa	Rok 2009		
		Dovoz v mil.Kč	Vývoz v mil. Kč	Saldo v mil. Kč
10	Potravinářské výrobky	90 816,8	57 111,7	-33 705,1
11	Nápoje	9 405,0	11 920,1	2 515,1
12	Tabákové výrobky	3 150,6	7 112,3	3 961,7
13	Textilie	33 674,7	39 262,5	5 587,8
14	Oděvy	33 844,2	25 127,5	-8 716,7
15	Usně	19 845,4	10 833,4	-9 012,0
16	Dřevo, dřevěné a korkové výrobky	13 886,3	26 354,6	12 468,3
17	Papír a výrobky z papíru	41 347,4	37 018,0	-4 329,4
18	Tiskařské a nahrávací služby	211,7	367,8	156,1
19	Koks a rafinované ropné produkty	36 085,9	15 517,9	-20 568,0
20	Chemické látky a chem. přípravky	130 497,3	91 177,2	-39 320,1
21	Základní farmaceutické výrobky	71 546,0	26 732,6	-44 813,4
22	Pryžové a plastové výrobky	96 753,3	100 454,8	3 701,5
23	Ostatní nekovové minerální výrobky	30 430,5	51 685,0	21 254,5
24	Základní kovy	130 718,4	89 099,3	-41 619,1
25	Kovodělné výrobky	84 987,4	123 637,6	38 650,2
26	Počítače, elektronické a optické zařiz.	350 250,1	337 894,2	-12 355,9
27	Elektrická zařízení	127 802,8	169 956,7	42 153,9
28	Stroje a zařízení j. n.	170 518,2	245 058,4	74 540,2
29	Motorová vozidla, přívěsy a návěsy	192 052,0	386 123,0	194 071,0
30	Ostatní dopravní prostředky a zařízení	22 417,6	38 552,7	16 135,1
31	Nábytek	23 267,7	35 600,8	12 333,1
32	Ostatní výrobky zprac. průmyslu	44 719,4	55 714,6	10 995,2
<b>ZP</b>	<b>Zpracovatelský průmysl celkem</b>	<b>1 758 228,7</b>	<b>1 982 312,7</b>	<b>224 084,0</b>

Pramen: ČSÚ; údaje k 21.4.2010

## I.5.2 Teritoriální struktura zahraničního obchodu

ČR má v rámci EU-27 třetí největší podíl v dodávkách výrobků ZP do členských států Evropské unie na celkovém objemu exportu, přičemž do EU-27 směřuje zhruba 85 % z našeho veškerého vývozu. Největší exportní závislost na trzích EU vykazuje Lucembursko (89 %) a Slovensko (85,3 %), nejnižší pak Malta (45,5 %) a Finsko (55,9 %). Teritoriální struktura zahraničního obchodu se v posledních letech mění jen minimálně a je dlouhodobě stabilní.



Pramen: ČSÚ- údaje k 21.4.2010

**Graf I.6 Teritoriální rozdělení zahraničního obchodu v roce 2009 - CZ-CPA 10 až 32**

Jasnou jedničkou v obchodní výměně v rámci ZP zůstala i v roce 2009 Spolková republika Německo, s níž obrát ČR s výrobky CZ-CPA 10 až 32 dosáhl objemu 1 118 mld. Kč. Z toho vývoz z ČR činil 622 mld. Kč, dovoz 496 mld. Kč, kladné saldo +126 mld. Kč. Na celkovém obratu zahraničního obchodu ZP ČR to představuje podíl necelých 30 %. Dvojkou, ovšem se značným odstupem, zůstává náš východní soused - Slovensko, s nímž náš obrát v roce 2009 činil 266,4 mld. Kč, z toho vývoz 167,6 mld. Kč, dovoz 98,8 mld. a kladné saldo 68,8 mld. Kč. Na třetím místě v roce 2009 figurovalo Polsko s obrátem 229,3 mld. Kč, z toho vývoz 112,7 mld. Kč a dovoz 116,6 mld. Kč, při záporném saldu -3,9 mld. Kč.

Pro ČR je důležitým vývozním teritoriem SRN. Se značným odstupem pak následují Slovensko, Francie (118,6 mld. Kč), Polsko a Velká Británie (100,3 mld. Kč). Ze zemí mimo unii nejvíce exportujeme do Ruské federace (48,5 mld. Kč), USA včetně Portorika (34,0 mld. Kč) a do Švýcarska (32,8 mld. Kč). V žebříčku dovozních teritorií rovněž figuruje na prvním místě SRN, následována Čínou (197,7 mld. Kč), Polskem, Slovenskem, Itálií (83,7 mld. Kč) a Francií (74,9 mld. Kč).

## I.6 Shrnutí a perspektivy

Současnou pozici české ekonomiky z hlediska mezinárodní konkurenceschopnosti lze charakterizovat na následujících příkladech:

Jak vyplývá ze zprávy o globální konkurenceschopnosti, kterou v září 2010 zveřejnilo **Světové ekonomické fórum (WEF)**, Česká republika klesla z loňského 31. na 36. místo. V hodnocení ČR se konstatuje, že i přes dopady ekonomické recese, zůstáváme spolu s Estonskem (33.místo) nelépe hodnocenou zemí střední a východní Evropy. Obě země se podle WEF opírají o kvalitní školství, efektivní a rozvinuté trhy zboží, práce i finančních služeb a o technologickou zdatnost. Jako slabina se uvádí oblast

institucí, kde je ČR hodnocena až na 72. místě a jsou nám vytýkány například zátěže vládních regulací, vyšší míra klientelismu a netransparentnosti vládních rozhodnutí, korupce a byrokracie. Nejvíce konkurenceschopnou ekonomikou světa zůstalo i v roce 2010 Švýcarsko, před Švédskem, USA, loni ještě první, klesly až na třetí příčku.

Příznivěji jsme skončili v žebříčku konkurenceschopnosti, který v květnu 2010 publikoval **Institute for Management Development (IMD)** v Lausanne, kde ČR obsadila 29. místo stejně jako před rokem. V tomto hodnocení je jako silná stránka ČR zdůrazňována základní infrastruktura a otevřenost ekonomiky (otevřenost vůči zahraničním investorům, neboť jsme vnímáni jako země, kde státní vlastnictví firem není překážkou funkčnosti a konkurence). Zpráva ovšem upozorňuje, že „*ekonomická recese podtrhla základní neřešený problém české ekonomiky - naprosto neudržitelný stav veřejných financí a s tím související demografický dopad stárnutí na důchody a veřejné finance*“.

K porovnání ekonomické úrovně jednotlivých států se často používá **ukazatel hrubý domácí produkt (HDP) v přepočtu na obyvatele podle parity kupní síly**. V tomto případě byla ČR v roce 2009 na 80 % průměru Evropské unie a začala se dotahovat na Slovinsko, jehož HDP na hlavu se loni propadl z 91 % na 86 %. Zdaleka nejbohatší zemí je v tomto ukazateli Lucembursko, jehož HDP na obyvatele je na 268 % unijního průměru. Statistika je však v tomto případě zkreslující, protože tamní malá ekonomika těží z cizinců, kteří do země dojíždějí za prací. Druhé v roce 2009 skončilo Irsko (131), které si ovšem v roce 2010 díky vážným finančním problémům určitě hodně pohorší, a těsně třetí Nizozemsko (130). Z nových členských zemí skončily za námi Slovensko (72), Maďarsko (63), Estonsko (62), Polsko (61), zatímco nejhůře si vedly Rumunsko (45) a Bulharsko (41).

Podle **indexu evropské ekonomické udržitelnosti**, který měří „hospodářské zdraví“ zemí EU je v roce 2010 Česko na solidním desátém místě (skóre 0,05) a hned za námi Slovensko (skóre 0,03). Zatímco ČR se proti minulému hodnocení polepšila o sedm míst, Slovensko si o jednu příčku pohoršilo. Centrum evropské politiky (EPC) v tomto případě hodnotí každou zemi v šesti oblastech a žebříček sestavuje na základě analýzy rozpočtového deficitu, národního dluhu, hospodářského růstu, státní správy a korupce a nákladů na stárnutí populace. Na čele tohoto žebříčku jsou Švédsko (skóre 0,55), před Dánskem (0,45), Estonskem (rovněž 0,45) a Finskem (0,42). Teprve na dalších místech skončily SRN (0,24) a také Lucembursko (rovněž 0,24).

Potěšitelnou zprávou je pro nás fakt, že ČR byla v **analýze evropských zaměstnavatelských svazů** vyhodnocena spolu s Dánskem, SRN a Rakouskem jako země nejlépe odolávající dopadům krize. Spolu se Slovenskem, Polskem a Maďarskem se blížíme průměrné ekonomické úrovni EU a udržujeme si velmi dobrou úroveň konkurenceschopnosti. BusinessEurope, jehož členskou organizací je rovněž Svaz průmyslu a dopravy ČR, ve svém barometru „Jaro“ hodnotil výkon zemí EU-27 a Norska a Švýcarska podle několika klíčových ukazatelů, jako jsou stupeň využití práce, produktivita, investice, konkurenceschopnost, veřejné finance a stav realizace strukturálních reforem v roce 2009. ČR je v porovnání s ostatními státy velmi dobře hodnocena v exportní výkonnosti (4. místo z 29 zemí), naopak nepříznivě je v případě ukazatele produktivita práce (až 22. místo).

ČR se podle hodnocení amerického týdeníku „**Newsweek**“ dostalo na 25. místo (77,09 bodu) mezi nejlepší země světa pro život. Tento žebříček autoři sestavují podle stavu ekonomiky, zdravotnictví, vzdělávání a politické situace. Vítězem se stalo Finsko (89,3 bodů ze sta možných), před Švýcarskem (89,0) a Švédskem (88,9). Těsně před námi v tomto hodnocení skončilo Slovinsko (78,3 bodu), poté Polsko (74,7) a Slovensko (73,0).

Určitým varováním naopak může být, že ČR klesla ve světovém žebříčku zemí podle vyspělosti informačních a komunikačních technologií o čtyři příčky na 36. místo s 4,35 body (hodnoceno bylo 133 států, které vytvářejí 98 % hrubého domácího produktu světa). Podle **The Global Information** tomuto pořadí vévodí Švédsko s 5,65 body, před Singapurem, Dánskem, Švýcarskem a USA. Z nových členských zemí jsme předstihli Maďarsko (46. místo), Slovensko (55. místo) a Polsko (60. místo).

Totéž lze konstatovat o hodnocení možností pro podnikání na základě žebříčku „**Doing Business**“, který každoročně sestavuje Světová banka spolu s Mezinárodní finanční korporací (IFC). V nejnovějším žebříčku ze října 2010 skončila ČR na 63. místě a polepšila si o 19 příček, což je největší skok ze všech 183 hodnocených zemí. Navzdory tomuto zdánlivě výraznému zlepšení si ČR vede téměř nejhůře z celé EU a daleko před námi skončilo například Estonsko (17. místo), Slovensko (41. místo) a dokonce i Bulharsko (51. místo), Rumunsko (56. místo) a Kazachstán (59. místo). Tato zpráva hodnotí státy podle toho, jak podnikání regulují a jaké dopady mají zákony té které země na činnost firem po celou dobu jejich trvání. Důležitou roli tu hraje nejen to, jak snadné nebo obtížné je firmu založit, ale i to, jak složité je podnikání ukončit. V tomto hodnocení se však neberou v úvahu všechny faktory, které mají na podnikání vliv jako např. makroekonomická stabilita, úroveň finančního systému, kvalifikace zaměstnanců

a rozšíření korupce. Pokud by byly v žebříčku zohledněny i tyto aspekty, Česká republika by se posunula výše. Značným handicapem je nepochybně i to, že podle nejnovější studie světové banky a firmy PricewaterhouseCoopers je v ČR neúměrně dlouhý čas k přípravě podnikových daní (557 hodin ročně), což nás zařazuje až na 167. místo.

Zajímavé srovnání nabízí **index globální výrobní konkurenceschopnosti (GMCI)**, který vychází ze studie poradenské firmy Deloitte a washingtonské Rady pro konkurenceschopnost. Studie se opírá o odpovědi čtyř stovek manažérů, kteří hodnotili současný stav ve 26 významných průmyslových zemích. Zde byla zařazena ČR na 11. místo. Autoři studie uspořádali faktory ovlivňující konkurenceschopnost do deseti souhrnných kategorií a oznámkovali pořadí v každé z nich. V hodnocení současné konkurenceschopnosti zemí (Index od 1 do 10) zvítězila Čína (10,00), před Indií (8,15) a Korejskou republikou (6,79). Teprve na dalších místech skončily USA(4.), Japonsko (6.), SRN (8.) a Singapur (9.). Před námi skončilo ještě Polsko (10.), ale za námi například Nizozemsko, Velká Británie, Francie a Belgie. Zpráva rovněž nabízí předpokládané pořadí v konkurenceschopnosti za pět let - v roce 2015. Podle něho si první tři místa udrží stejné země, zatímco Česko by mělo klesnout o jednu příčku na 12. místo (index 3,95), zatímco Polsko si má polepsit na 9. příčku (index 4,52).

Zpracovatelský průmysl ČR se v několika posledních letech díky hospodářské konjunktuře rozvíjel velmi dynamicky. Tento fakt lze doložit na ukazateli dlouhodobého růstu tržeb (index 2007/2000 = 190,5) a účetní přidané hodnoty (index 2007/2000 = 183,8), při minimálním nárůstu počtu pracovníků v ZP (index 2007/2000 = 100,3) a naopak výrazném růstu produktivity práce z účetní přidané hodnoty (index = 183,2). Ještě rychlejšími tempy rostla obchodní výměna ZP vyjádřená v SKP (dnes CZ-CPA) (export - index 2007/2000 = 221,0), import - index 2007/2000 = 208,5). Ještě v letech 2006 a 2007 rostly tržby ZP relativně vysokými tempy (index 2006/2005 = 111,8 ; index 2007/2006 = 109,5), stejně jako účetní přidaná hodnota (index 2006/2005 = 113,2; index 2007/2006 = 107,7). Zásadní zlom nastal v roce 2008, kdy se začaly projevat první příznaky ekonomické recese. Tržby ZP v roce 2008 klesly proti předchozímu roku o 1,4 % a přidaná účetní hodnota o 4,7 % a počet zaměstnanců se snížil o 0,3 p.b.

Výrazný propad všech ukazatelů nastal v roce 2009, což je názorně dokumentováno v kapitole I.3. věnované vývoji hlavních ekonomických ukazatelů. Podobným vývojem ovšem procházela i většina zemí EU-27. Podle údajů Eurostatu klesla v roce 2009 celková průmyslová výroba meziročně o 13,9 %, přičemž v jednotlivých čtvrtletích se tento pád začal zpomalovat. (v ČR pokles o 13,4 %).

Obrat k lepšímu, signalizovaný ve druhém pololetí 2009, se naplno projevil v roce 2010. Z předběžných výsledků (organizace s 20 a více zaměstnanci) za období leden až září 2010 vyplývá, že tržby ZP za devět měsíců stouply proti stejnému období 2009 o 11,4 % a to ve 14 z 23 odvětví. Nejvyšší meziroční nárůst vykázala odvětví CZ-NACE 19 (+42,9 %), CZ-NACE 20 (+25,5 %) a CZ NACE 24 (+23,8 %). Příznivé výsledky hlásí i odvětví, která jsou hlavními tahouny ZP: CZ-NACE 29 (+18 %), CZ-NACE 26 (+23,1 %) a CZ-NACE 22 (+7,5 %). Většinou příznivé byly i výsledky v tržbách z přímého vývozu a totéž platí i o počtu pracovníků. Tento ukazatel se ve sledovaném období meziročně snížil o 5,6 %, což představuje úbytek o 53 376 lidí.

Protože podle listopadových odhadů se v německé ekonomice, která je naším největším obchodním partnerem, v roce 2010 očekává růst HDP o 3,6 %, a podobný trend lze zaznamenat i u většiny dalších klíčových odběratelů, lze předpokládat, že v ZP ČR letos vzrostou tržby meziročně cca o 10 až 11 %. Tento odhad je v souladu s poslední prognózou ministerstva financí, které zvýšilo odhad růstu HDP v roce 2010 z původních 1,6 % na 2,2 %. Podle průzkumu agentury CzechTrade existuje poměrně vysoká sebedůvěra vývozců, kteří jsou přesvědčeni, že v příštích dvanácti měsících jejich export poroste, přičemž z hlediska cílových zemí budou jednoznačně převažovat státy EU-27 a významné zůstane i Rusko, které jako součást exportního portfolia označila téměř třetina firem. Výraznější akceleraci v roce 2011 již MF a centrální bankéři neočekávají, neboť odhadují růst HDP o 1,8 % až 2 %, což zdůvodňují obavami, že škrty vládních výdajů přibrzdí další růst naší ekonomiky a tedy i zpracovatelského průmyslu. Optimističtější jsou v tomto ohledu některé mezinárodní instituce : OECD odhaduje, že HDP v ČR v roce 2011 poroste o 2,8 %, Světová banka o 2,6 % a vídeňský institut WIIV o 2,5 %.