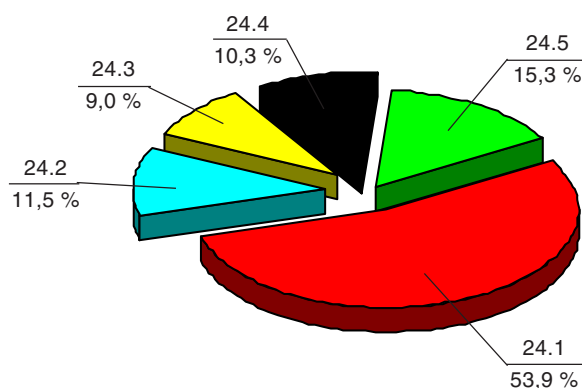


## 12. CZ-NACE 24 - VÝROBA ZÁKLADNÍCH KOVŮ, HUTNÍ ZPRACOVÁNÍ KOVŮ; SLÉVÁRENSTVÍ

### 12.1 Charakteristika odvětví

Hutnictví je právem považováno za základní průmyslové odvětví, neboť výroba kovů je prvním důležitým předcházejícím krokem v řetězci přidané hodnoty mnoha odvětví vyrábějících investiční (strojírenství, automobilový průmysl, stavba lodí, letecký a kosmický průmysl, stavebnictví) a spotřební zboží. Současně se jedná o odvětví s mimořádnou fondovou náročností, vyžadující alokaci velkého objemu finančních prostředků. V oboru jsou nutné rozsáhlé investice do technologií, vybavení a environmentálního zajištění hutnických procesů, které mají velmi dlouhou dobu užití (obecně nejméně 20-30 let), proto investiční rozhodnutí potřebují podpůrný a předvídatelný regulační rámec. Hutní výroba v České republice je závislá na dovozech vstupních surovin. Hutnictví a zpracování kovů patří rovněž k největším spotřebitelům energie v rámci zpracovatelského průmyslu. Náklady na energii obecně představují více než 10 % ve struktuře nákladů vyrobeného kovu. Hlavními spotřebiteli oceli jsou kovodělný průmysl a výroba konstrukcí, dále strojírenský průmysl, vč. výroby dopravních prostředků a stavebnictví. Podíly oborů na tržbách uvádí graf 12.1.



24.1 Výroba surového železa, oceli a feroslitin, plochých výrobků  
24.2 Výroba ocelových trub, trubek, dutých profilů  
24.3 Výroba ostatních výrobků získaných jednodušším zpracováním oceli  
24.4 Výroba a hutní zpracování drhých a neželezných kovů  
24.5 Slévárnictví

Pozn.: údaje v běžných cenách  
Pramen: předběžné údaje ČSÚ, rok 2009 vlastní odhad MPO

**Graf 12.1 Podíly oborů CZ-NACE 24 na tržbách za prodej vlastních výrobků a služeb v roce 2009**

Hutní výroba je z hlediska CZ-NACE 24 tvořena těmito obory :

- 24.1 Výroba železa, oceli, feroslitin a plochých výrobků, tváření výrobků za tepla;
- 24.2 Výroba litinových a ocelových trub a trubek;
- 24.3 Jiné hutní zpracování železa a oceli;
- 24.4 Výroba a hutní zpracování neželezných kovů;
- 24.5 Odlévání kovů - slévárnictví.

Společnosti v oboru hutnictví železa jsou zaměřeny na základní hutní produkci. Výroba v ČR zůstává dlouhodobě koncentrována do tří dominantních společností - ArcelorMittal Ostrava a.s., Třinecké železářny, a.s. a EVRAZ VÍTKOVICE STEEL, a.s.

V oboru hutnictví neželezných kovů je základním nosným programem výroba polotovarů a hotových výrobků z mědi, hliníku, olova, zinku, niklu, drahých kovů a jejich slitin. Převážná část hutních výrobků jsou polotovary a výrobky určené pro výrobní spotřebu. Finální produkci tvoří zejména Al fólie, lakované a profilované Al plechy, Cu plechy, svařovací špičky, pájky, olověné a zinkové tyče a trubky apod. Hutnictví neželezných kovů je z pohledu technologických i výrobních parametrů diverzifikovanější. Výrobní program obstarává v ČR z 90 % devět kovohutnických společností.

Slévárenský obor zahrnuje výrobu odlitků z šedé litiny (LLG), ocelolitiny, tvárné litiny (LKG), temperované litiny a slitin z neželezných kovů. Jen malá část jejich výrobků má finální charakter. Výroba je materiálově i energeticky náročná, s nepříznivým vlivem na životní prostředí, a náročná na investiční prostředky. Je diverzifikovaná do velkého počtu subjektů.

## 12.2 Pozice odvětví v rámci zpracovatelského průmyslu

Rok 2008 znamenal konec pozitivního rozvoje oboru. Meziroční výsledky ocelářského průmyslu v tomto roce, měřené přes fyzický objem výrob, měly až do konce 3. čtvrtletí jen minimální dynamiku. Obrat nastal ve 4. čtvrtletí. Za celý rok 2008 byl objem výroby meziročně o 6,5 % nižší (za 4. čtvrtletí 2008 byl meziročně o 32,3 % nižší a mezičtvrtletně o 31,9 % nižší).

Následně pak v úhrnu za celý rok 2009 hrubý domácí produkt klesl ve srovnání s předchozím rokem reálně o 4 %. Negativní vývoj HDP v r 2009 byl ovlivněn především výrazným poklesem hrubé přidané hodnoty ve zpracovatelském průmyslu, který se v průběhu roku potýkal s odbytovou krizí a byl nucen omezovat výrobu, odkládat investice a propouštět zaměstnance. Snížení výkonu se postupně projevilo i v ostatních sektorech ekonomiky (služby, maloobchodní prodej...). Na výdajové straně se na meziročním poklesu nejvíce podílelo snížení investiční aktivity, zásob, domácích spotřebních výdajů i zahraniční obchod. Alespoň částečně recesi mírnily vládní výdaje. Hospodářský útlum způsobil i výrazný pokles reálné spotřeby ocelářských výrobků v Evropě. Zatímco za celý rok 2008 klesla reálná spotřeba v průměru meziročně o 7 %, pokles v roce 2009 dosáhl téměř 23 %. Pokles akceleroval zejména v 1. polovině r. 2009 v souvislosti s prudkým snížením poptávky u hlavních odběratelů i skutečností vysokých stavů zásob v celém výrobním řetězci. Výroba surové oceli v průběhu roku 2009 se meziročně snížila o více jak 28 %, přičemž nejvýraznější meziroční snížení produkce bylo ve 2. čtvrtletí 2009 (o 43,3 %). V průběhu 3. čtvrtletí došlo k výraznějšímu růstu produkce, kdy proti 2. čtvrtletí byl nárůst o 28 %, ale meziročně byl dosažený objem produkce stále o 22 % nižší. Ve 4. čtvrtletí 2009 pak došlo v porovnání s předchozím čtvrtletím ke snížení produkce oceli, ale meziročně byl tento objem již o cca 11 % vyšší. Konstatujeme, že recese ocelářské výroby v ČR dosáhla v průběhu 2. čtvrtletí r. 2009 svého „dna“.

## 12.3 Hlavní ekonomické ukazatele

### 12.3.1 Cenový vývoj

Pokles ocelářské výroby byl v roce 2009 doprovázen rovněž meziročním poklesem cen ocelářských výrobků (viz tabulka 12.1). Jeho výše souvisela s nedostatkem nových zakázek za situace čerpání nadbytečných zásob v celém odběratelském řetězci hutních výrobců.

Pokles cen ocelářských výrobků byl rovněž způsoben dočasným poklesem cen surovinových vstupů. Ve srovnání s rokem 2008 se v r. 2009 snížily světové ceny šrotu v průměru meziročně o 37 %, výrazně poklesly i ceny energetického uhlí (-44 %), ceny zemního plynu se snížily o 33 %, ceny železné rudy meziročně klesly o 28 % a ceny elektrické energie stagnovaly. Zatímco v roce 2009 meziročně poklesly ceny průmyslových výrobců celkem o 3,1 %, ceny oboru 24 se ve stejném období meziročně v průměru snížily o 16,8 %.

Tabulka 12.1 Index cen průmyslových výrobců v letech 2008 - 2009

Název	Kód CZ-CPA	Průměr od počátku roku	
		2008	2009
Surové železo, ocel a ferolitiny	24.1	111,8	76,7
Ocelové trouby, trubky, duté profily	24.2	102,9	92,2
Ostatní výrobky získané zprac. oceli	24.3	101,6	89,8
Drahé a jiné neželezné kovy	24.4	90,7	83,7
Odlévání kovů a práce s tím související	24.5	103,6	99,9
<b>Základní kovy</b>	<b>24</b>	<b>106,7</b>	<b>83,2</b>

Pramen: ČSÚ

Pozn: stejné období předchozího roku = 100

### 12.3.2 Základní produkční charakteristiky

Tuzemský trh je v porovnání se sousedními trhy EU poměrně malý, takže každá změna na trzích EU se následně projeví na našem tuzemském trhu. Obecně platí ze zkušeností posledních let, že oživení trhu (zvýšení poptávky) vyvolá zvýšené dodávky, které končí nárůstem zásob a následným tlakem na snižování cen ocelářských výrobků.

Vzhledem k tomu, že náš zpracovatelský průmysl je značně proexportně orientován, vedla odbytová krize ve světě i k výraznému snížení poptávky po ocelářských výrobcích od 2. pololetí 2008. V průběhu 1. pololetí 2009 sice došlo k určitému oživení poptávky, ale zrealizované objemy dodávek byly podstatně nižší než v období před krizí, ale další snížení poptávky nastalo koncem roku 2009. Výraznější nárůst poptávky a tím i růst tuzemského trhu nastal až v průběhu roku 2010.

Snížené objemy tuzemského a zahraničního odbytu ovlivnily vývoj produkce ocelářských výrobků. Z předložené analýzy stavu a vývoje produkce ocelářských výrobků v 1. a 2. pololetí 2009 vyplývá, že hlavními faktory, které ovlivnily výsledný meziroční pokles objemu finální hutní produkce 1. pololetí 2009 o 42,1 %, byl na jedné straně pokles objemu vývozu o 38,4 %, ale na druhé straně především meziroční pokles objemu dodávek od tuzemských výrobců o 44,7 %. V průběhu 2. pololetí 2009 klesl meziročně objem finální hutní produkce o 7,3 % v důsledku snížení objemu zahraničního odbytu o 3,5 % a tuzemského odbytu o 12,6 %. Proti 1. pololetí se však objem finální produkce zvýšil o 17,9 %, a to vlivem růstu jednak tuzemského odbytu o 12,6 %, ale především nárůstem objemu vývozu o 22,8 %.

Nepříznivý vývoj především 1. pololetí ovlivnily výsledky celého roku 2009. Výsledný meziroční pokles objemu finální hutní produkce o 27,3 %, byl ovlivněn jednak poklesem objemu vývozu o 23 %, ale především meziročním poklesem objemu dodávek od tuzemských výrobců o 31,3 %.

Objem tuzemského trhu v posledních čtyřech letech převýšil objem tuzemské produkce ocelářských výrobků, což při vysokém podílu exportu na celkové produkci a tím sníženém objemu dodávek od domácích výrobců na tuzemský trh, rozšiřuje prostor pro zvyšování objemu dovozu. Objem tuzemské produkce ocelářských výrobků byl v průběhu roku 2009 ovlivněn jak poklesem zakázek na dlouhé výrobky, tak na ploché výrobky. Koncem roku dochází pak k určitému růstu objemu zakázek, především na dlouhé výrobky, kde předchozí propad byl již téměř překonán, ale na druhé straně zůstává snížený objem zakázek na ploché výrobky. Rostl také objem zakázek na distribuční polotovary.

Z důvodu vysokých zásob u obchodníků a spotřebitelů se pokles spotřeby projevil daleko výrazněji u zjevné spotřeby, kde meziroční pokles v 1. pololetí 2009 činil téměř 40 %, zatímco reálná spotřeba se snížila jen o cca 23 %. Výsledky roku 2009 ukazují, že meziroční snížení objemu zjevné spotřeby činilo 30,8 %, zatímco reálné jen 20,8 %.

Vedle dosahovaných objemů zjevné spotřeby ocelářských výrobků odráží spotřeba v přepočtu na obyvatele i stupeň vyspělosti dané ekonomiky. Za rok 2009 se tato hodnota v ČR pohybovala jen kolem 437 kg/ob/rok (ale v 1. pololetí 2008 již překročila 700 kg/ob/rok). Vysoká spotřeba oceli v přepočtu na obyvatele v ČR je dána vysokým podílem zpracovatelského průmyslu ve struktuře národního hospodářství, a navíc tento průmysl je silně proexportně orientován.

Na meziročním snížení celkové zjevné domácí spotřeby roku 2009 se podílela, z hlediska absolutních objemů, především snížená spotřeba ocelářských výrobků v odběratelských odvětvích CZ-NACE 25 (konstrukce a kovovýroba), CZ-NACE 29-30 (výroba dopravních prostředků), CZ-NACE 41-43 (stavebnictví) a CZ-NACE 28 (strojírenský průmysl). Z meziročního srovnání byla snížená zjevná spotřeba ocelářských výrobků zaznamenána u všech odběratelských odvětví

Dominantní postavení mezi odběrateli ocelářských výrobků si stále udržuje odvětví kovodělné výroby (CZ-NACE 25) a jeho podíl postupně roste. Dalším odběratelským odvětvím v pořadí je automobilový průmysl (CZ-NACE 29-30), jehož podíl v průběhu sledovaného období nepatrně vzrůstá, a také stavebnictví (CZ-NACE 41-43), jehož podíl spíše klesá, ale proti roku 2008 vzrostl, a dále strojírenství (CZ-NACE 28), kde jeho podíl na celkovém objemu zjevné spotřeby postupně roste, ale proti roku 2008 klesl. Celkově tato odběratelská odvětví zaujímají něco přes 82 % celkové zjevné spotřeby.

**Tabulka 12.2 Počet podniků v rámci CZ-NACE 24 v letech 2005 - 2009**

	2005	2006	2007	2008	2009
CZ-NACE 24.1	98	100	114	124	128
CZ-NACE 24.2	41	48	50	50	49
CZ-NACE 24.3	40	41	44	44	45
CZ-NACE 24.4	58	60	70	77	76
CZ-NACE 24.5	407	408	412	420	421
<b>CZ-NACE 24</b>	<b>644</b>	<b>657</b>	<b>690</b>	<b>715</b>	<b>719</b>

Pramen: předběžné údaje ČSÚ; rok 2009 - vlastní odhad MPO

**Tabulka 12.3 Tržby za prodej vlastních výrobků a služeb v b.c. v letech 2005 - 2009**

(osob)	2005	2006	2007	2008	2009
CZ-NACE 24.1	134 380 856	139 288 848	131 583 705	136 685 062	73 899 090
CZ-NACE 24.2	16 897 443	18 606 035	24 879 404	24 608 460	15 770 273
CZ-NACE 24.3	15 384 245	17 379 029	20 987 461	20 480 920	12 399 302
CZ-NACE 24.4	16 194 571	19 063 619	21 299 433	18 149 880	14 094 224
CZ-NACE 24.5	24 037 783	26 701 610	33 184 374	33 199 339	20 922 981
<b>CZ-NACE 24</b>	<b>206 894 898</b>	<b>221 039 141</b>	<b>231 934 376</b>	<b>233 123 661</b>	<b>137 085 869</b>
meziroční index	x	106,8	104,9	100,5	58,8

Pramen: předběžné údaje ČSÚ; rok 2009 - vlastní odhad MPO

**Tabulka 12.4 Účetní přidaná hodnota v b.c. v letech 2005 - 2009**

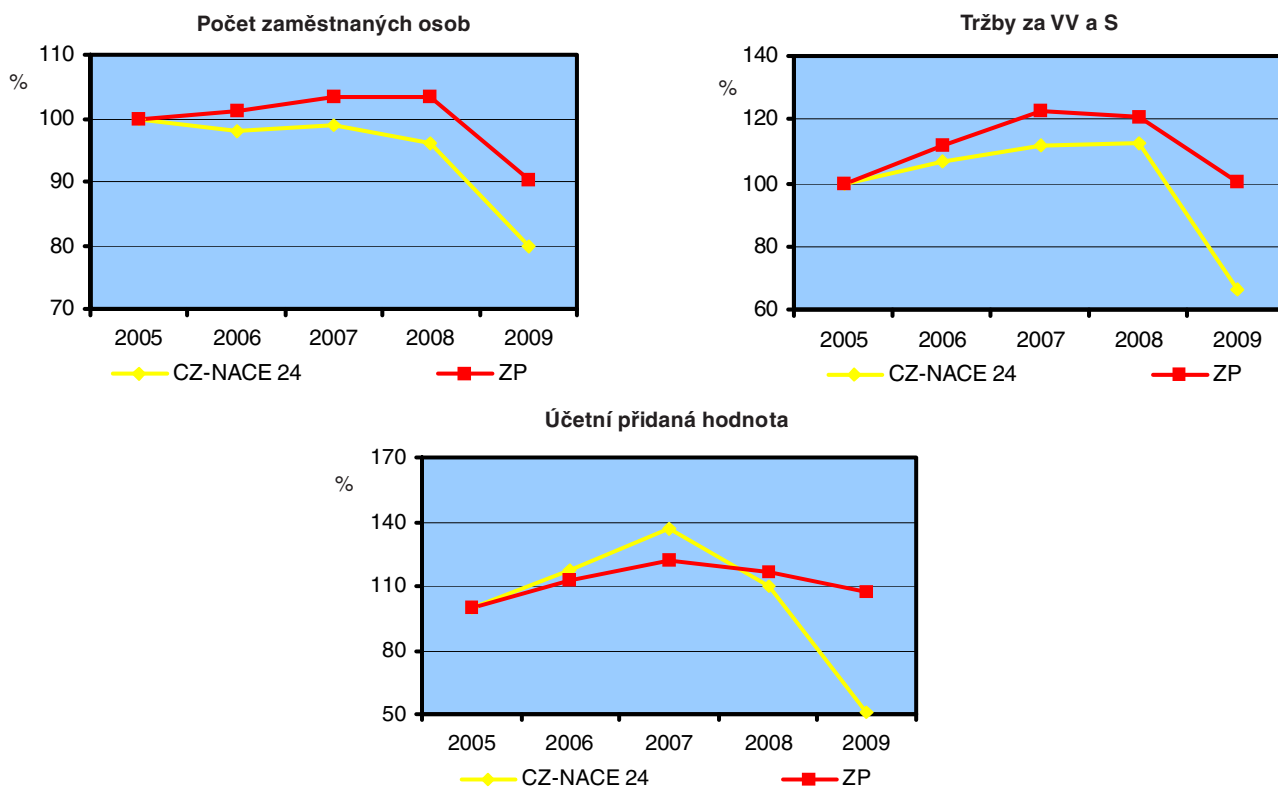
(tis. Kč)	2005	2006	2007	2008	2009
CZ-NACE 24.1	26 693 829	31 687 294	35 560 134	26 707 442	7 141 245
CZ-NACE 24.2	3 188 150	3 572 734	5 503 164	4 595 559	3 269 482
CZ-NACE 24.3	2 902 022	3 565 522	3 707 886	3 616 392	2 419 084
CZ-NACE 24.4	2 859 094	2 950 770	3 512 413	2 510 242	1 787 744
CZ-NACE 24.5	6 650 175	7 722 586	9 632 411	9 144 999	7 004 368
<b>CZ-NACE 24</b>	<b>42 293 270</b>	<b>49 498 905</b>	<b>57 916 008</b>	<b>46 574 634</b>	<b>21 621 923</b>
meziroční index	x	117,0	117,0	80,4	46,4

Pramen: předběžné údaje ČSÚ; rok 2009 - vlastní odhad MPO

**Tabulka 12.5 Počet zaměstnaných osob v letech 2005 - 2009**

(tis. Kč)	2005	2006	2007	2008	2009
CZ-NACE 24.1	23 754	22 927	21 529	21 612	19 076
CZ-NACE 24.2	5 546	5 264	6 004	5 601	4 770
CZ-NACE 24.3	4 919	5 234	5 517	4 977	3 839
CZ-NACE 24.4	4 237	4 015	4 013	3 799	3 317
CZ-NACE 24.5	18 760	18 617	19 450	19 016	14 680
<b>CZ-NACE 24</b>	<b>57 217</b>	<b>56 056</b>	<b>56 513</b>	<b>55 004</b>	<b>45 682</b>
meziroční index	x	98,0	100,8	97,3	83,1

Pramen: předběžné údaje ČSÚ; rok 2009 - vlastní odhad MPO



Pozn.: údaje v běžných cenách  
Pramen: předběžné údaje ČSÚ, rok 2009 vlastní odhad MPO

Graf 12.2 Vývoj základních produkčních charakteristik v letech 2005 - 2009

Tabulka 12.6 Osobní náklady v b.c. v letech 2005 - 2009

(tis. Kč)	2005	2006	2007	2008	2009
CZ-NACE 24.1	9 501 699	10 479 715	9 781 802	10 341 117	9 441 418
CZ-NACE 24.2	1 847 799	1 867 244	2 253 413	2 340 539	2 040 544
CZ-NACE 24.3	1 530 690	1 761 630	1 915 601	1 920 237	1 526 906
CZ-NACE 24.4	1 439 723	1 424 733	1 519 249	1 543 179	1 401 426
CZ-NACE 24.5	5 261 873	5 661 451	6 476 956	6 733 104	5 235 303
<b>CZ-NACE 24</b>	<b>19 581 783</b>	<b>21 194 773</b>	<b>21 947 021</b>	<b>22 878 176</b>	<b>19 645 598</b>
meziroční index	x	108,2	103,5	104,2	85,9

Pramen: předběžné údaje ČSÚ; rok 2009 - vlastní odhad MPO

### 12.3.3 Produktivita práce z ÚPH a hrubý operační přebytek

Tabulka 12.7 Produktivita práce z účetní přidané hodnoty v b.c. v letech 2005 - 2009

(tis. Kč/zam.)	2005	2006	2007	2008	2009
CZ-NACE 24.1	1 123,7	1 382,1	1 651,7	1 235,8	374,4
CZ-NACE 24.2	574,8	678,8	916,6	820,5	685,4
CZ-NACE 24.3	590,0	681,2	672,1	726,6	630,2
CZ-NACE 24.4	674,7	735,0	875,2	660,8	539,0
CZ-NACE 24.5	354,5	414,8	495,2	480,9	477,1
<b>CZ-NACE 24</b>	<b>739,2</b>	<b>883,0</b>	<b>1 024,8</b>	<b>846,7</b>	<b>473,3</b>
meziroční index	x	119,5	116,1	82,6	55,9

Pramen: předběžné údaje ČSÚ; rok 2009 - vlastní odhad MPO

Pokles tržeb a zakázek, který akceleroval zejména v první polovině roku 2009, měl svůj dopad v oblasti produktivity práce a vyžádal si postupně i odpovídající redukci v oblasti zaměstnanosti. V roce 2009 se

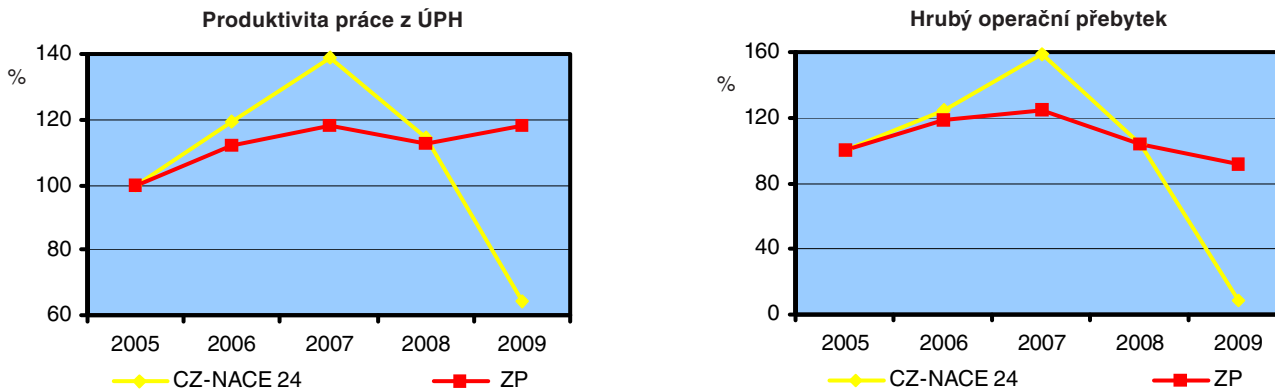
snížila produktivita práce z tržeb meziročně o více než 30 %. Strmý pokles produktivity odpovídal situaci v hutních podnicích, kdy i při nedostatku zakázek nelze už z provozních důvodů stejně rychle snížit zaměstnanost. Řešením je pak tzv. dočasná nezaměstnanost a snaha o rekvalifikaci pracovníků i za použití státem spravovaných evropských fondů (např. operační programy Vzdělávejte se a další...).

Úroveň produktivity práce limituje i možnosti růstu výdělků v jednotlivých společnostech. Substituce živé práce (úspora mezd) se tak stává důležitou složkou dosažení cenové konkurenceschopnosti výrobků srovnatelné jakosti a užitných vlastností. Těto skutečnosti odpovídalo v roce 2009 i poměrně vysoké tempo snižování stavů pracovníků, a to i za cenu vyplácení mimořádného „odchodného“.

Tabulka 12.8 Hrubý operační přebytek v b.c. v letech 2005 - 2009

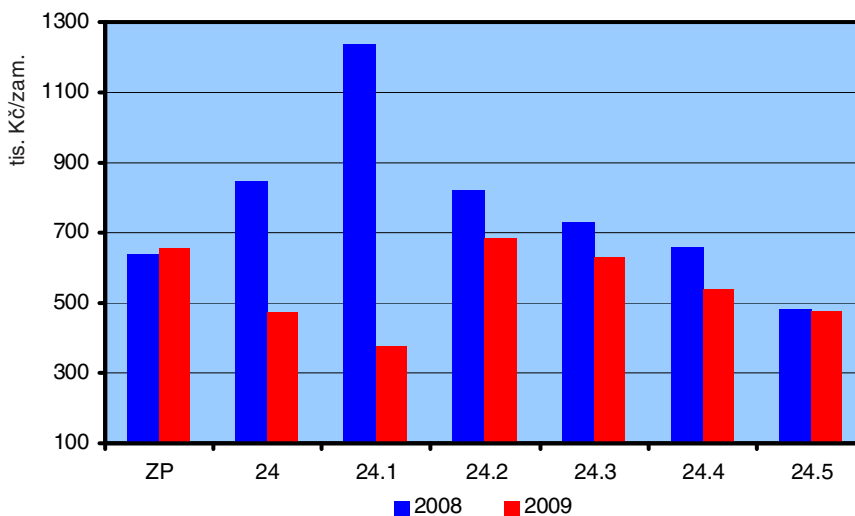
(tis. Kč)	2005	2006	2007	2008	2009
CZ-NACE 24.1	17 192 130	21 207 579	25 778 332	16 366 325	-2 300 173
CZ-NACE 24.2	1 340 351	1 705 489	3 249 751	2 255 020	1 228 937
CZ-NACE 24.3	1 371 332	1 803 891	1 792 285	1 696 155	892 178
CZ-NACE 24.4	1 419 371	1 526 038	1 993 164	967 063	386 318
CZ-NACE 24.5	1 388 303	2 061 135	3 155 455	2 411 895	1 769 065
<b>CZ-NACE 24</b>	<b>22 711 486</b>	<b>28 304 132</b>	<b>35 968 986</b>	<b>23 696 458</b>	<b>1 976 326</b>
meziroční index	x	124,6	127,1	65,9	8,3

Pramen: předběžné údaje ČSÚ; rok 2009 - vlastní odhad MPO



Pozn.: údaje v běžných cenách  
Pramen: předběžné údaje ČSÚ, rok 2009 vlastní odhad MPO

Graf 12.3 Vybrané ukazatele konkurenceschopnosti 2005 - 2009



Pozn.: údaje v běžných cenách  
Pramen: předběžné údaje ČSÚ, rok 2009 vlastní odhad MPO

Graf 12.4 Úroveň produktivity práce z účetní přidané hodnoty až do oborové struktury v letech 2008/2009

## 12.3.4 Výkonová spotřeba

Tabulka 12.9 Výkonová spotřeba v b.c. letech 2005 - 2009

(tis. Kč)	2005	2006	2007	2008	2009
CZ-NACE 24.1	113 508 834	109 518 831	100 206 921	115 735 700	65 140 444
CZ-NACE 24.2	14 252 797	14 987 260	20 024 262	20 333 255	12 233 453
CZ-NACE 24.3	12 555 569	14 083 610	17 620 968	17 378 596	9 682 196
CZ-NACE 24.4	13 663 512	16 813 877	18 521 734	15 596 929	11 933 934
CZ-NACE 24.5	18 264 837	19 611 931	24 950 319	25 201 917	13 968 001
<b>CZ-NACE 24</b>	<b>172 245 549</b>	<b>175 015 510</b>	<b>181 324 204</b>	<b>194 246 397</b>	<b>112 958 027</b>
meziroční index	x	101,6	103,6	107,1	58,2

Pramen: předběžné údaje ČSÚ; rok 2009 - vlastní odhad MPO

## 12.4 Zahraniční obchod

Výsledky zahraničního obchodu byly v r. 2009 ovlivněny zejména:

- Poklesem průmyslové produkce, který postihl téměř všechna odvětví zpracovatelského průmyslu. V roce 2009 proti roku 2008 vývoz odvětví zpracovatelského průmyslu klesl o 15 %. Hlavní položkou vývozu výrobků zpracovatelského průmyslu byly stroje a dopravní prostředky;
- Slabou zahraniční poptávkou vyvolanou světovou finanční a ekonomickou krizí. Zejména cca 5% meziroční propad ekonomik států EU, a s tím spojený pokles investiční i spotřebitelské poptávky, měl nepříznivý dopad na zahraniční obchod ČR. Negativní vliv představoval hlavně pokles německé ekonomiky. V roce 2009 se meziročně snížil český vývoz do Německa o 8,5 %;
- Příznivým vývojem směnných relací. V roce 2009 se proti stejnému období 2008 zvýšily v průměru vývozní ceny o 0,6 % a dovozní ceny klesly o 3,5 %. Vliv cen na výši přebytku obchodní bilance v běžných cenách lze odhadnout na 57 mld. Kč;
- Nižší domácí (spotřebitelskou i investiční) poptávkou, která ovlivnila snížení dovozu průmyslového spotřebního zboží a řady strojírenských položek (např. strojního zařízení pro určitá odvětví průmyslu o 38,5 % a kovozapracujících strojů o 46,1 %).

V průběhu roku 2009 se pasivního salda zahraničního obchodu ocelářských výrobků meziročně výrazně snížilo, a to jak v hmotnostním, tak hodnotovém vyjádření. Výraznější snížení pasivního salda ZO ve hmotném vyjádření je dáno především nižší dynamikou poklesu objemů vývozu ocelářských výrobků než objemů dovozu. Méně výraznější snížení salda ZO v hodnotovém vyjádření je způsobeno nižší dynamikou poklesu dovozních cen než vývozních cen. V hodnotovém vyjádření je snížení pasivního salda ZO na obdobné úrovni jako při meziročním srovnání, což je dáno především sortimentní a jakostní skladbou vývozu a dovozu. Rozdílný vývoj salda zahraničního obchodu je i z hlediska sortimentu a jakosti vyvážených a dovážených hutních výrobků.

Objem vývozu se v průběhu roku 2009 meziročně snížil o 1,134 mil. tun, tj. o 23 %. Nejvýrazněji se na tomto celkovém sníženém objemu podílel vývoz plochých výrobků za tepla válcovaných a polotovarů (více jak 57 % celkového objemu), dále dlouhých výrobků (17 % celkového objemu) a ocelových trubek (15 % celkového objemu).

Objem dovozu se meziročně snížil o 1,824 mil. tun, tj. o 31,3 %. Nejvýrazněji se na tomto celkovém sníženém objemu podílel dovoz plochých výrobků za tepla i za studena válcovaných (57 % celkového objemu), dále ingotů a polotovarů (15,3 % celkového objemu) a dlouhých výrobků (14,9 % celkového objemu). Z hlediska meziročního srovnání objemů vývozu a dovozu ocelářských výrobků roku 2009 je patrné, že objem dovozu vykazuje výraznější pokles než objem vývozu, což by mělo znamenat zastavení dalšího růstu podílu dovozu na zjevné spotřebě. Tento trend by měl přetrvávat i v roce 2010. Výraznější růst podílu dovozu na celkové zjevné spotřebě lze očekávat v roce 2011 a 2012.

Pasivní saldo zahraničního obchodu ocelářskými výrobky je ovlivněno již dříve konstatovanou skutečností, že struktura našeho vývozu je zaměřena na výrobky s nižší užitnou hodnotou (dlouhé výrobky,

výrobky z nelegovaných ocelí), zatímco struktura dovozu je tvořena především plochými výrobky s vyšší užitnou hodnotou (za studena válcované a povrchově upravené) a také výrobky z legovaných ocelí.

Jestliže v roce 1995 byl podíl dovozu na tuzemském trhu cca 36 %, pak v průběhu roku 2001 se tento podíl zvýšil již na téměř 60 %. Změnou přístupu výrobců k tuzemským zákazníkům se podařilo následně snížit podíl dovozu na zjevné spotřebě pod 52 %. Od vstupu naší země do EU byl tento trend opět zvrácen ve prospěch zvyšování podílu dovozu, který pokračuje až do současné doby.

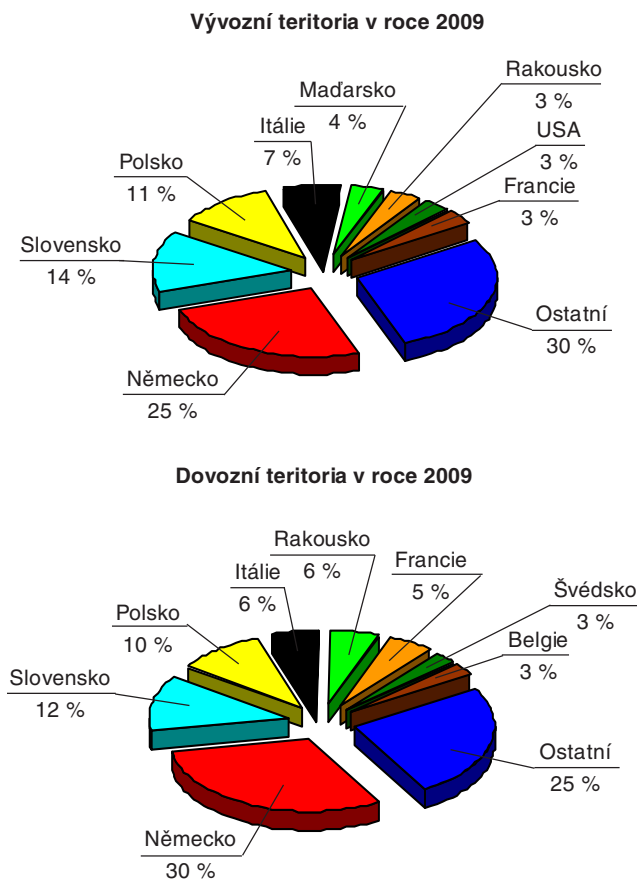
### 12.4.1 Vývoj zahraničního obchodu

Tabulka 12.10 Zahraniční obchod s výrobky CZ-CPA 24 v b.c. v roce 2009

Kód	CZ-CPA 3 místa	Rok 2009				
		Dovoz v mil. Kč	Vývoz v mil. Kč	Saldo v mil. Kč	Čistá hmotnost v kg	Kg cena v Kč
24.1	Surové železo, ocel a ferolitiny	56 957,3	42 052,2	-14 905,1	3 588 691 443	15,9
24.2	Ocelové trouby, trubky, duté profily	13 259,3	16 897,2	3 637,9	301 320 521	44,0
24.3	Ostatní výrobky získané zpracováním oceli	13 539,4	11 334,7	-2 204,7	513 306 013	26,4
24.4	Drahé a jiné neželezné kovy	46 215,2	17 978,5	-28 236,7	811 622 938	56,9
24.5	Odlévání kovů a práce s tím související	747,2	836,7	89,5	16 966 575	44,0
<b>24</b>	<b>Základní kovy</b>	<b>130 718,4</b>	<b>89 099,3</b>	<b>-41 619,1</b>	<b>5 231 907 490</b>	<b>x</b>

Pramen: ČSÚ; údaje k 21.4.2010

### 12.4.2 Teritoriální struktura zahraničního obchodu



Pramen: ČSÚ, údaje k 21.4.2010

Graf 12.5 Teritoriální rozdělení zahraničního obchodu v roce 2009 - CZ-CPA 24

Teritoriálně za zlepšením obchodní bilance stojí meziročně vyšší kladné saldo zahraničního obchodu se státy EU o 1,9 mld. Kč a zejména pak meziročně nižší schodek obchodní bilance se státy mimo EU o 84,0 mld. Kč. Aktivum obchodní bilance kleslo se státy ESVO o 4,5 mld. Kč a s evropskými tranzitivními ekonomikami o 5,2 mld. Kč. Záporné saldo zahraničního obchodu bylo nižší u SNS o 44,4 mld. Kč, u ostatních států o 25,2 mld. Kč.

## 12.5 Shrnutí a perspektivy odvětví

Přes určitý optimismus vývoje produkce, využití kapacit (cca 15 % nad rokem 2009) zůstává situace taková, že ani r. 2010, ani r. 2011 nepovedou k eliminování poklesů z r. 2008, 2009. Finanční a hospodářská krize neodezní v ocelářství před rokem 2012. Teprve na přelomu roku 2013/ 2014 lze očekávat:

- využití kapacit na ekonomický bod zvratu efektivnosti (85 %);
- koncentraci a integraci kapacit na neoptimálnější technologie, zastavení některých kapacit v rozsahu 10-15% podílu produkce a postupné investování do nejlepších technologií ochraňujících životní prostředí.

Ekonomická situace v ocelářských společnostech bude i nadále složitá. Přetrvávat bude nedostatek zdrojů pro investování, modernizaci, realizaci poznatků výzkumu a vývoje:

- vlastní zdroje budou nízké, využívané k provoznímu financování a eliminování sekundární platební neschopnosti;
- cizí zdroje (např. úvěry) budou na velice nízké úrovni, angažovanost bank a dalších finančních institucí je velice nízká, zdrženlivá.

Paradoxně klesající zadlužení, rostoucí podíl vlastních zdrojů má negativní důsledek v oblasti investování, modernizací, realizace nejlepších technologií a následně povede k ohrožení konkurenční schopnosti, životaschopnosti (ve vyjádření úrovně marží, rentability, likvidity). Výraznější změna by mohla nastat v r. 2012. Tento stav částečně zlepšit přístup k Operačním programům a proto východiskem zůstávají:

- odstraňování obchodních překážek;
- podpora exportu;
- priorita výzkumu, vývoje, vzdělávání;
- řešení „ekologických investic“ ze zdrojů výnosů prodeje povolenek, z poplatků životnímu prostředí a možností využití fondů EU.

Tabulka 12.11 Odhad makroekonomických charakteristik

	2008	2009	2010	2011	2012
Hrubý domácí produkt (% změny)	2,5	-4,0	1,9	2,3	3,2
Inflace (% vývoj)	6,3	1,0	1,7	2,6	2,2
Nezaměstnanost (%)	4,4	6,7	7,6	7,3	6,8
Průmyslová produkce	-1,5	-13,4	7,9	3,1	3,5

Pamen: Asociace hutnictví a železa

Hlavní cesta k intenzivnějšímu oživení českého ocelářství vede přes investice do výzkumu a vývoje, do nových technologií a do ekologie. Do nejbližších let má již celé odvětví připravené ekologické projekty za víc, než osm miliard korun. Z hlediska podnikatelského prostředí je podstatné, aby nebyly zvyšovány ekologické daně a poplatky, které by přinesly ohrožení konkurenční schopnosti průmyslových podniků, nerovné podmínky k průmyslu EU i vně EU a rizika neopodstatněné likvidace průmyslu a ztrátu pracovních míst. České ocelářství, v rámci evropského hutnického komplexu, přitom již nyní patří k těm nejekologičtějším.

Recese ocelářské výroby v České republice dosáhla dna v průběhu druhého čtvrtletí r. 2009. Posléze

nastal pomalý opětovný vzestup. Pozvolna rostly dodávky, zvyšoval se objem zakázek, ač obojí nedosahuje předkrizové úrovně z roku 2008. Podle průzkumu u obchodníků a odběratelů by do konce roku 2010 měly být do značné míry vyčerpány zásoby z předchozích období. Díky očekávanému oživení tuzemské ekonomiky, ale i hospodářství ostatních unijních zemí, je možné předpokládat zvýšení poptávky po oceli. Výraznější růst produkce surové oceli a ostatních finálních hutních výrobků lze však očekávat až v průběhu roku 2011. Plné obnovení zakázkové náplně a opětovný růst tržeb na „předkrizovou úroveň“ lze v hutních společnostech předpokládat až po r. 2012. Je nutno brát v úvahu, že by sice mohlo být dosaženo výsledků z roku 2008, nikoliv ale vrcholu z r. 2007. Velmi pozvolné oživení poptávky a tím i růst produkce sice pozitivně ovlivňuje vývoj v ocelářství, ale samo o sobě rychlý zvrát v efektivnosti a udržení konkurenční schopnosti nepřinese. Tato skutečnost platí nejen pro segment českého ocelářství, nýbrž pro celou Střední Evropu.