

11. CZ-NACE 23 - VÝROBA OSTATNÍCH NEKOVOVÝCH MINERÁLNÍCH VÝROBKŮ

11.1 Charakteristika odvětví

S účinností od ledna 2009 byla provedena změna klasifikace ekonomických činností z OKEČ na CZ-NACE. Oddíl (odvětví) OKEČ 26 byl převeden na oddíl (odvětví) CZ-NACE 23 a v této souvislosti došlo také k částečnému přeskupení jednotlivých skupin (oborů) a tříd. Odvětví CZ-NACE 23 zahrnuje průmysl skla, keramiky, porcelánu a stavebních hmot a podle nové klasifikace je tvořeno následujícími obory a třídami:

23.1 - Výroba skla a skleněných výrobků;

- 23.11 - Výroba plochého skla;
- 23.12 - Tvarování a zpracování plochého skla;
- 23.13 - Výroba dutého skla;
- 23.14 - Výroba skleněných vláken;
- 23.19 - Výroba a zpracování ostatního skla vč. technického;

23.2 - Výroba žáruvzdorných výrobků;

- 23.20 - Výroba žáruvzdorných výrobků;

23.3 - Výroba stavebních výrobků z jílovitých materiálů;

- 23.31 - Výroba keramických obkládaček a dlaždic;
- 23.32 - Výroba pálených zdících materiálů, tašek, dlaždic a podobných výrobků;

23.4 - Výroba ostatních porcelánových a keramických výrobků;

- 23.41 - Výroba keramických a porcelánových výrobků převážně pro domácnost a ozdobných předmětů;
- 23.42 - Výroba keramických sanitárních výrobků;
- 23.43 - Výroba keramických izolátorů a izolačních příslušenství;
- 23.44 - Výroba ostatních technických keramických výrobků;
- 23.49 - Výroba ostatních keramických výrobků;

23.5 - Výroba cementu, vápna a sádry;

- 23.51 - Výroba cementu;
- 23.52 - Výroba vápna a sádry;

23.6 - Výroba betonových, cementových a sádrových výrobků;¹⁾

- 23.61 - Výroba betonových výrobků pro stavební účely;
- 23.62 - Výroba sádrových výrobků pro stavební účely;
- 23.63 - Výroba betonu připraveného k lití;
- 23.64 - Výroba malt;
- 23.65 - Výroba vláknitých cementů;¹⁾
- 23.69 - Výroba ostatních betonových, cementových a sádrových výrobků;

23.7 - Řezání, tvarování a konečná úprava kamenů;

- 23.70 - Řezání, tvarování a konečná úprava kamenů;

23.9 - Výroba brusiv a ostatních nekovových minerálních výrobků;

- 23.91 - Výroba brusiv;
- 23.99 - Výroba ostatních nekovových minerálních výrobků j.n..

Obor 23.1 a 23.4 jsou zařazeny do spotřebního průmyslu. Obory 23.2, 23.3, 23.5, 23.6, 23.7 a 23.9 tvoří průmysl výroby stavebních hmot.

K nejvýznamnějším oborům, které vykazují za odvětví CZ-NACE 23 dlouhodobě nejvyšší zaměstnanost

¹⁾ V rámci přechodu z klasifikace ekonomických činností OKEČ na CZ-NACE došlo k následujícím významným změnám:
- obor 26.2 (dle OKEČ) se rozdělil na obory 23.2 a 23.4 (dle CZ-NACE),
- obory 26.3 a 26.4 (dle OKEČ) se sloučily do oboru 23.3 (dle CZ-NACE).

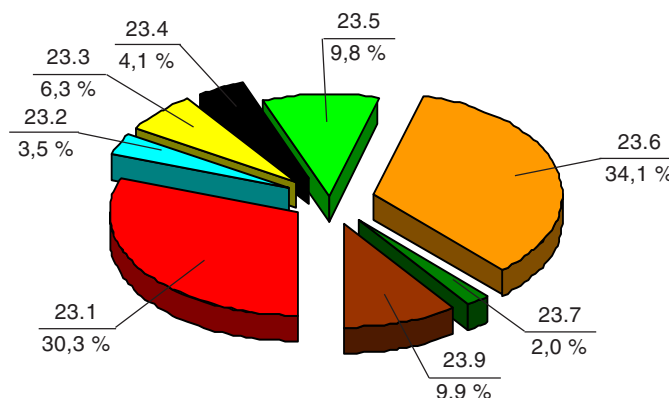
a nejvyšší podíl tržeb, patří obor 23.1 Výroba skla a skleněných výrobků a obor 23.6 Výroba betonových, cementových a sádrových výrobků.

V důsledku pokračující krize došlo v roce 2009 k největšímu poklesu podílu u oboru 23.2 Výroba žáruvzdorných výrobků a 23.4 Výroba ostatních porcelánových a keramických výrobků (celkový pokles za oba obory představuje 4,4 %).

Významným ukazatelem krize je také 1,2% pokles podílu u oboru 23.5 Výroba cementu, vápna a sádry (stavební materiál strategického charakteru); z ekonomického hlediska je významný i 1,7% pokles podílu u oboru 23.1 Výroba skla a skleněných výrobků.

Podíl tržeb se naopak zvýšil o 7,1 % u oboru 23.6 Výroba betonových, cementových a sádrových výrobků a o 0,9 % u oboru 23.9 Výroba brusiv a ostatních nekovových minerálních výrobků.

Přibližně stejnou úroveň oproti roku 2008 si zachoval obor 23.7 Řezání, tvarování a konečná úprava kamenů.



- 23.1 Výroba skla a skleněných výrobků
- 23.2 Výroba žáruvzdorných výrobků
- 23.3 Výroba stavebních výrobků z jílovitých materiálů
- 23.4 Výroba ostatních porcelánových a keramických výrobků
- 23.5 Výroba cementu, vápna a sádry
- 23.6 Výroba betonových, cementových a sádrových výrobků
- 23.7 Řezání, tvarování a konečná úprava kamenů
- 23.9 Výroba brusiv a ostatních nekovových minerálních výrobků

Pozn.: údaje v běžných cenách
Pramen: předběžné údaje ČSÚ, rok 2009 vlastní odhad MPO

Graf 11.1 Podíly oborů CZ-NACE 23 na tržbách za prodej vlastních výrobků a služeb v roce 2009

Výrobky jsou určeny pro domácí i zahraniční trhy. Hlavním vývozním artiklem odvětví je sklo, keramické a porcelánové zboží a vybraný sortiment výrobků betonové prefabrikace. Jejich podíl na celkovém vývozu byl v roce 2009 na úrovni cca 75 %, což představuje nárůst o cca 2 % proti roku 2008. Významným vývozním towarem jsou také obkladačky a dlaždice a žáruvzdorné materiály a výrobky.

Většina stavebních hmot (cement, vápno, sádra, cihly, přírodní kámen a transportbeton), i přes zvýšení podílu na celkovém vývozu, je určena převážně pro domácí trh.

11.2 Pozice odvětví v rámci zpracovatelského průmyslu

Postavení českého sklářského a keramického průmyslu ovlivňuje, především v důsledku celosvětové finanční a hospodářské krize, snížená poptávka zahraničních trhů po jeho výrobcích. V uplynulých dvou letech došlo k výraznému ohrožení hlavních výrobních kapacit produkce užitkového skla a porcelánu. Řada závodů - výrobců tradičních značek tohoto sortimentu byla nucena ukončit nebo silně omezit svoji výrobní činnost. Přesto, že většina těchto výrobních společností našla nové majitele a obnovila produkci, jsou stále současným ekonomickým vývojem velmi ohroženy, nejen svou proexportní orientací, ale také svou výraznou závislostí na řadě navazujících průmyslových odvětví, pro které dodávají své výrobky, zejména na stavebnictví a automobilovém průmyslu.

Průmysl výroby stavebních hmot zásobuje převážně tuzemský trh a je podstatně méně závislý na zahraničních trzích, neboť obchodní možnosti s produkty těžby a zpracování nerostných surovin a navažující výroby stavebních hmot jsou podstatně menší a ani v budoucnu nelze předpokládat výraznější změnu tohoto stavu. Většina stavebních materiálů se vyznačuje nepříznivým poměrem přepravních nákladů vůči konečné prodejní ceně a přeprava na větší vzdálenosti je tak činí v místě prodeje nekonkurenceschopnými. Rozvoj obchodu na větší vzdálenosti je perspektivní pouze u vybraných výrobních komodit, kde lze vysoké přepravní náklady respektovat (dekorační kámen, žáruvzdorná keramika, keramické obkladové materiály, vybraný sortiment výrobků betonové prefabrikace). Realizované vývozy a dovozy uvedených komodit se však vyznačují poměrně nízkými objemy a mají často jednorázový charakter.

Postavení průmyslu výroby stavebních hmot bude vždy ovlivněno celkovou situací tuzemského stavebnictví a ekonomickými i legislativními podmínkami v ČR. Změny ve struktuře stavebnictví mají bezprostřední dopady na objemy produkce jednotlivých oborů průmyslu výroby stavebních hmot i jednotlivých výrobků a materiálů.

Současný stav průmyslu výroby stavebních hmot - dobrá surovinová i technologická základna, vytváří pro stavebnictví v podstatě komplexní materiálovou základnu pružně reagující na měnící se požadavky stavebního trhu.

Obory stavebnin strategického významu z hlediska fungování národního hospodářství:

- 23.3 - Výroba stavebních výrobků z jílovitých materiálů;
- 23.5 - Výroba cementu, vápna a sádry;
- 23.6 - Výroba betonových, sádrových, vápenných a cementových výrobků.

Uvedené obory disponují v ČR dobrou surovinovou základnou a moderními výrobními jednotkami.

11.3 Hlavní ekonomické ukazatele

11.3.1 Cenový vývoj

Podle indexů cen uvedených v tabulce 11.1 je zřejmé, že také v roce 2009 se vývoj cen ve většině oborů pohyboval pod úrovní inflace. Vyjimku tvoří obor 23.4 Ostatní porcelánové a keramické výrobky, kde došlo k výraznějšímu nárůstu cen proti roku 2008.

Dlouhodobě má na růst cen produkce odvětví vliv především trend zdražování energetických vstupů.

Tabulka 11.1 Index cen průmyslových výrobců v letech 2008 - 2009

Název	Kód CZ-CPA	Průměr od počátku roku	
		2008	2009
Sklo a skleněné výrobky	23.1	98,1	93,6
Žáruvzdorné výrobky	23.2	103,3	102,9
Stavební výrobky z jílovitých mat.	23.3	97,0	87,6
Ostatní porcelánové a keramické výr.	23.4	105,5	104,1
Cement, vápno a sádra	23.5	104,9	102,4
Betonové, cementové a sádrové výr.	23.6	103,8	100,8
Řezaný, tvarovaný a upravený kámen	23.7	107,0	96,7
Ostatní nekovové minerální výrobky	23.9	107,7	96,9
Ostatní nekovové minerální výrobky	23	102,4	98,0

Pramen: ČSÚ

Pozn: stejné období předchozího roku = 100

11.3.2 Základní produkční charakteristiky

Produkce v roce 2009 byla ovlivněna pokračující celkovou ekonomickou krizí, což dokládají níže uvedené tabulkové přehledy a grafy vývoje ekonomických ukazatelů v období 2005 - 2009.

V rámci zpracovatelského průmyslu se odvětví podílelo v roce 2009 na tržbách vlastních výrobků a služeb (VV a S) v b.c. cca 4,4 % (pokles proti roku 2008 o cca 0,1 %), přidané hodnotě v b.c. cca 6,1 % (pokles o cca 0,7 %) a na počtu zaměstnanců cca 4,93 % (pokles o cca 0,43 %).

V odvětví došlo v roce 2009 k nejvýraznějšímu propadu proti výsledkům z předchozích let. Byl zaznamenán nejen cca 20 % pokles v tržbách, ale i v účetní přidané hodnotě a v počtu zaměstnanců. Ve srovnání s rokem 2008 došlo k poklesu účetní přidané hodnoty o cca 19,0 %, osobních nákladů o cca 18,0 %, poklesu počtu zaměstnanců v odvětví celkem o cca 19,6 % a o cca 1,1 % poklesl počet firem, které vykazovaly jako hlavní obor podnikání CZ-NACE 23.

Z pohledu jednotlivých oborů byl nejvýraznější pokles v oboru CZ-NACE 23.1 Výroba skla a skleněných výrobků kde došlo v roce 2009 (v porovnání s rokem 2008) k poklesu tržeb o cca 19,6 %, poklesu účetní přidané hodnoty o cca 17,2 % a počtu zaměstnanců o cca 27,25 %. Rozhodujícím pro pokles byl propad tržeb užitkového skla (CZ-NACE 23.19) o cca 64,4 % (3,22 mld. Kč), v důsledku uzavření sklárny Crystalex, a.s. (výroba užitkového skla sodnodraselného), sklárny Bohemia, a.s. a Sklo Bohemia, a.s. (výroba užitkového skla olovnatého) v roce 2008. Během roku 2009 došlo ke změně majitelů a koncem roku a počátkem roku 2010 byla v uzavřených provozech postupně obnovena výroba.

Zvýšení tržeb o cca 8 % (0,35 mld. Kč) zaznamenal pouze obor výroby skleněných vláken a výrobků z nich kde se promítla zvýšená spotřeba izolačních materiálů pro zateplení budov.

Na pokles tržeb užitkového porcelánu a keramiky (CZ-NACE 23.41), proti roku 2008 o cca 65,0 %, mělo vliv výrazné omezení výroby firem Karlovarského porcelánu, a.s. a Concordia, a.s. v roce 2008 a 2009, (dané poklesem poptávky a konkurencí levného zboží z třetích zemí). Potíže uvedených firem vedly následně i ke změně jejich majitele v roce 2009. V technické a zdravotnické keramice se snížily tržby o cca 19,4 % (0,80 mld. Kč).

Prosperita oborů průmyslu stavebních hmot úzce závisí na poptávce sektoru stavebnictví. Výkony stavebnictví rostly trvale od roku 2001 až do roku 2007. I zde se však hospodářská krize citelně projevila a v roce 2008 se růst výkonů stavebnictví prakticky zastavil. Zatímco rok 2008 byl rokem prvního reálného útlumu výroby stavebních materiálů, v roce 2009 se už vliv krize plně projevil. Umrtvení investic a s tím spojené nižší výkony stavebnictví, zejména pozemního stavitelství, nejvíce poznamenaly výrobu pálených zdících materiálů (cihlářských výrobků). Propad tohoto oboru byl výrazný již v roce 2008, (o cca 25 % ve hmotných jednotkách), a v roce 2009 pokračoval stejným tempem. Pokles zasáhl v roce 2009 i výrobu cementu a obor výroby betonových a cementářských výrobků, které vykazovaly v roce 2008 ještě nárůst. Zde byl pokles způsoben především úspornými opatřeními ve financování výstavby dopravní infrastruktury a tím i navazujícím poklesem výkonů inženýrského stavitelství.

Ze zveřejněných analýz vývoje tuzemského stavebnictví je zřejmé, že pokles poptávky na trhu se stavebními materiály ještě nedosáhl svého dna. Problematickým může být další propad výkonů inženýrského stavitelství, zejména staveb dopravní infrastruktury, kde rozhodující roli mají veřejné zakázky, tj. státní rozpočet, (financování či spolufinancování soukromým sektorem formou PPP projektů je teprve v začátcích). Aktuálně diskutované škrty ve financování rozestavěných staveb dopravní infrastruktury (dálnice, železnice) mohou celou situaci dramaticky zkomplikovat.

Tabulka 11.2 Počet podniků v rámci CZ-NACE 23 v letech 2005 - 2009

	2005	2006	2007	2008	2009
CZ-NACE 23.1	1 992	1 915	1 897	1 899	1 878
CZ-NACE 23.2	52	51	51	51	48
CZ-NACE 23.3	180	183	212	213	209
CZ-NACE 23.4	1 408	1 367	1 360	1 326	1 318
CZ-NACE 23.5	58	59	51	56	57
CZ-NACE 23.6	741	718	723	737	720
CZ-NACE 23.7	1 522	1 510	1 546	1 574	1 561
CZ-NACE 23.9	121	117	121	110	111
CZ-NACE 23	6 074	5 920	5 961	5 966	5 902

Pramen: předběžné údaje ČSÚ; rok 2009 - vlastní odhad MPO

V nejbližší době se nedá očekávat ani růst poptávky soukromého sektoru a obyvatelstva po produkci pozemního stavitelství. Stavební firmy se budou muset kvůli utlumu nové výstavby také více zaměřit na provádění rekonstrukcí, oprav a modernizací (na míru obvyklou ve „starých“ zemích EU). Uvedená změna však znamená další snížení poptávky po stavebních materiálech.

V tabulce č. 11.2 Počet podniků v rámci CZ-NACE 23 jsou uvedeny všechny (nejen výrobní) společnosti a subjekty, které jako hlavní předmět podnikání uvádějí CZ-NACE 23.

Tabulka 11.3 Tržby za prodej vlastních výrobků a služeb v b.c. v letech 2005 - 2009

(tis. Kč)	2005	2006	2007	2008	2009
CZ-NACE 23.1	47 909 913	49 058 731	48 676 812	45 103 549	36 251 209
CZ-NACE 23.2	5 436 479	5 508 211	6 181 193	6 135 329	4 225 979
CZ-NACE 23.3	12 229 073	12 748 573	11 933 370	10 118 976	7 476 109
CZ-NACE 23.4	6 836 926	6 646 041	7 082 973	6 439 544	4 837 176
CZ-NACE 23.5	11 588 479	12 272 058	13 414 414	14 227 007	11 676 132
CZ-NACE 23.6	35 833 277	41 043 086	47 698 588	49 443 883	40 603 531
CZ-NACE 23.7	2 229 809	2 580 187	2 814 477	2 910 736	2 343 114
CZ-NACE 23.9	10 008 558	13 058 349	13 876 401	14 371 780	11 749 913
CZ-NACE 23	132 072 513	142 915 237	151 678 229	148 750 802	119 163 164
meziroční index	x	108,2	106,1	98,1	80,1

Pramen: předběžné údaje ČSÚ; rok 2009 - vlastní odhad MPO

Pro srovnání (za firmy s 50 a více zaměstnanci) - největší relativní i absolutní pokles v loňském roce zaznamenaly obor 23.2 Výroba žáruvzdorných výrobků (39,8 %, resp. -2,8 mld. Kč) a třída 23.61 Výroba betonových výrobků pro stavební účely“ (26,7 %, resp. -4,8 mld. Kč).

Tabulka 11.3.1 Objem ročních tržeb vybraných oborů a tříd průmyslu výroby stavebních hmot

CZ - NACE /obor/třída		Objem tržeb v b.c. (v mil.Kč)		
		2008	2009	%
23.2	Výroba žáruvzdorných výrobků	6 920	4 163	60,2
23.31	Výroba keramických obkladaček a dlaždic	4 310	3 591	83,3
23.32	Výroba pálených zdících materiálů, tašek, dlaždic	5 159	3 766	73,0
23.51	Výroba cementu	10 314	8 249	80,0
23.52	Výroba vápna a sádry	2 801	2 835	101,2
23.61	Výroba betonových výrobků pro stavební účely	18 115	13 278	73,3
23.63	Výroba betonu připraveného k lití	9 926	9 251	93,2
23.64	Výroba malt	4 102	4 226	103,0
23.65	Výroba vláknitých cementů	1 954	1 745	89,3
23.7	Řezání, tvarování a konečná úprava kamenů	341	235	68,9
23.99	Výroba ostatních nekovových minerálních výrobků j.n.	9 557	9 373	98,1

Pramen: ČSÚ - organizace s 50 a více zaměstnanci

Největšími výrobci stavebních hmot, podle objemu ročních tržeb a podle počtu zaměstnanců zůstávají v roce 2009 tyto společnosti (akciové společnosti, pokud není uvedeno jinak):

- Wienerberger cihlářský průmysl, která u nás má v ČR 10 cihelen, jeden závod na výrobu nosníků a překladů a dvě strojírenské firmy a je největším výrobcem zdících systémů v ČR.
- Tondach Česká republika, s.r.o., firma má v ČR 5 výrobních závodů s výrobní kapacitou více než 80 milionů pálených tašek za rok.
- Xella Porobeton CZ, s.r.o. je největším výrobcem pórobetonu v ČR.
- Českomoravský cement je největším výrobcem cementu v České republice, (je součástí skupiny HeidelbergCement, která patří k největším výrobcům stavebních hmot na světě). Závody na výrobu cementu se nachází v Praze - Radotíně a v Mokré u Brna. V závodě Králův Dvůr je v provozu nadále již jen moderní balicí linka a expedice.

- Další výrobce cementu čížkovický Lafarge Cement je součástí skupiny Lafarge, která produkuje různé druhy cementů a maltovinových pojiv pro stavební průmysl v 76 zemích světa.
- Švýcarská společnost Holcim vlastní cementárnu v Prachovicích a dnes v ČR provozuje i 15 výroben transportbetonu a dvě provozovny zabývající se výrobou kameniva.
- Lias Vintířov, lehký stavební materiál, k.s. se zabývá výrobou lehkého keramického kameniva, vibrolisovaných výrobků, zdiva Liapor, zahradní architekturou, prefabrikací a výrobou transportbetonu.
- Společnost Rockwool v ČR je součástí mezinárodního dánského koncernu Rockwool International, který je největším výrobcem tepelných, zvukových a protipožárních izolací z kamenné vlny.
- Lasselsberger, která v současné době zaujímá více než 50 % trhu keramických obkladů v ČR se řadí k významným evropským výrobcům obkladových materiálů.

Tabulka 11.4 Účetní přidaná hodnota v b.c. v letech 2005 - 2009

(tis. Kč)	2005	2006	2007	2008	2009
CZ-NACE 23.1	19 188 666	19 004 866	18 769 934	16 142 808	13 365 970
CZ-NACE 23.2	2 374 565	2 416 344	2 789 559	2 657 146	1 894 640
CZ-NACE 23.3	4 912 837	4 762 332	5 190 848	3 721 443	2 809 410
CZ-NACE 23.4	2 974 082	2 839 956	3 230 850	2 883 134	1 893 492
CZ-NACE 23.5	5 728 049	6 052 143	6 642 906	6 912 840	5 499 867
CZ-NACE 23.6	11 152 563	12 499 999	15 425 383	15 546 984	13 047 597
CZ-NACE 23.7	751 570	1 006 818	914 533	908 042	582 605
CZ-NACE 23.9	2 704 925	3 735 448	5 188 277	3 980 281	3 657 741
CZ-NACE 23	49 787 256	52 317 905	58 152 289	52 752 680	42 751 322
meziroční index	x	105,1	111,2	90,7	81,0

Pramen: předběžné údaje ČSÚ; rok 2009 - vlastní odhad MPO

Tabulka 11.5 Počet zaměstnaných osob v letech 2005 - 2009

(osob)	2005	2006	2007	2008	2009
CZ-NACE 23.1	30 462	29 813	28 635	25 886	18 833
CZ-NACE 23.2	3 214	3 144	3 506	3 469	2 866
CZ-NACE 23.3	6 431	6 002	4 702	4 514	3 969
CZ-NACE 23.4	8 964	8 097	8 139	7 605	5 137
CZ-NACE 23.5	2 292	2 176	2 198	2 259	2 209
CZ-NACE 23.6	14 451	14 789	15 764	16 133	14 723
CZ-NACE 23.7	1 672	1 583	1 637	1 579	1 510
CZ-NACE 23.9	3 930	4 172	3 955	4 022	3 378
CZ-NACE 23	71 415	69 775	68 535	65 466	52 624
meziroční index	x	97,7	98,2	95,5	80,4

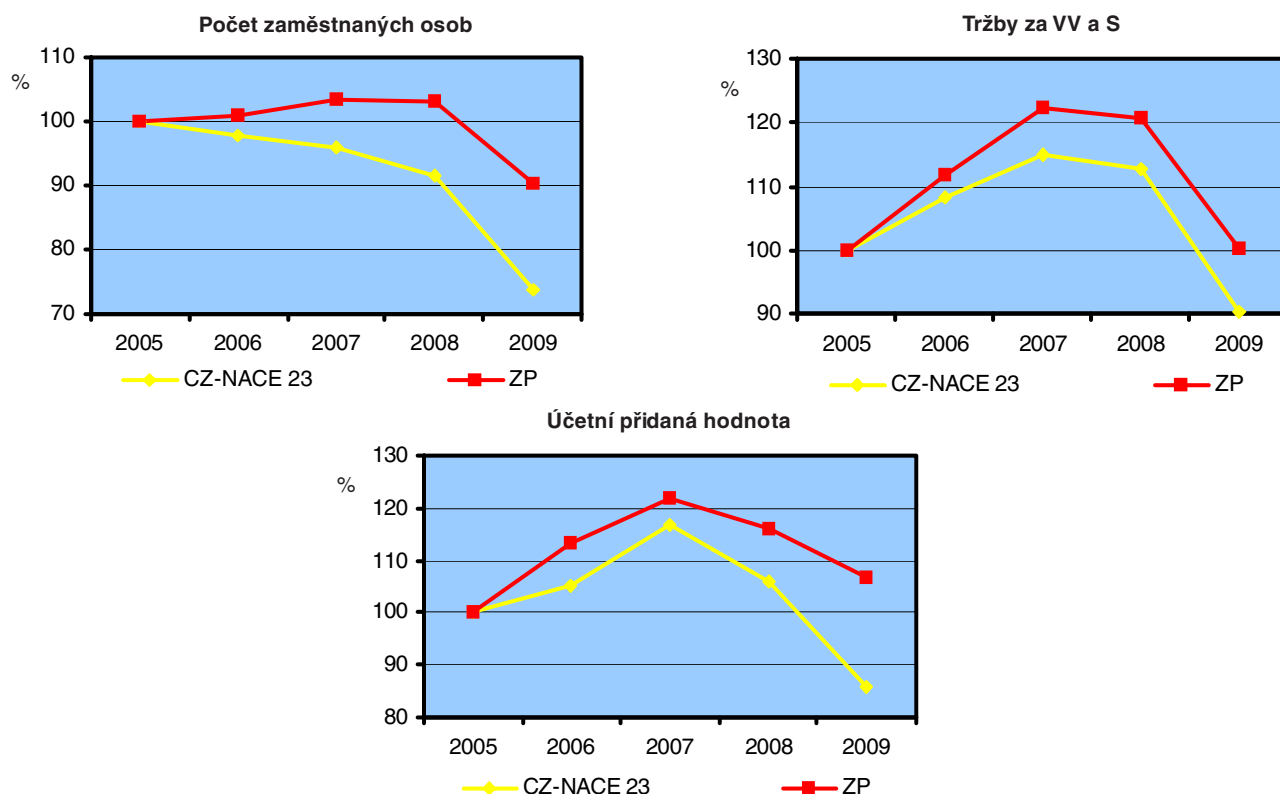
Pramen: předběžné údaje ČSÚ; rok 2009 - vlastní odhad MPO

Odvětví má nižší materiálovou náročnost a průměrný podíl nakupovaných služeb ve srovnání s celkem zpracovatelského průmyslu. Mezi obory jsou však značné rozdíly především v energetické náročnosti, ale také v podílu manuální a strojní práce a tím i souvisejících nákladů na technologické vybavení provozoven.

Ve struktuře nákladů zaujímá největší část výkonová spotřeba s hlavním podílem na růstu celkových nákladů. Vysoký podíl osobních nákladů není v proporcii s dosahovanými výkony, resp. produktivitou práce. Nízký podíl odpisů vyplývá ze způsobu odpisů základních prostředků. Pro uplatnění zrychleného způsobu odpisů nemá většina tuzemských společností dostatek finančních prostředků.

Průměrná mzda v odvětví (u organizací s více jak 50 zaměstnanci) dosáhla v roce 2009 cca 25 021 Kč, což je meziroční nárůst o cca 5,0 % ve srovnání s rokem 2008 a zároveň byla o cca 7,8 % vyšší než průměrná mzda ve zpracovatelském průmyslu.

U rozhodujících výrobců v průmyslu výroby stavebních hmot dosáhla v roce 2009 průměrná mzda výše 27 743 Kč a byla oproti roku 2008 o 0,4% nižší. Vyšší než průměrná mzda zaměstnanců byla dosažena pouze u 4 oborů (výroba cementu, výroba vápna a sádry, výroba betonu připraveného k lití a výroba malt).



Pozn.: údaje v běžných cenách

Pramen: předběžné údaje ČSÚ, rok 2009 vlastní odhad MPO

Graf 11.2 Vývoj základních produkčních charakteristik v letech 2005 - 2009

Tabulka 11.6 Osobní náklady v b.c. v letech 2005 - 2009

(tis. Kč)	2005	2006	2007	2008	2009
CZ-NACE 23.1	9 093 134	9 353 299	9 514 801	9 571 044	7 663 926
CZ-NACE 23.2	1 059 605	1 106 273	1 291 101	1 379 880	1 153 036
CZ-NACE 23.3	2 276 768	2 219 829	1 839 875	1 839 810	1 618 480
CZ-NACE 23.4	2 105 949	2 108 843	2 225 316	2 131 519	1 549 509
CZ-NACE 23.5	1 248 299	1 252 890	1 316 403	1 450 861	1 539 291
CZ-NACE 23.6	4 859 513	5 505 227	6 282 663	7 023 382	6 811 913
CZ-NACE 23.7	402 223	405 570	444 190	486 292	712 041
CZ-NACE 23.9	1 304 639	1 471 361	1 570 352	1 645 603	1 418 237
CZ-NACE 23	22 350 129	23 423 293	24 484 700	25 528 390	22 466 432
meziroční index	x	104,8	104,5	104,3	88,0

Pramen: předběžné údaje ČSÚ; rok 2009 - vlastní odhad MPO

Tabulka 11.3.3 Průměrná mzda zaměstnanců vybraných oborů a tříd průmyslu výroby stavebních hmot

CZ - NACE / obor / třída		2008	2009	Ind. 09/08
23.2	Výroba žáruvzdorných výrobků	23 694	22 638	95,6
23.31	Výroba keramických obkladaček a dlaždic	25 629	24 548	95,8
23.32	Výroba pálených zdících materiálů, tašek, dlaždic	25 083	24 034	95,8
23.51	Výroba cementu	42 416	43 982	103,7
23.52	Výroba vápna a sádry	30 263	32 811	108,4
23.61	Výroba betonových výrobků pro stavební účely	24 843	25 397	102,2
23.63	Výroba betonu připraveného k lití	33 687	34 481	102,4
23.64	Výroba malt	34 586	34 932	101,0
23.65	Výroba vláknitých cementů	21 530	22 854	106,2
23.7	Řezání, tvarování a konečná úprava kamenů	20 183	20 363	100,9
23.99	Výroba ostatních nekovových miner. výrobků j.n.	26 393	20 681	101,1

Pramen: ČSÚ - organizace s 50 a více zaměstnanci

11.3.3 Produktivita práce z ÚPH a hrubý operační přebytek

Produktivitu práce z přidané hodnoty na zaměstnance výrazně ovlivňují tržby za prodej VV a S, snižování počtu pracovníků, výkonová spotřeba (zejména náklady na energii), změna vnitropodnikových zásob a nákup služeb.

Tabulka 11.7 Produktivita práce z účetní přidané hodnoty v b.c. v letech 2005 - 2009

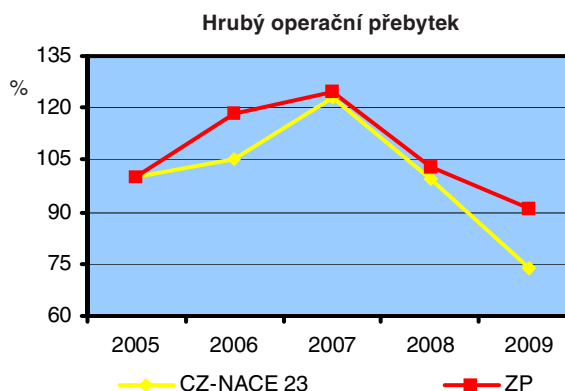
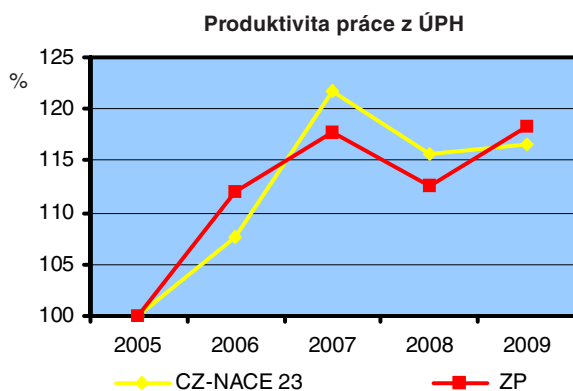
(tis. Kč/zam.)	2005	2006	2007	2008	2009
CZ-NACE 23.1	629,9	637,5	655,5	623,6	709,7
CZ-NACE 23.2	738,7	768,6	795,7	766,1	661,0
CZ-NACE 23.3	763,9	793,5	1 104,1	824,5	707,8
CZ-NACE 23.4	331,8	350,8	397,0	379,1	368,6
CZ-NACE 23.5	2 499,5	2 781,8	3 022,0	3 060,8	2 490,0
CZ-NACE 23.6	771,7	845,2	978,5	963,7	886,2
CZ-NACE 23.7	449,6	636,1	558,8	575,3	385,9
CZ-NACE 23.9	688,4	895,3	1 311,9	989,6	1 083,0
CZ-NACE 23	697,2	749,8	848,5	805,8	812,4
meziroční index	x	107,6	113,2	95,0	100,8

Pramen: předběžné údaje ČSÚ; rok 2009 - vlastní odhad MPO

Tabulka 11.8 Hrubý operační přebytek v b.c. v letech 2005 - 2009

(tis. Kč)	2005	2006	2007	2008	2009
CZ-NACE 23.1	10 095 531	9 651 567	9 255 133	6 571 764	5 702 044
CZ-NACE 23.2	1 314 960	1 310 071	1 498 458	1 277 266	741 604
CZ-NACE 23.3	2 636 069	2 542 504	3 350 974	1 881 634	1 190 931
CZ-NACE 23.4	868 133	731 112	1 005 534	751 615	343 983
CZ-NACE 23.5	4 479 750	4 799 252	5 326 503	5 461 979	3 960 576
CZ-NACE 23.6	6 293 050	6 994 772	9 142 720	8 523 602	6 235 684
CZ-NACE 23.7	349 346	601 247	470 343	421 750	-129 436
CZ-NACE 23.9	1 400 286	2 264 087	3 617 925	2 334 679	2 239 505
CZ-NACE 23	27 437 126	28 894 612	33 667 589	27 224 290	20 284 890
meziroční index	x	105,3	116,5	80,9	74,5

Pramen: předběžné údaje ČSÚ; rok 2009 - vlastní odhad MPO

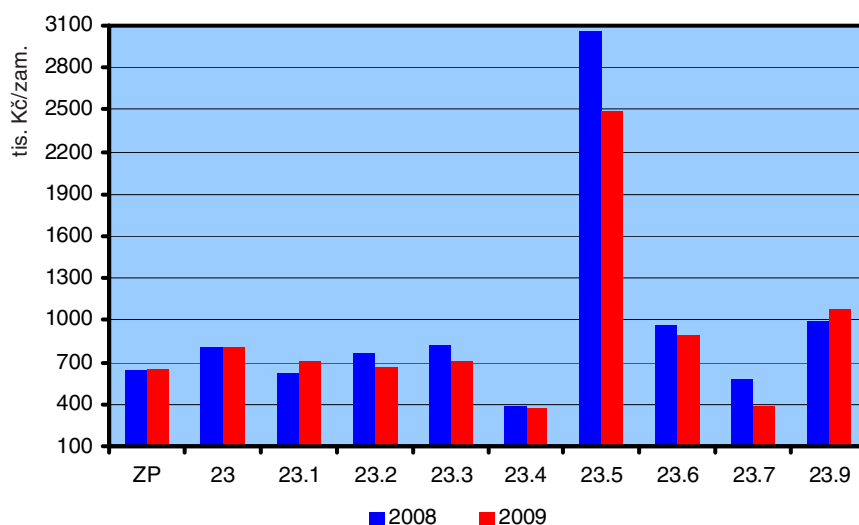


Pozn.: údaje v běžných cenách
Pramen: předběžné údaje ČSÚ, rok 2009 vlastní odhad MPO

Graf 101.3 Vybrané ukazatele konkurenceschopnosti 2005 - 2009

Produktivita práce v odvětví se zvýšila o cca 0,8 % proti roku 2008 a zároveň byla o cca 24,0 % vyšší než průměrná produktivita ZP. Hlavní podíl na udržení produktivity práce z přidané hodnoty měl, přes veškeré problémy, obor 23.1 Výroba skla a skleněných výrobků u kterého se produktivita zvýšila o cca 23,8 % a obor 23.9 Výroba brusiv a ostatních minerálních výrobků ve kterém se produktivita zvýšila o cca 9,4 %. V oboru výroby skla a skleněných výrobků to bylo způsobeno hlavně uzavřením některých

výrobních společností a tím výraznému snížení počtu pracovníků a zároveň zvýšením podílu výrobků s vyšší přidanou hodnotou.



Pozn.: údaje v běžných cenách
Pramen: předběžné údaje ČSÚ, rok 2009 vlastní odhad MPO

Graf 11.4 Úroveň produktivity práce z účetní přidané hodnoty až do oborové struktury v letech 2008 /2009

Při detailním pohledu na jednotlivé třídy oboru 23.1 lze konstatovat, že vysoký nárůst produktivity ve skupině ostatního skla (23.19) ovlivňuje více než v předchozích letech skupina technických skel, kde je produktivita podstatně vyšší než produktivita výroby skleněných polotovarů pro bižuterii a skleněné bižuterie a zvýšená produktivita ve skupině zdravotnické keramiky.

11.3.4 Výkonová spotřeba

Výkonová spotřeba (náklady na materiál, energie, služby atd.) zaujímá hlavní podíl ve struktuře celkových nákladů. Výraznému poklesu tržeb z prodeje vlastních výrobků a služeb odpovídá i vývoj výkonové spotřeby. V důsledku poklesu těchto dvou ukazatelů došlo i ke srovnatelnému poklesu přidané hodnoty a následně hrubého operačního přebytku (viz tabulka 11.8.). Jak dokládá tabulka č.11.9 došlo v roce 2009 k výraznému poklesu výkonové spotřeby ve všech oborech odvětví. V konečném výsledku byl tento pokles cca 22,8 % proti roku 2008.

Tabulka 11.9 Výkonová spotřeba v b.c. letech 2005 - 2009

(tis. Kč)	2005	2006	2007	2008	2009
CZ-NACE 23.1	30 223 832	31 276 648	31 503 146	30 265 205	23 410 853
CZ-NACE 23.2	3 405 255	3 552 611	4 044 026	4 040 849	2 684 467
CZ-NACE 23.3	7 668 113	8 266 116	7 248 427	6 837 912	4 740 229
CZ-NACE 23.4	4 414 009	4 341 252	4 481 178	4 208 667	3 185 042
CZ-NACE 23.5	6 131 616	6 422 100	7 049 076	7 614 732	6 415 289
CZ-NACE 23.6	26 358 414	30 087 495	34 336 831	36 084 016	28 886 274
CZ-NACE 23.7	1 478 667	1 548 196	1 916 353	2 058 436	1 793 292
CZ-NACE 23.9	7 670 237	10 074 721	9 971 180	11 172 217	8 426 810
CZ-NACE 23	87 350 143	95 569 139	100 550 216	102 282 034	79 542 257
meziroční index	x	109,4	105,2	101,7	77,8

Pramen: předběžné údaje ČSÚ; rok 2009 - vlastní odhad MPO

11.4 Zahraniční obchod

11.4.1 Vývoj zahraničního obchodu

Výrobky skupiny CZ-CPA 23 jsou ve většině svých oborů proexportně orientované a na zahraničním obchodu zpracovatelského průmyslu v roce 2009 byl jeho podíl cca 2,6 % na celkovém vývozu a cca 1,73 % na celkovém dovozu. Na celkově kladném saldu zahraničního obchodu zpracovatelského průmyslu se odvětví podílelo cca 9,48 %.

Z pohledu výrokové struktury, konkrétně sklářských, domácenských keramických a sanitárních výrobků, je nutno konstatovat, že pokles exportu trvá již dva roky. Hlavní příčinou byla hospodářská krize a výrazný pokles zakázek a zvyšující se konkurence zvláště z Číny. Celkový vývoz uvedených oborů v roce 2009 byl cca 35,3 mld. Kč. Meziročně tak poklesl o cca 17,2 %. Dovoz celkem výrobků sklářského a keramického průmyslu v roce 2009 meziročně poklesl o 11,2 %. I přes výrazný pokles zahraničního obchodu s výrobky CZ-CPA 23.1 a CZ-CPA 23.4 byl v roce 2009 jejich podíl na celkovém saldu zahraničního obchodu všech výrobků CZ-CPA 23 cca 84,3 %.

Stavebních materiálů se v roce 2009 oproti roku 2008 vyvezlo méně o 7,9 % , resp. o 1 472 mil. Kč. Největší propad ve vývozu byl zaznamenán ve výrobě žáruvzdorných výrobků, výrobě cementu, ve výrobě cihlářských výrobků a výrobě keramických obkladaček a dlaždic.

Tabulka 11.10 Zahraniční obchod s výrobky CZ-CPA 23 v b.c. v roce 2009

Kód	CZ-CPA 3 místa	Rok 2009				
		Dovoz v mil.Kč	Vývoz v mil. Kč	Saldo v mil. Kč	Čistá hmotnost v kg	Kg cena v Kč
23.1	Sklo a skleněné výrobky	13 289,9	29 129,8	15 839,9	486 930 977	27,3
23.2	Žáruvzdorné výrobky	1 996,4	2 979,4	983,0	88 749 215	22,5
23.3	Stavební výrobky z jílovitých materiálů	2 995,1	2 816,5	-178,6	443 824 447	6,8
23.4	Ostatní porcelánové a keramické výrobky	2 601,0	4 686,2	2 085,2	41 844 051	62,2
23.5	Cement, vápno a sádra	2 261,5	1 305,1	-956,4	1 234 332 810	1,8
23.6	Betonové, cementové a sádrové výrobky	1 918,3	5 270,8	3 352,5	481 235 522	4,0
23.7	Řezaný, tvarovaný a upravený kámen	892,8	734,3	-158,5	48 111 050	18,6
23.9	Ostatní nekovové minerální výrobky	4 475,5	4 762,9	287,4	180 006 564	24,9
23	Ostatní nekovové minerální výrobky	30 430,5	51 685,0	21 254,5	3 005 034 636	x

Pramen: ČSÚ; údaje k 21.4.2010

Tabulka 11.10.1 Tržby z přímého vývozu u vybraných oborů a tříd průmyslu výroby stavebních hmot

CZ-NACE/obor/třída		2008	2009	Ind. 09/08
23.2	Výroba žáruvzdorných výrobků	3 638	2 662	73,2
23.31	Výroba keramických obkladaček a dlaždic	2 293	1 920	83,8
23.32	Výroba pálených zdících materiálů, tašek, dlaždic	681	371	54,5
23.51	Výroba cementu 997 891 89,4			
23.52	Výroba vápna a sádry	317	292	92,0
23.61	Výroba betonových výrobků pro stavební účely	1 833	1 848	100,8
23.63	Výroba betonu připraveného k lití	87	65	74,6
23.64	Výroba malt	220	355	161,3
23.65	Výroba vláknitých cementů	1 550	1 499	96,7
23.7	Řezání, tvarování a konečná úprava kamenů	63	21	33,0
23.99	Výroba ostatních nekovových minerálních výrobků j.n.	5 199	4 923	94,7

Pramen: ČSÚ - organizace s 50 a více zaměstnanci

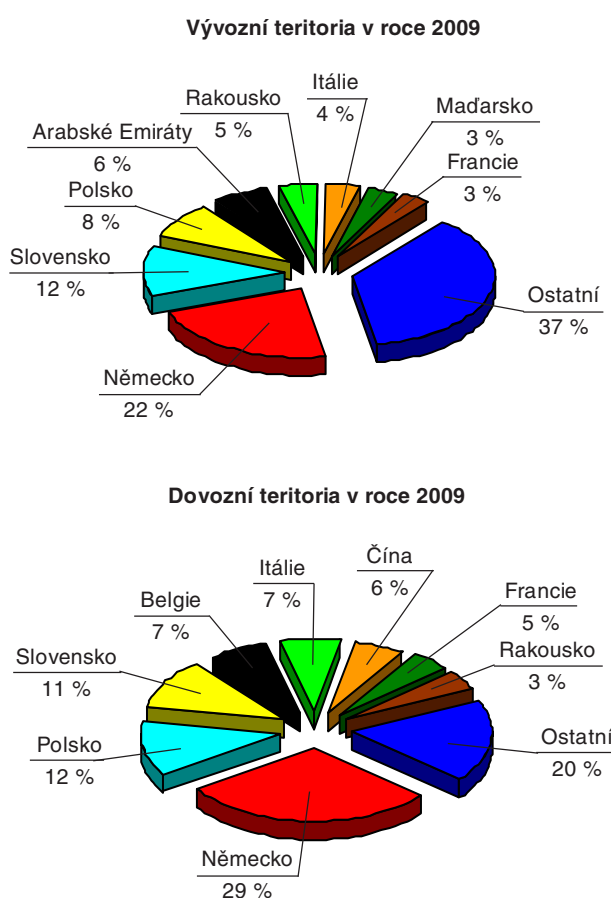
11.4.2 Teritoriální struktura zahraničního obchodu

Již tradičně mezi nejvýznamnější obchodní partnery odvětví patří země EU-27 a mezi nimi pak SRN. Celkový obrat se SRN dosáhl v roce 2009 cca 20,5 mld. Kč, což je o cca 3,1 mld. méně než v roce 2008. Na druhou stranu však bylo dosaženo aktivního obchodního salda ve výši cca 3,1 mld., což je o cca 47,6 % více než v roce 2008.

Druhým největším obchodním partnerem je Slovensko, se kterým činil v roce 2009 celkový obrat cca 9,5 mld. Kč, což představuje pokles proti roku 2008 o cca 10,4 % a zároveň bylo dosaženo aktivního obchodního salda ve výši cca 2,6 mld. Kč, tedy přibližně na stejné úrovni jako v roce 2008.

Mezi významné obchodní partnery pak na třetím místě můžeme jmenovat Polsko, se kterým dosáhl celkový obrat v roce 2009 cca 7,95 mld. Kč, což představuje pokles o cca 1,5 mld. Kč proti roku 2008. Bylo dosaženo aktivního salda ve výši cca 0,64 mld. Kč, které je však o cca 68,0 % nižší než v roce 2008.

Stejně tak jako v roce 2008 mezi obchodní partnery resp. odběratele mimo trh EU 27 patří USA, Rusko, Spojené Arabské Emiráty a mezi největší dodavatele Čína, která však dovezla do ČR o cca 16,4 % zboží méně než v roce 2008.



Pramen: ČSÚ, údaje k 21.4.2010

Graf 11.5 Teritoriální rozdělení zahraničního obchodu v roce 2009 - CZ-CPA 23

11.5 Shrnutí a perspektivy odvětví

Odvětví neprodukuje nebezpečné odpady, které by bylo nutno dále zpracovávat ve speciálních výrobních zařízeních. Většina odpadů je určena k dalšímu zpracování a to jak ve sklářském a keramickém průmyslu (střepty), tak i v průmyslu stavebních hmot (cihly, kamenina, beton apod.).

Ve snaze o registraci, hodnocení, povolování a omezování chemických látek bylo v roce 2006 vydáno nařízení Evropského parlamentu a Rady (ES) č. 1907/2006, pracovní nazývaného nařízením REACH. Realizací uvedeného nařízení by mělo být do roku 2020 dosaženo stavu, že v Evropské unii budou

vyráběny a používány pouze chemické látky se známými vlastnostmi, a to způsobem, jehož bezpečnost bude prověřena. Toto nařízení sice představuje dosti vysoké vícenáklady na ochranu životního prostředí, ale zásadně konkurenceschopnost odvětví neovlivní.

Finanční prostředky vynaložené v roce 2008 na výzkum a vývoj v odvětví představovaly částku 487 mil. Kč, tedy cca 2,3 % celkové částky vynaložené na výzkum a vývoj ve zpracovatelském průmyslu. Podniky se zahraniční účastí se na této výši podílely cca 7,8 %. Podnikatelské subjekty se na této částce podílely cca 34,9 %. Zbytek byl pak financován z veřejných prostředků.

Ve sklářském a keramickém průmyslu v roce 2009 pokračovaly problémy z roku 2008 a byl pro výrobní společnosti velice tvrdý. Současný vývoj zahraniční a domácí ekonomiky nedává velké naděje na výrazné zlepšení ani v roce 2010. Všechny obory sklářského a keramického průmyslu se od roku 2008 vyrovnávají s dopady ekonomické krize a stále sílící konkurencí. Tyto obory zpracovatelského průmyslu jsou tímto vývojem velmi ohroženy, nejen tím, že jsou proexportně orientovány, ale i tím, že jsou závislé na celé řadě navazujících průmyslových odvětví, zejména vývojem ve stavebnictví a automobilovém průmyslu. Pro svoji vysokou energetickou náročnost jsou do budoucna ohroženy zvyšujícími se cenami energií.

Výrobní společnosti tedy musejí i nadále hledat cesty, jak se orientovat na produkci s vysokou přidanou hodnotou, jak posílit inovace ve výrobě a jak zlepšovat manažerské a obchodní strategie. Ukazuje se také, že úspěšný bude prodej profesionálních výrobků, jejich kvalita a zaměření se na tvorbu vlastních značkových kolekcí a na speciální zakázky.

Výrobci stavebních materiálů musí reagovat nejen na zpomalení ekonomického růstu, ale zároveň reagovat i na další rizika. Mezi ně patří zvyšující se cena lidské práce, vysoká energetická náročnost, často absence silné značky a slabá vyjednávací pozice vůči odběratelům.

Pro zvýšení konkurenceschopnosti je třeba se více zaměřit na kvalitní výrobky a služby s vyšší přidanou hodnotou. Nezbytná je inovace výrobků, zvyšování přidané hodnoty lidské práce, budování silné image značky a další necenové konkurenční výhody.

Technický pokrok, kterého bylo v poslední době dosaženo v řadě průmyslových technologií, musí najít odezvu v oblasti výroby a zlepšených vlastností stavebních materiálů. Inovace musí být zaměřeny především na zlevnění výstavby a dosažení vyšší užitné hodnoty staveb.

Rozvoj objemů oborů průmyslu výroby stavebních hmot je přímo závislý na budoucích výkonech sektoru stavebnictví a jeho struktuře. V protikladu k současnému vývoji sektoru stavebnictví a predikci na roky 2010 až 2012 hovoří ve prospěch optimistického očekávání budoucnosti českého stavebnictví v první řadě objektivní potřeba investiční výstavby v příštích deseti letech. Bilance potenciální investiční výstavby v jednotlivých oborech stavění, i při střízlivém odhadu, počítá pro uvedené období s investicemi o objemu 4,5-5 bilionů Kč, což znamená průměrný roční objem investiční výstavby ve výši 500 mld. Kč. Nejvýznamnější podmínkou budoucího rozvoje stavebnictví je však pozitivní vývoj české ekonomiky v rámci celku Evropské unie.