

20. CZ-NACE 32 - OSTATNÍ ZPRACOVATELSKÝ PRŮMYSL

20.1 Charakteristika odvětví

Obory odvětví CZ-NACE 32 jsou charakteristické vysokou materiálovou náročností, která představuje až 80 % z celkových nákladů. Používání nových technik a technologií a respektování požadované legislativy znamená, že výrobky jednotlivých oborů prakticky neobsahují nebezpečné nebo škodlivé látky ohrožující obyvatelstvo nebo životní prostředí.

V souladu s odvětvovou klasifikací ekonomických činností CZ-NACE 32, která odpovídá mezinárodní klasifikaci, se odvětví dělí na následující obory:

- 32.1 Výroba klenotů, bižuterie a příbuzných výrobků;
- 32.2 Výroba hudebních nástrojů;
- 32.3 Výroba sportovních potřeb;
- 32.4 Výroba her a hraček;
- 32.5 Výroba lékařských a dentálních nástrojů a potřeb;
- 32.9 Zpracovatelský průmysl jinde neuvedený.

32.1 Výroba klenotů, bižuterie a příbuzných výrobků je specifická ražením mincí a medailí, ale také výrobou zlatnických a šperkařských předmětů.

32.2 Výroba hudebních nástrojů obsahuje výrobu klávesových a strunných nástrojů, klávesových trubkových varhan, harmonií, výrobu akordeonů, foukacích harmonik, dechových a bicích hudebních nástrojů včetně elektronických, hracích skříní, signálních hudebních nástrojů a příslušenství k nim, ladiček, strun a dílů pro tyto hudební nástroje.

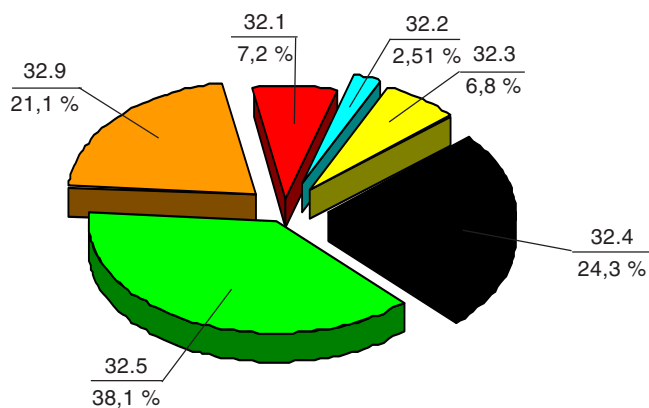
32.3 Výroba sportovních potřeb zajišťuje široké spektrum výrobků potřebných pro sport, provozovaný v tělocvičnách i v přírodě, jako jsou tělocvičné nářadí, hokejové hole, lyže, vázání, plachetnice, nafukovací míče, tenisové rakety, pátky, rybářské, horolezecké a lovecké potřeby, bazény, brusle (včetně kolečkových), luky.

32.4 Výroba her a hraček zahrnuje výrobu stolních nebo společenských her, hracích skříní, kulečnicků, stolů pro kasinové hry a zařízení pro ně, stavebnic a skládaček, tříkolek, hračkových hudebních nástrojů, zboží pro lunaparky, kolových hraček, výrobu panenek a jejich oblečení, výrobu hracích karet, elektronických her, video her, šachů, modelů, elektrických vláčeků aj.

32.5 Výroba lékařských a dentálních nástrojů a potřeb je vysoce specializovaný obor zabývající se výrobou lékařských lůžek, křesel, příslušenství a dalších nástrojů a potřeb.

32.9 Zpracovatelský průmysl jinde neuvedený se zabývá výrobou bižuterie z obecných kovů, ze skla, ze dřeva, z kůže a z jiných materiálů, výrobou košat a kartáčů, mechanických smetáků, válečků, stěračů a štětců, knoflíků, patentek, zipů, deštníků, slunečníků, dětských kočárků, školních a kancelářských potřeb (kromě papírových), zapalovačů, zápalek, dýmek a hřebenů.

Podíl jednotlivých oborů na celkových tržbách za prodej vlastních výrobků a služeb (VV a S) odvětví CZ-NACE 32 je uveden v grafu 20.1.



32.1 Výroba klenotů, bižuterie a příbuzných výrobků
 32.2 Výroba hudebních nástrojů
 32.3 Výroba sportovních potřeb
 32.4 Výroba her a hraček
 32.5 Výroba lékařských a dentálních nástrojů a potřeb
 32.9 Zpracovatelský průmysl jinde neuvedený

Pozn.: údaje v běžných cenách
 Pramen: předběžné údaje ČSÚ, rok 2009 vlastní odhad MPO

Graf 20.1 Podíly oborů CZ-NACE 27 na tržbách za prodej vlastních výrobků a služeb v roce 2009

20.2 Pozice odvětví v rámci zpracovatelského průmyslu

20.3 Hlavní ekonomické ukazatele

20.3.1 Cenový vývoj

Cenové indexy mají v posledních dvou letech při meziročním porovnání rostoucí tendenci, což je dáno především silnou konkurencí a vysokou nabídkou předmětného sortimentu na trhu. Obor CZ-CPA 32.1 zaznamenal nejvyšší cenové snížení v roce 2009 proti roku 2008, jako důsledek projevu ekonomické krize. Celkové zvýšení cenového indexu v odvětví dosáhlo 2 %, což je pod úrovní inflace. Index cen průmyslových výrobků v letech 2008 a 2009 dokladuje tabulka 20.1

Tabulka 20.1 Index cen průmyslových výrobců v letech 2008 - 2009

Název	Kód CZ-CPA	Průměr od počátku roku	
		2008	2009
Klenoty, bižuterie a příbuzné výrobky	32.1	106,8	100,0
Hudební nástroje	32.2	104,5	104,4
Sportovní potřeby	32.3	x	x
Hry a hračky	32.4	100,2	96,5
Lékařské a dentální nástroje a potřeby	32.5	99,5	103,0
Výrobky ZP j. n.	32.9	104,2	104,9
Ostatní výrobky ZP	32	102,1	102,0

Pramen: ČSÚ
 Pozn: stejné období předchozího roku = 100

20.3.2 Základní produkční charakteristiky

Počet podniků v odvětví za sledované období 2005 - 2009 má klesající tendenci. Výjimkou je rok 2007,

kdy počet podniků stoupl o 143 oproti přechozímu roku. V dalších letech však následoval pokles v důsledku celosvětové hospodářské krize.

Tržby za prodej VV a S v odvětví v roce 2009 dosáhly hodnoty 40,6 mld. Kč což bylo téměř o 2,48 mld. Kč méně než v roce 2008. Zvýšení zaznamenal pouze obor 32.5 Výroba lékařských a dentálních nástrojů. Ostatní obory v důsledku celosvětové ekonomické krize zaznamenaly pokles.

Z vývoje účetní přidané hodnoty (b.c.) ve sledovaném období lze posoudit produkční schopnosti odvětví a jeho jednotlivých oborů. Pokles účetní přidané hodnoty za sledované období let 2005 - 2009 rámcově odpovídá poklesu přidané hodnoty ve zpracovatelském průmyslu. Největší propad zaznamenalo odvětví v roce 2007 a to o 7,9 %. Nejvyšší pokles byl v roce 2009 zaznamenán v oboru výroba hudebních nástrojů o téměř 11,6 %, avšak váha tohoto oboru v odvětví je poměrně nízká.

V odvětví došlo ve sledovaném období v roce 2007 a v roce 2009 v porovnání s předchozími lety k výraznému poklesu počtu zaměstnaných osob jako důsledku zvyšujících se konkurenčních tlaků a zvyšování produktivity práce. V roce 2009 se oproti roku 2008 se snížil počet zaměstnanců o 5 % v důsledku krize. Přesto je modernizační proces spojený s inovací výroby v odvětví nedostatečný. Příčinou jsou ve většině případů omezené finanční zdroje organizací. Se zvyšováním produktivity se i nadále počítá s uvolňováním nadbytečných zaměstnanců, pro které bude třeba vytvářet nová pracovní místa.

Vývoj tržeb za prodej VV a S, účetní přidané hodnoty a počtu pracovníků v letech 2006 až 2008, uvádějí tabulky 20.2, 20.3, 20.4, 20.5 a graf 20.2.

Tabulka 20.2 Počet podniků v rámci CZ-NACE 32 v letech 2005 - 2009

	2005	2006	2007	2008	2009
CZ-NACE 32.1	1 887	1 854	1 919	1 912	1 885
CZ-NACE 32.2	350	361	374	360	362
CZ-NACE 32.3	427	432	456	476	470
CZ-NACE 32.4	687	657	650	649	642
CZ-NACE 32.5	2 184	2 168	2 164	2 176	2 129
CZ-NACE 32.9	2 481	2 391	2 443	2 396	2 349
CZ-NACE 32	8 016	7 863	8 006	7 969	7 838

Pramen: předběžné údaje ČSÚ; rok 2009 - vlastní odhad MPO

Tabulka 20.3 Tržby za prodej vlastních výrobků a služeb v b.c. v letech 2005 - 2009

(tis. Kč)	2005	2006	2007	2008	2009
CZ-NACE 32.1	3 238 204	3 425 541	3 570 772	3 089 401	2 944 612
CZ-NACE 32.2	1 749 141	1 630 403	1 492 661	1 164 560	1 000 716
CZ-NACE 32.3	3 452 587	3 573 488	3 419 835	3 301 360	2 753 446
CZ-NACE 32.4	8 302 278	9 423 873	10 250 517	11 520 487	9 855 814
CZ-NACE 32.5	11 688 712	13 067 601	15 020 184	15 060 765	15 489 406
CZ-NACE 32.9	8 744 788	8 639 662	8 924 388	8 964 445	8 579 849
CZ-NACE 32	37 175 711	39 760 568	42 678 358	43 101 017	40 623 843
meziroční index	x	107,0	107,3	101,0	94,3

Pramen: předběžné údaje ČSÚ; rok 2009 - vlastní odhad MPO

Tabulka 20.4 Účetní přidaná hodnota v b.c. v letech 2005 - 2009

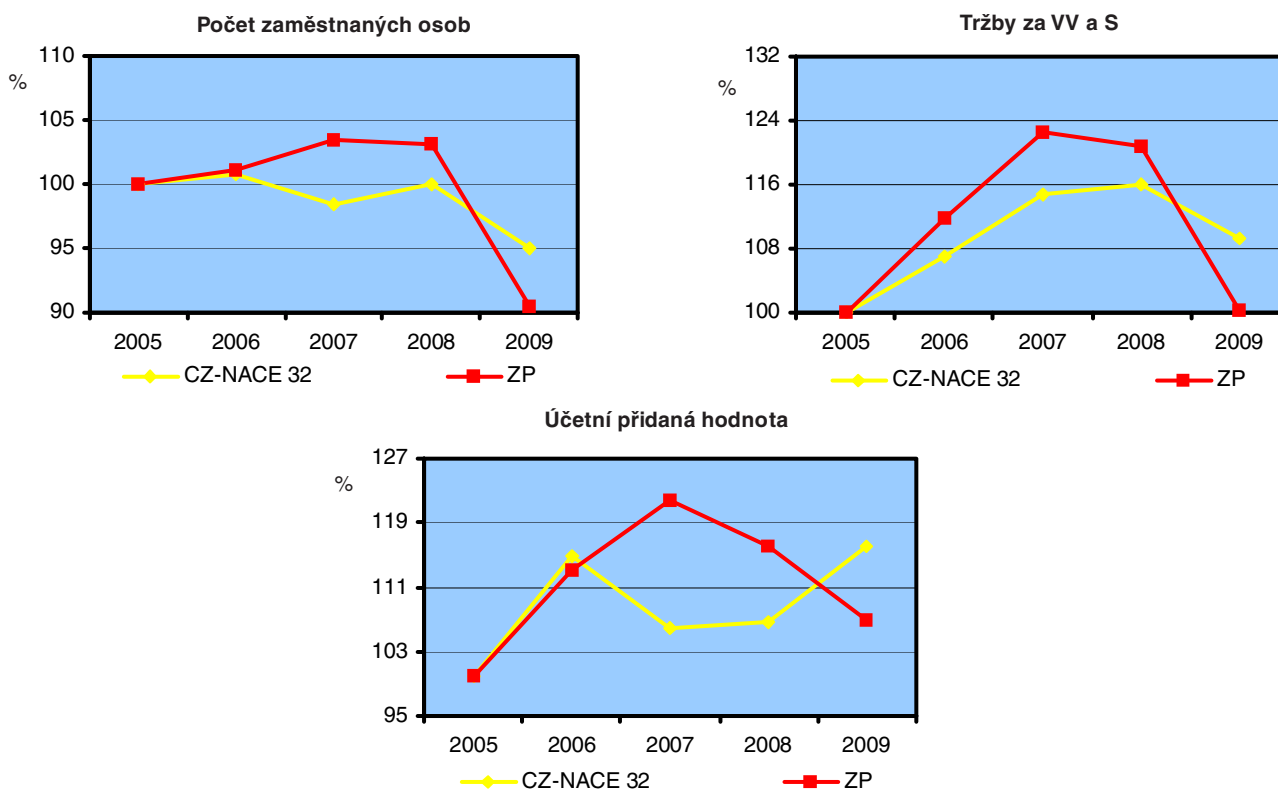
(tis. Kč)	2005	2006	2007	2008	2009
CZ-NACE 32.1	1 434 741	1 581 622	1 532 668	1 282 476	1 261 269
CZ-NACE 32.2	741 263	717 714	652 719	512 813	453 105
CZ-NACE 32.3	1 339 943	1 513 174	1 255 064	1 173 066	1 190 145
CZ-NACE 32.4	2 655 949	3 191 998	2 516 851	3 407 320	4 318 983
CZ-NACE 32.5	5 846 742	7 040 128	6 559 316	6 335 328	7 000 555
CZ-NACE 32.9	3 367 551	3 643 707	3 772 474	3 711 669	3 625 504
CZ-NACE 32	15 386 190	17 688 344	16 289 092	16 422 671	17 849 561
meziroční index	x	115,0	92,1	100,8	108,7

Pramen: předběžné údaje ČSÚ; rok 2009 - vlastní odhad MPO

Tabulka 20.5 Počet zaměstnaných osob v letech 2005 - 2009

(osob)	2005	2006	2007	2008	2009
CZ-NACE 32.1	3 460	3 349	3 069	3 027	2 573
CZ-NACE 32.2	2 441	2 244	1 842	1 518	1 141
CZ-NACE 32.3	3 001	2 916	2 857	2 670	2 371
CZ-NACE 32.4	4 169	4 177	3 894	4 560	4 545
CZ-NACE 32.5	10 935	11 679	11 832	12 347	12 522
CZ-NACE 32.9	8 676	8 549	8 694	8 566	7 887
CZ-NACE 32	32 681	32 914	32 186	32 688	31 039
meziroční index	x	100,7	97,8	101,6	95,0

Pramen: předběžné údaje ČSÚ; rok 2009 - vlastní odhad MPO



Pozn.: údaje v běžných cenách
 Pramen: předběžné údaje ČSÚ, rok 2009 vlastní odhad MPO

Graf 20.2 Vývoj základních produkčních charakteristik v letech 2005 - 2009

Tabulka 20.6 Osobní náklady v b.c. v letech 2005 - 2009

(tis. Kč)	2005	2006	2007	2008	2009
CZ-NACE 32.1	733 767	756 475	728 037	684 401	785 852
CZ-NACE 32.2	611 250	592 379	503 661	438 214	361 552
CZ-NACE 32.3	706 930	699 890	703 844	702 372	780 012
CZ-NACE 32.4	1 036 746	1 107 614	1 128 742	1 494 743	1 732 465
CZ-NACE 32.5	2 973 973	3 303 519	3 679 238	4 019 466	4 405 593
CZ-NACE 32.9	1 951 964	2 050 070	2 179 115	2 243 278	2 357 305
CZ-NACE 32	8 014 630	8 509 948	8 922 637	9 582 473	10 422 779
meziroční index	x	106,2	104,8	107,4	108,8

Pramen: předběžné údaje ČSÚ; rok 2009 - vlastní odhad MPO

Vývoj osobních nákladů (v b.c.) v letech 2005 - 2009 ukazuje tab. 20.6. Podíl osobních nákladů ve sledovaném období vykazuje trvale rostoucí tendenci. Ve srovnání s roky 2008/2009 se zvýšily o 8,8 %.

Výdaje na výzkum a vývoj na zaměstnance v roce 2009 řadí toto odvětví zpracovatelského průmyslu k odvětvím s nízkou úrovní financování výzkumu a vývoje.

20.3.3 Produktivita práce z ÚPH a hrubý operační přebytek

Vývoj produktivity práce z účetní přidané hodnoty má ve sledovaném období 2005 až 2009 kolísavou tendenci. Nejvyšší propad zaznamenala v roce 2007 oproti předchozímu roku, a to o 5,8 %. Od následujícího roku lze zaznamenat její růst což je dáno stále se zvyšujícím podílem kvalitních výrobků s vyšší přidanou hodnotou při poklesu počtu pracovníků. Dynamika růstu však není dostatečná. V tomto směru by odvětví pomohla např. výstavba závodu (závodů) s vysoce produktivní výrobou a moderním strojním zařízením za případné účasti zahraničního kapitálu.

Ukazatel hrubého operačního přebytku ve sledovaném období kopíruje vývoj produktivity práce - v roce 2009 oproti 2008 vzrostl o 8,6 %.

Tabulka 20.7 Produktivita práce z účetní přidané hodnoty v b.c. v letech 2005 - 2009

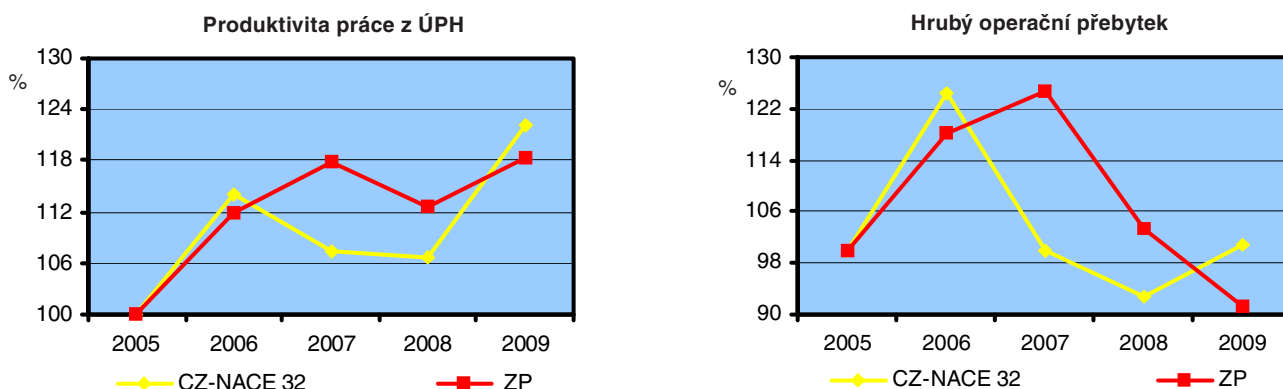
(tis. Kč/zam.)	2005	2006	2007	2008	2009
CZ-NACE 32.1	414,7	472,3	499,4	423,6	490,1
CZ-NACE 32.2	303,7	319,9	354,4	337,8	397,3
CZ-NACE 32.3	446,6	519,0	439,4	439,3	501,9
CZ-NACE 32.4	637,1	764,1	646,4	747,3	950,3
CZ-NACE 32.5	534,7	602,8	554,4	513,1	559,1
CZ-NACE 32.9	388,1	426,2	433,9	433,3	459,7
CZ-NACE 32	470,8	537,4	506,1	502,4	575,1
meziroční index	x	114,1	94,2	99,3	114,5

Pramen: předběžné údaje ČSÚ; rok 2009 - vlastní odhad MPO

Tabulka 20.8 Hrubý operační přebytek v b.c. v letech 2005 - 2009

(tis. Kč)	2005	2006	2007	2008	2009
CZ-NACE 32.1	700 974	825 147	804 631	598 074	475 417
CZ-NACE 32.2	130 013	125 335	149 058	74 599	91 553
CZ-NACE 32.3	633 013	813 285	551 219	470 694	410 133
CZ-NACE 32.4	1 619 203	2 084 384	1 388 109	1 912 577	2 586 517
CZ-NACE 32.5	2 872 769	3 736 609	2 880 078	2 315 862	2 594 962
CZ-NACE 32.9	1 415 587	1 593 637	1 593 360	1 468 391	1 268 199
CZ-NACE 32	7 371 560	9 178 397	7 366 455	6 840 198	7 426 782
meziroční index	x	124,5	80,3	92,9	108,6

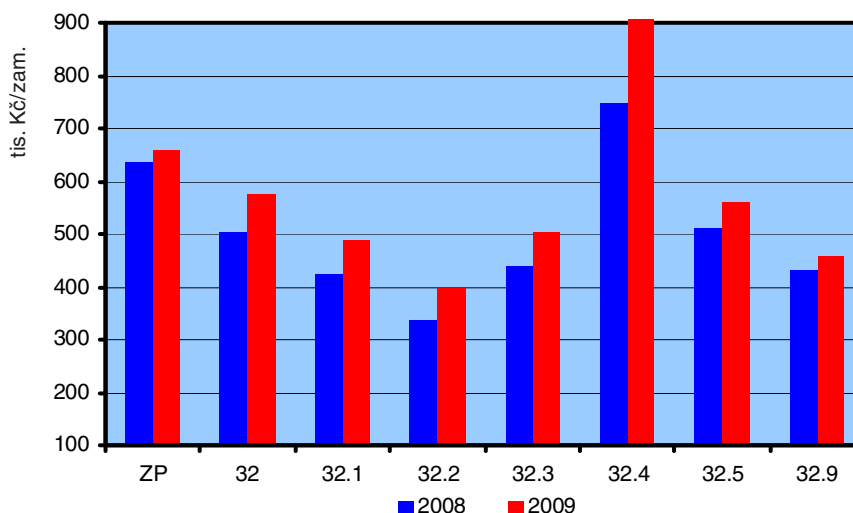
Pramen: předběžné údaje ČSÚ; rok 2009 - vlastní odhad MPO



Pozn.: údaje v běžných cenách

Pramen: předběžné údaje ČSÚ, rok 2009 vlastní odhad MPO

Graf 20.3 Vybrané ukazatele konkurenceschopnosti 2005 - 2009



Pozn.: údaje v běžných cenách
Pramen: předběžné údaje ČSÚ, rok 2009 vlastní odhad MPO

Graf 20.4 Úroveň produktivity práce z účetní přidané hodnoty až do oborové struktury v letech 2008/2009

20.3.4 Výkonová spotřeba

Vývoj ukazatele výkonová spotřeba v b.c. v letech 2005 - 2009 dokladuje tabulka 20.9. Z ní vyplývá, že na propadu v r. 2009/2008 o 12,6 % se největší měrou podílely obory 32.4 Výroba her a hraček, 32.5 Výroba lékařských a demtálních nástrojů a 32.3 Výroba sportovních potřeb.

Tabulka 20.9 Výkonová spotřeba v b.c. letech 2005 - 2009

(tis. Kč)	2005	2006	2007	2008	2009
CZ-NACE 32.1	2 291 561	2 182 887	2 384 037	2 145 733	2 126 603
CZ-NACE 32.2	1 055 128	980 085	849 739	683 949	574 568
CZ-NACE 32.3	2 227 721	2 178 796	2 237 160	2 261 687	1 632 845
CZ-NACE 32.4	5 953 072	6 582 780	8 144 404	8 588 962	6 567 477
CZ-NACE 32.5	6 415 269	6 597 232	8 888 842	9 162 883	8 732 382
CZ-NACE 32.9	5 679 643	5 380 006	5 542 578	5 671 647	5 285 301
CZ-NACE 32	23 622 395	23 901 786	28 046 761	28 514 861	24 919 176
meziroční index	x	101,2	117,3	101,7	87,4

Pramen: předběžné údaje ČSÚ; rok 2009 - vlastní odhad MPO

20.4 Zahraniční obchod

20.4.1 Vývoj zahraničního obchodu

Vývoj zahraničního obchodu s výrobky odvětví v roce 2009 je uveden v tabulce 20.10. Ve sledovaném roce odvětví dosáhlo kladné obchodní bilance ve výši 10 995,2 mil. Kč. Výrobky na vývoz byly v roce 2009 z cca 83 % určeny pro vnitřní trh zemí EU. V posledním roce se zvýšil podíl her a hraček na vývozu. Také dovoz výrobků v odvětví zaznamenal stoupající trend.

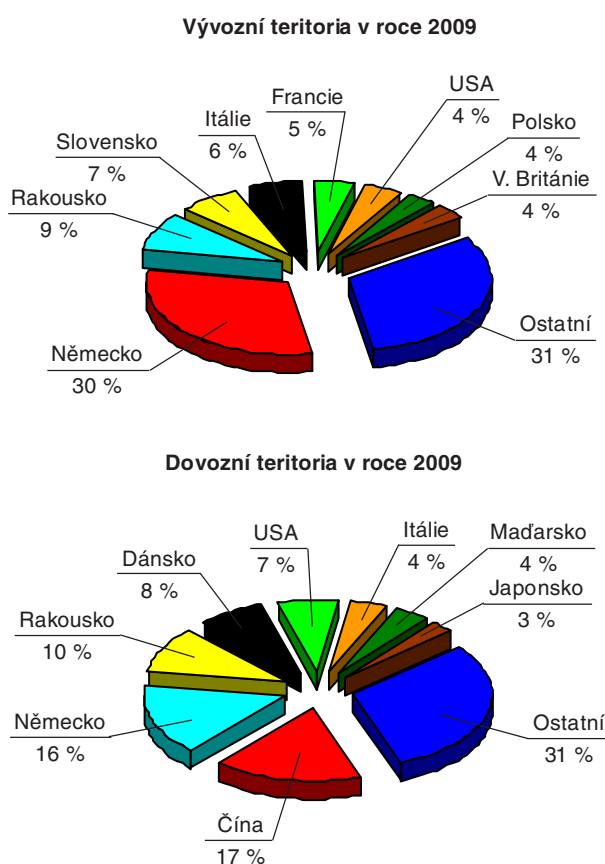
Tabulka 20.10 Zahraniční obchod s výrobky CZ-CPA 32 v b.c. v roce 2009

Kód	CZ-CPA 3 místa	Rok 2009				
		Dovoz v mil.Kč	Vývoz v mil. Kč	Saldo v mil. Kč	Čistá hmotnost v kg	Kg cena v Kč
32.1	Klenoty, bižuterie a příbuzné výrobky	2 332,8	1 445,4	-887,4	1 228 163	1 899,4
32.2	Hudební nástroje	573,1	799,9	226,8	1 545 569	370,8
32.3	Sportovní potřeby	4 026,0	6 693,9	2 667,9	24 092 204	167,1
32.4	Hry a hračky	12 240,3	21 660,0	9 419,7	65 919 091	185,7
32.5	Lékařské a dentální nástroje a potřeby	18 439,7	16 653,7	-1 786,0	23 760 619	776,1
32.9	Výrobky ZP j. n.	7 107,5	8 461,7	1 354,2	47 409 799	129,3
32	Ostatní výrobky ZP	44 719,4	55 714,6	10 995,2	163 955 445	3 528,4

Pramen: ČSÚ; údaje k 21.4.2010

20.4.2 Teritoriální struktura zahraničního obchodu

Teritoriální rozdělení zahraničního obchodu naznačuje graf 20.5. Z teritoriálního hlediska směřuje vývoz výrobků odvětví především do členských zemí EU, zejména do SRN (30 %), Rakouska, na Slovensko, Spojeného království Velké Británie a Severního Irsku a Francie. Skutečnost, že kategorie nejmenovaných ostatních zemí představuje 28 % dokládá, že teritoriální umístění výrobků odvětví je poměrně široké. Obdobně je tomu i v oblasti dovozu, kde rozhodujícími zeměmi dovozu do ČR jsou Čína (17 %), SRN (16%), Rakousko, Dánsko a skupina ostatních zemí zaujímá podíl 31 %. Je možno reálně předpokládat, že hlavní výrobky odvětví budou mít i nadále nejvýznamnější dodávky (vývozy) především do států EU, což platí hlavně o exportu hudebních nástrojů, které budou navíc směřovat i do USA a Kanady.



Pramen: ČSÚ, údaje k 21.4.2010

Graf 20.5 Teritoriální rozdělení zahraničního obchodu v roce 2009 - CZ-CPA 32

20.5 Shrnutí a perspektivy odvětví

Dosahované výsledky, podložené zázemím kvalitních domácích surovin, jsou předpokladem dalšího růstu odvětví. Podporuje ho i stav legislativy, který je v českém zákonodárství plně kompatibilní s právem ES. Možnostem rozvoje odvětví nebrání problémy s ochranou životního prostředí, neboť výroba v jednotlivých oborech splňuje požadavky dané příslušnými zákony a směrnicemi EU, a to včetně problematiky odpadů a jejich zpracování. Pro odvětví je trvale aktuální zavádění nejmodernější techniky a technologií. Neopomenutelným faktorem je lidský činitel. V odvětví budou v příštích letech základem investice do strojů a zařízení, v menším rozsahu se bude jednat o výstavbu nových kapacit resp. o stavební rekonstrukce stávajících budov nebo hal. Odvětví by potřebovalo masivnější vstupy zahraničních investorů, jakož i zahraniční kontakty. V tomto směru je a bude důležitá úspěšná účast a uzavření obchodních dohod českých výrobců na veletrzích a výstavách, a to zejména v zahraničí.

Pro perspektivu odvětví je důležité rozšiřování obchodních i kooperačních vztahů nejen na vnitřním trhu EU, ale i ve vztahu k třetím zemím. Odvětví se úspěšně vyrovnalo i s nároky, jaké představuje globalizace světového trhu; nyní však bude hlavní úkol překonat současnou světovou ekonomickou krizi. Dalším nezanedbatelným úkolem odvětví a jeho jednotlivých oborů je a bude i v budoucnu nutnost vyrovnat se s nástupem levné, avšak málo kvalitní čínské produkce.