

## 6. CZ-NACE 17 - VÝROBA PAPIŘU A VÝROBKŮ Z PAPIŘU

### 6.1 Charakteristika odvětví

Odvětví CZ-NACE Výroba papíru a výrobků z papíru - celulózopapírenský průmysl patří dlouhodobě k perspektivním odvětvím zpracovatelského průmyslu ČR. Výroba je založena na obnovitelných (dřevní hmota) a druhotných surovinách (sběrový papír), převážně tuzemského původu. Jeho výrobky nacházejí uplatnění ve všech ostatních odvětvích zpracovatelského průmyslu, především však v polygrafickém průmyslu, výrobě obalů a recyklovatelných obalů. Odvětví řadu let realizuje strategii trvale udržitelného rozvoje.

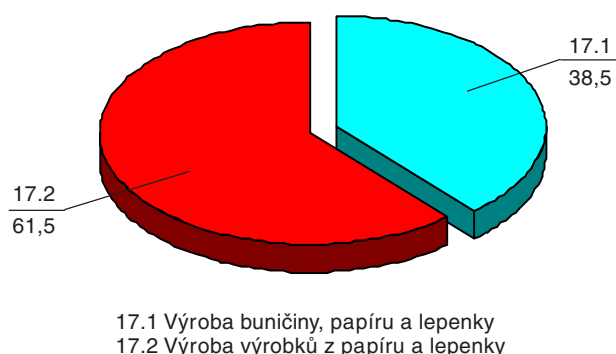
Výroba vlákniny a papíru probíhá v uzavřeném cyklu, je energeticky a investičně vysoce náročná, a to i s využitím investičních pobídek. Vysoká spotřeba energie je z velké části kryta z obnovitelných zdrojů.

Podle odvětvové klasifikace činností CZ - NACE, se odvětví člení na dva obory:

- 17.1 Výroba buničiny, papíru a lepenky;
- 17.2 Výroba výrobků z papíru a lepenky.

Podíly oborů CZ-NACE 17 na tržbách za prodej vlastních výrobků a služeb (VV a S) v běžných cenách v roce 2009 ukazují, že zastoupení oboru 17.2 Výroba výrobků z papíru a lepenky na tržbách za prodej vlastních výrobků a služeb činí 64,5 %. Z dlouhodobého pohledu se podíly oborů v odvětví mění jen minimálně.

### 6.2 Pozice odvětví v rámci zpracovatelského průmyslu



Graf 6.1 Podíly oborů CZ-NACE 17 na tržbách za prodej vlastních výrobků a služeb v roce 2009

### 6.3 Hlavní ekonomické ukazatele

#### 6.3.1 Cenový vývoj

V období let 2008 - 2009, došlo k meziročnímu poklesu cen o 5,4 %. Meziroční cenový index u oboru

CZ-CPA 17.1 Výrobky z buničiny, papíru a lepenky vykázal v roce 2009, v porovnání s předchozím rokem, vyšší pokles než obor CZ-CPA 17.1.

Český celulózpapírenský průmysl je plně integrován do evropských i globálních uskupení a obchoduje za světové ceny.

**Tabulka 6.1 Index cen průmyslových výrobců v letech 2008 - 2009**

Název	Kód CZ-CPA	Průměr od počátku roku	
		2008	2009
Buničina, papír a lepenka	17.1	95,8	93,2
Výrobky z papíru a lepenky	17.2	100,7	95,1
<b>Papír a výrobky z papíru</b>	<b>17</b>	<b>99,5</b>	<b>94,6</b>

Pramen: ČSÚ

Pozn: stejné období předchozího roku = 100

### 6.3.2 Základní produkční charakteristiky

Vývoj základních produkčních charakteristik v odvětví celulózpapírenského průmyslu za období 2005 - 2009 ilustrují tabulky 6.2, 6.3, 6.4, 6.5 a graf 6.2. Počet podniků za sledované období let 2005 - 2009 vykazuje jen malé výkyvy v počtu činných výrobců. V odvětví celulózpapírenského průmyslu bylo v roce 2009 registrováno 760 společností, z toho 691 (90,1 %) domácích a 69 zahraničních (9,9 %).

**Tabulka 6.2 Počet podniků v rámci CZ-NACE 17 v letech 2005 - 2009**

	2005	2006	2007	2008	2009
CZ-NACE 17.1	126	128	144	148	151
CZ-NACE 17.2	635	616	611	614	608
<b>CZ-NACE 17</b>	<b>761</b>	<b>744</b>	<b>755</b>	<b>762</b>	<b>760</b>

Pramen: předběžné údaje ČSÚ; rok 2009 - vlastní odhad MPO

**Tabulka 6.3 Tržby za prodej vlastních výrobků a služeb v b.c. v letech 2005 - 2009**

(tis. Kč)	2005	2006	2007	2008	2009
CZ-NACE 17.1	23 577 476	23 968 882	26 348 158	21 508 467	18 677 928
CZ-NACE 17.2	31 066 271	30 549 212	34 663 567	34 346 335	29 798 877
<b>CZ-NACE 17</b>	<b>54 643 748</b>	<b>54 518 093</b>	<b>61 011 726</b>	<b>55 854 802</b>	<b>48 476 805</b>
meziroční index	x	99,8	111,9	91,5	86,8

Pramen: předběžné údaje ČSÚ; rok 2009 - vlastní odhad MPO

**Tabulka 6.4 Účetní přidaná hodnota v b.c. v letech 2005 - 2009**

(tis. Kč)	2005	2006	2007	2008	2009
CZ-NACE 17.1	5 373 210	5 678 865	6 751 940	4 621 403	4 679 317
CZ-NACE 17.2	8 229 306	8 399 401	9 380 506	9 981 660	9 015 951
<b>CZ-NACE 17</b>	<b>13 602 517</b>	<b>14 078 266</b>	<b>16 132 447</b>	<b>14 603 063</b>	<b>13 695 268</b>
meziroční index	x	103,5	114,6	90,5	93,8

Pramen: předběžné údaje ČSÚ; rok 2009 - vlastní odhad MPO

Rozbor základních produkčních charakteristik vývoje celulózpapírenského průmyslu naznačuje tyto hlavní tendence:

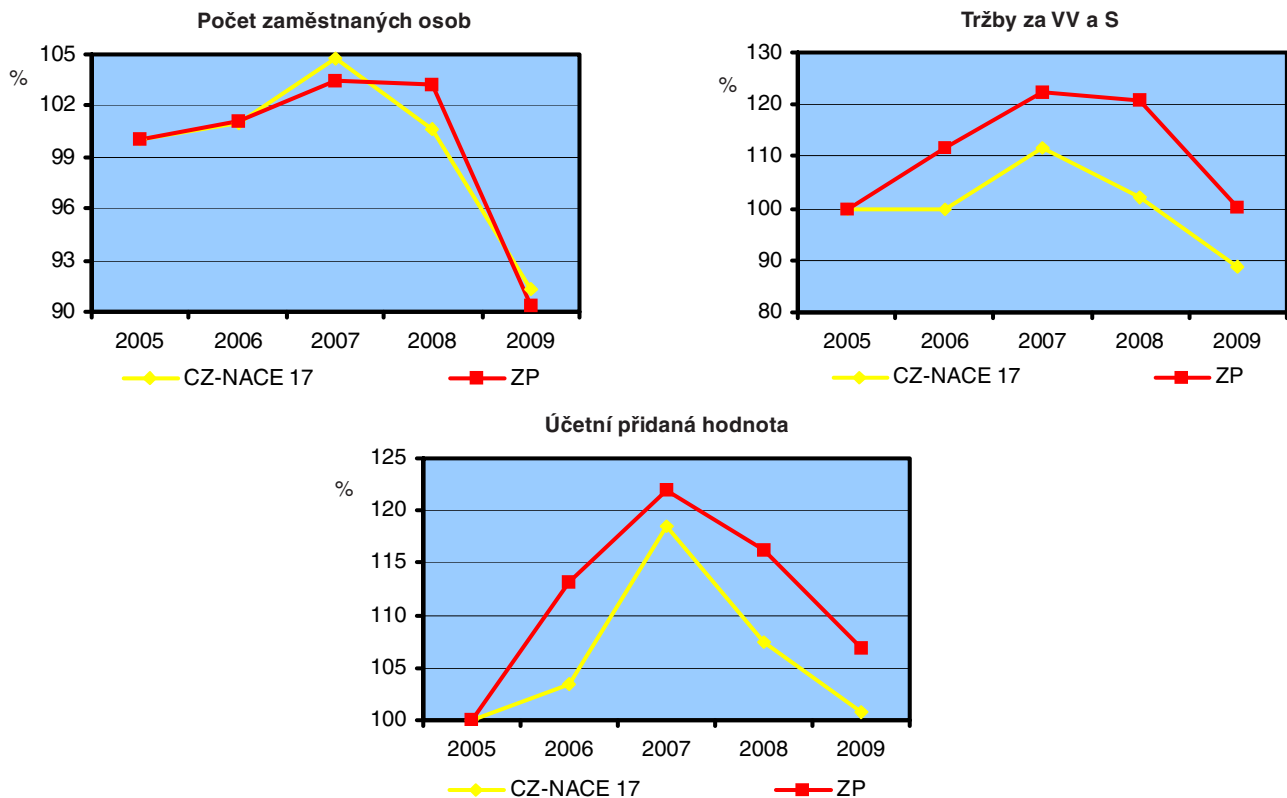
- Tržby za prodej VV a S (v b. c.) v odvětví CZ- NACE 17 se v roce 2007 oproti roku 2006 zvýšily o 11,9 % na 61 011 726 tis. Kč a ve sledovaném období vykazují v dalších letech pokles. V roce 2009 vykazují oba obory pokles růstu o 13,2 %;

- Ukazatel účetní přidaná hodnota (v b. c.) má od roku 2008 klesající tendenci (meziroční index 2008/2007 cca 9,5 %);
- Počet zaměstnaných osob se v roce 2007 zvýšil proti předchozímu roku o 895, zaměstnanost v odvětví od roku 2008 vykazuje klesající tendenci.

Tabulka 6.5 Počet zaměstnaných osob v letech 2005 - 2009

(osob)	2005	2006	2007	2008	2009
CZ-NACE 17.1	6 049	5 684	5 570	5 013	4 579
CZ-NACE 17.2	14 801	15 382	16 278	15 968	14 458
<b>CZ-NACE 17</b>	<b>20 850</b>	<b>21 066</b>	<b>21 848</b>	<b>20 981</b>	<b>19 037</b>
meziroční index	x	101,0	103,7	96,0	90,7

Pramen: předběžné údaje ČSÚ; rok 2009 - vlastní odhad MPO



Pozn.: údaje v běžných cenách

Pramen: předběžné údaje ČSÚ, rok 2009 vlastní odhad MPO

Graf 6.2 Vývoj základních produkčních charakteristik v letech 2005 - 2009

Osobní náklady v b.c. ve sledovaném období v letech 2005 - 2009 vykazují od roku 2006 do roku 2008 trvalý růst, v roce 2009 tento ukazatel zaznamenal pokles v důsledku úsporných opatření. Vývoj osobních nákladů v b.c. ukazuje tabulka 6.6.

Tabulka 6.6 Osobní náklady v b.c. v letech 2005 - 2009

(tis. Kč)	2005	2006	2007	2008	2009
CZ-NACE 17.1	2 003 445	1 971 486	2 113 324	2 155 559	1 884 979
CZ-NACE 17.2	4 254 898	4 772 932	5 364 643	5 595 756	5 655 731
<b>CZ-NACE 17</b>	<b>6 258 343</b>	<b>6 744 418</b>	<b>7 477 967</b>	<b>7 751 315</b>	<b>7 540 710</b>
meziroční index	x	107,8	110,9	103,7	97,3

Pramen: předběžné údaje ČSÚ; rok 2009 - vlastní odhad MPO

### 6.3.3 Produktivita práce z ÚPH a hrubý operační přebytek

Vývoj podílových ukazatelů ve sledovaném období 2005 - 2009 je zřejmý z tabulek 6.7, 6.8 a grafu 6.3.

Tabulka 6.7 Produktivita práce z účetní přidané hodnoty v b.c. v letech 2005 - 2009

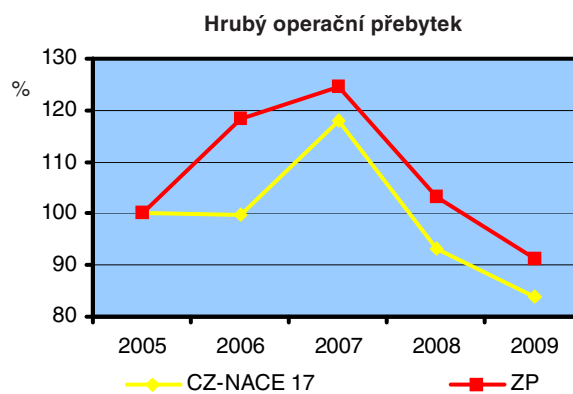
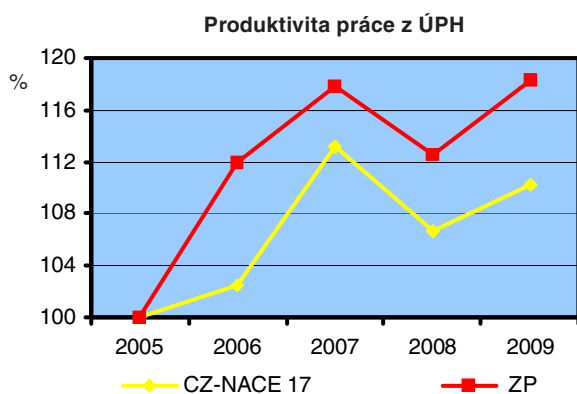
(tis. Kč/zam.)	2005	2006	2007	2008	2009
CZ-NACE 17.1	888,3	999,2	212,1	921,8	1 021,9
CZ-NACE 17.2	556,0	546,0	576,3	625,1	623,6
<b>CZ-NACE 17</b>	<b>652,4</b>	<b>668,3</b>	<b>738,4</b>	<b>696,0</b>	<b>719,4</b>
meziroční index	x	102,4	110,5	94,3	103,4

Pramen: předběžné údaje ČSÚ; rok 2009 - vlastní odhad MPO

Tabulka 6.8 Hrubý operační přebytek v b.c. v letech 2005 - 2009

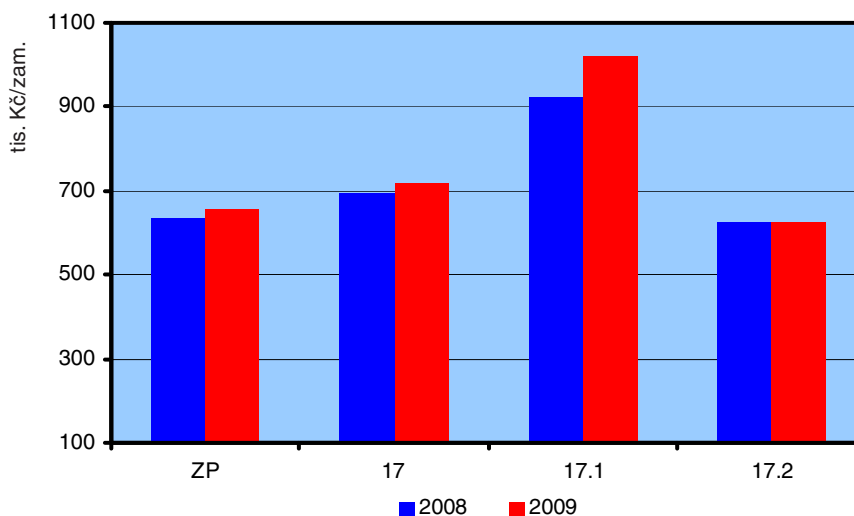
(tis. Kč)	2005	2006	2007	2008	2009
CZ-NACE 17.1	3 369 765	3 707 379	4 638 616	2 465 844	2 794 338
CZ-NACE 17.2	3 974 409	3 626 468	4 015 863	4 385 904	3 360 220
<b>CZ-NACE 17</b>	<b>7 344 174</b>	<b>7 333 847</b>	<b>8 654 479</b>	<b>6 851 748</b>	<b>6 154 558</b>
meziroční index	x	99,9	118,0	79,2	89,8

Pramen: předběžné údaje ČSÚ; rok 2009 - vlastní odhad MPO



Pozn.: údaje v běžných cenách  
Pramen: předběžné údaje ČSÚ, rok 2009 vlastní odhad MPO

Graf 6.3 Vybrané ukazatele konkurenceschopnosti 2005 - 2009



Pozn.: údaje v běžných cenách  
Pramen: předběžné údaje ČSÚ, rok 2009 vlastní odhad MPO

Graf 6.4 Úroveň produktivity práce z účetní přidané hodnoty až do oborové struktury v letech 2008/2009

Produktivita práce z účetní přidané hodnoty (v b.c.) vykazuje v letech 2005 - 2007 rostoucí tendenci, poté v letech 2008 a 2009 pokles v důsledku celosvětové hospodářské krize. Pro nutný další růst tohoto ukazatele je důležité dodržování a zvyšování špičkové kvality výrobků. Při zadávání zakázek proto dostávají přednost společnosti, které jsou držiteli ISO norem řízení a kvality.

Ukazatel hrubého operačního přebytku v b.c. v letech 2005 - 2009 dokladuje tabulka 6.8. S výjimkou roku 2007 má tento indikátor trvale klesající tendenci. V letech 2007 - 2009 vykázal pokles 2 499 921 tis. Kč. (28,9 %).

### 6.3.4 Výkonová spotřeba

Výkonová spotřeba v odvětví ve sledovaném období let 2005 - 2009 vykazuje trvalý pokles s výjimkou roku 2007, kdy prudce vzrostla. Vývoj dokladuje tabulka 6.9.

Tabulka 6.9 Výkonová spotřeba v b.c. letech 2005 - 2009

(tis. Kč)	2005	2006	2007	2008	2009
CZ-NACE 17.1	18 346 972	18 544 564	19 871 406	16 859 051	14 458 674
CZ-NACE 17.2	23 672 298	23 255 851	26 705 339	25 407 983	21 378 317
<b>CZ-NACE 17</b>	<b>42 019 269</b>	<b>41 800 416</b>	<b>46 576 744</b>	<b>42 267 034</b>	<b>35 836 991</b>
meziroční index	x	99,5	111,4	90,7	84,8

Pramen: předběžné údaje ČSÚ; rok 2009 - vlastní odhad MPO

## 6.4 Zahraniční obchod

### 6.4.1 Vývoj zahraničního obchodu

Zahraniční obchod v roce 2009 vykázal záporné saldo ve výši 4 329,4 mil. Kč. Stav dokládá tabulka 6.10.

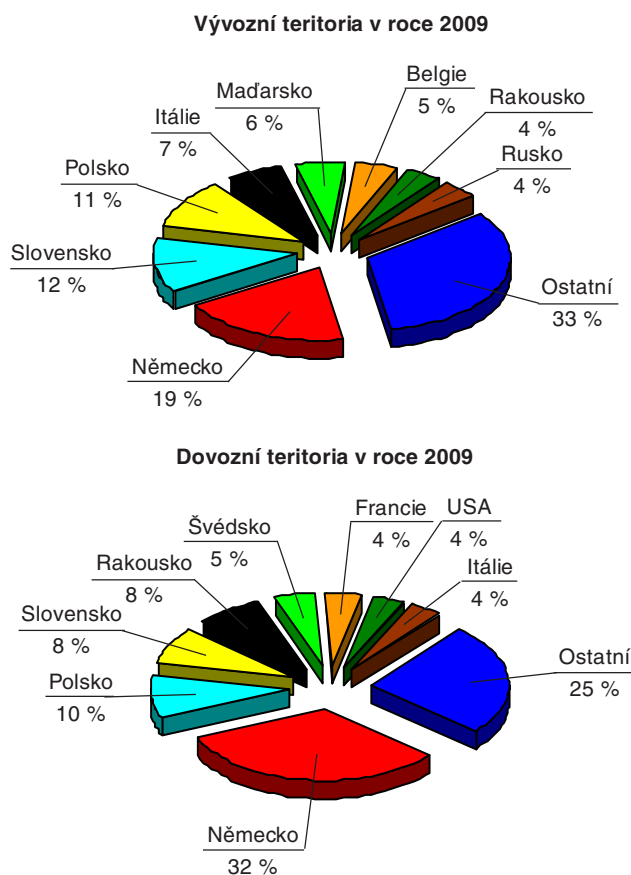
Tabulka 6.10 Zahraniční obchod s výrobky CZ-CPA 17 v b.c. v roce 2009

Kód	CZ-CPA 3 místa	Rok 2009				
		Dovoz v mil. Kč	Vývoz v mil. Kč	Saldo v mil. Kč	Čistá hmotnost v kg	Kg cena v Kč
17.1	Buničina, papír a lepenka	23 915,7	16 128,6	-7 787,1	1 390 093 906	17,2
17.2	Výrobky z papíru a lepenky	17 431,7	20 889,4	3 457,7	459 894 374	37,9
<b>17</b>	<b>Papír a výrobky z papíru</b>	<b>41 347,4</b>	<b>37 018,0</b>	<b>-4 329,4</b>	<b>1 849 988 280</b>	<b>x</b>

Pramen: ČSÚ; údaje k 21.4.2010

### 6.4.2 Teritoriální struktura zahraničního obchodu

Rozhodujícím obchodním partnerem ČR ve vývozu je SRN s 19 %, jehož podíl v porovnání s předchozím rokem klesl o 2 %. Dalšími významnými partnery jsou Slovensko 12 % a Polsko 11 %. Také v dovozu zůstává SRN tradičně naším největším obchodním partnerem s 32 %. Následují Polsko s 10 %, Rakousko s 8 % a Slovensko s 8 %. Z uvedeného grafu a výčtu je zřejmé, že pro naši obchodní výměnu jsou rozhodující vazby na státy Evropské unie.



Pramen: ČSÚ, údaje k 21.4.2010

**Graf 6.5 Teritoriální rozdělení zahraničního obchodu v roce 2009 - CZ-CPA 17**

## 6.5 Shrnutí a perspektivy odvětví

Český papírenský průmysl je nedílnou součástí celoevropského papírenského průmyslu. Tato skutečnost je poměrně důležitá, protože významně ovlivňuje současné výrobní možnosti a především krytí reálných potřeb z tuzemských zdrojů.

V příštích letech bude nezbytné zajistit vyvážený návrh systémových změn, tak aby se předešlo neefektivnímu zvyšování výrobních nákladů společností a odrazování zahraničních investorů od podnikatelských aktivit v ČR. Jedná se zejména o ohrožení dostupnosti základní suroviny - dřevní hmoty pro papírenský průmysl, způsobené jejím možným odlivem do výroby energie z obnovitelných zdrojů ve prospěch efektivnějšího zpracování do průmyslových výrobků. Zároveň je nutno zabránit snižování konkurenceschopnosti českých podniků na evropském trhu.

Environmentální cíle v papírenském průmyslu je třeba hodnotit s ohledem na jejich ekonomické a sociální dopady. Přitom musí být nalezena optimální opatření jak v ekonomice a zaměstnanosti, tak v oblasti životního prostředí. Tento přístup zohledňuje princip trvale udržitelného rozvoje, založeného na dynamické vyváženosti tří pilířů - ekonomického, sociálního a ekologického. Jakékoliv vychýlení jednoho z pilířů vnáší do systému rizika. Uvedený přístup hájí český papírenský průmysl společně se všemi 18 členskými zeměmi Konfederace evropských papírenských průmyslů (CEPI).

Přes dynamický růst spotřeby papírů a lepenek stále ještě ČR nedosahuje úrovně vyspělých zemí EU, dá se však předpokládat další vzestup tohoto ukazatele, až do výše spotřeby kolem 200 kg na obyvatele. To by odpovídalo celkové spotřebě v objemu zhruba 2 mil. tun za rok. Dosažení této hranice pouze absolutním nárůstem dovozu by bylo ekonomicky neefektivní a bude tedy nutné ji řešit investicemi většího rozsahu. Optimistické výhledy papírenského odvětví podtrhuje také skutečnost, že se jedná o odvětví surovinově založené na trvale obnovitelných domácích zdrojích, využívajících možností snadné recyklace své produkce a obecně vnímaném jako environmentálně příznivé.