

10. CZ-NACE 22 - VÝROBA PRYŽOVÝCH A PLASTOVÝCH VÝROBKŮ

10.1 Charakteristika odvětví

Výroba pryžových a plastových výrobků CZ-NACE 22 patřila po řadu let k hlavním tahounům české ekonomiky a zpracovatelského průmyslu (ZP), vzhledem k těsným vazbám na stavebnictví, automobilový, elektrotechnický a obalový průmysl, ale i další odvětví. Je proto logické, že i zde se v roce 2009 musela nutně projevit ekonomická recese na globálních trzích, především v produkci automobilů. V souladu s mezinárodní klasifikací NACE Rev.2 se odvětví dělí na dva velké výrobní obory: CZ-NACE 22.1 Výroba pryžových výrobků a CZ-NACE 22.2 Výroba zboží z plastů, jejichž podíl je zachycen v grafu 10.1. V oboru CZ-NACE 22.1 je největší položkou subobor CZ-NACE 22.11 Výroba pryžových pneumatik a vzdušnic (podíl na tržbách cca 65 %) v oboru CZ-NACE 22.2, který zahrnuje široký sortiment produktů např. plastové desky, fólie, hadice, obaly z plastů, plastové výrobky pro stavebnictví apod., kde je největší položkou subobor CZ-NACE 22.24. Podíl jmenovaných dvou oborů na tržbách se mění podle poptávky na trhu, v posledních letech jsou však tyto výkyvy malé a relace podílů se pohybuje kolem 37:63.



Graf 10.1 Podíly oborů CZ-NACE 22 na tržbách za prodej vlastních výrobků a služeb v roce 2009

10.2 Pozice odvětví v rámci zpracovatelského průmyslu

Pozice odvětví CZ-NACE 22 v rámci ZP v posledních letech neustále posilovala, zejména zásluhou těsných vazeb na navazující některá odběratelská odvětví. Jestliže v roce 2000 jeho podíl na tržbách ZP činil cca 4,5 %, v roce 2009 to bylo 6,5 % (2008 - 6,4 %), což znamenalo v žebříčku tržeb v odvětvích ZP šesté místo. Postupně také rostl podíl na účetní přidané hodnotě ZP a v roce 2009 dosáhl 7,8 % (v roce 2008 - 6,9 %), což mezi odvětvími ZP představuje čtvrtou příčku.

Specifikou odvětví byl postupný růst počtu pracovníků. V letech 2000 až 2008 vzrostl tento ukazatel zhruba o 47 % a a teprve krizový rok 2009 zastavil příliv nových zaměstnanců a jejich počet meziročně naopak klesl o více než 15 % (-12 754 lidí), přičemž podíl na ZP činil 7 % (tedy zhruba na úrovni roku 2008). Koncem roku 2009 bylo v odvětví zaregistrováno celkem 3 499 podnikatelských subjektů, přičemž v této skladbě jasně převažovaly minipodniky do devatenácti pracovníků, neboť podniků s 20 a více zaměstnanci bylo koncem roku 2009 podle ČSÚ celkem 703. Jasnou jedničkou v oboru CZ-NACE 22.1 je výrobce pneumatik Barum Continental, s.r.o. Ten sice v TOP 100 pro rok 2009 není zařazen, avšak svými tržbami (v roce 2009 - cca 35 mld. Kč) by patřil do podniků první dvacítky. Do žebříčku TOP 100 za 2009 se dostal také významný producent nákladních pneumatik společnost Mitas, a.s. (82. místo - tržby 5,8 mld.

Kč), která byla v rámci „velké chemie“ hodnocena v roce 2009 jako pátá nejvýznamnější společnost. Z oboru CZ-NACE 22.2 patří k rozhodujícím společnostem Cadence Innovation, k.s., dále Gumotex Břeclav, a.s., Fatra Napajedla, s.r.o, Borges CS a další, žádná z nich se však do žebříčku TOP 100 svou vyšší tržeb nedostala.

Z regionálního hlediska má odvětví rozhodující zastoupení ve Zlínském kraji (s podílem necelá jedna třetina na celkových tržbách a ÚPH a 20 % na počtu pracovníků), kde mají své sídlo společnosti Barum Continental, s.r.o., Fatra, s.r.o. Významné produkční kapacity má gumárenský a plastikářský průmysl také v krajích Středočeském, Libereckém a Jihomoravském.

V rámci zpracovatelského průmyslu patří toto odvětví k trvale aktivním, nicméně i v tomto případě se ho dotkla ekonomická recese a hmotné investice v roce 2009 činily 8,6 mld. Kč a v porovnání s předchozím rokem se snížily o více než 16 %. Vnitřní výdaje na výzkum a vývoj odvětví CZ-NACE 22 představovaly v roce 2008 celkovou částku 656 mil. Kč, z toho na podnikatelské zdroje připadlo 34 %, na veřejné zdroje 42 % a na soukromé zdroje zbylých 24 %.

10.3 Hlavní ekonomické ukazatele

10.3.1 Cenový vývoj

Jak je patrné z tabulky 10.1 cenový vývoj byl v letech 2008 a 2009 příznivý. Se zásadní změnou však nutno počítat v roce 2010. Cena přírodního kaučuku, který je jednou z rozhodujících základních surovin pro toto odvětví, se v současné době pohybuje kolem 4 tisíc USD za tunu, což je enormní nárůst proti roku 2009, kdy se prodával zhruba za 1200 USD za tunu. Navíc kaučuku začíná být na trhu nedostatek vzhledem k nepříznivému počasí v jihovýchodní Asii a poptávkovému boomeru v Číně. Výrobci na to reagovali v září 2010 zvýšením cen pneumatik a pro rok 2011 hodlají přijmout další opatření.

Tabulka 10.1 Index cen průmyslových výrobců v letech 2008 - 2009

Název	Kód CZ-CPA	Průměr od počátku roku	
		2008	2009
Přezbové výrobky	22.1	97,2	97,9
Plastové výrobky	22.2	97,8	96,0
Přezbové a plastové výrobky	22	97,7	96,6

Pramen: ČSÚ

Pozn: stejné období předchozího roku = 100

10.3.2 Základní produkční charakteristiky

Z tabulky 10.2 je patrné, že počet podnikatelských subjektů v odvětví CZ-NACE v letech 2005 až 2008 postupně rostl s tím, jak sektor zažíval období trvalé konjunktury. Teprve rok 2009 přinesl pokles počtu, i když v porovnání se snížením počtu pracovníků poměrně malý - v oboru CZ-NACE 22.1 o 0,3 p.b. a v oboru CZ-NACE 22.2 jen o 0,8 %. V roce 2009 působilo v tomto odvětví 251 firem se zahraniční účastí, které zaměstnávaly na 36,8 tisíc lidí. Na tržbách odvětví se podílely téměř dvěma třetinami (65 %) a stejným procentem na účetní přidané hodnotě.

Tabulka 10.2 Počet podniků v rámci CZ-NACE 22 v letech 2005 - 2009

	2005	2006	2007	2008	2009
CZ-NACE 22.1	662	666	660	703	698
CZ-NACE 22.2	2 713	2 689	2 761	2 826	2 802
CZ-NACE 22	3 375	3 355	3 421	3 529	3 499

Pramen: předběžné údaje ČSÚ; rok 2009 - vlastní odhad MPO

Tabulka 10.3 Tržby za prodej vlastních výrobků a služeb v b.c. v letech 2005 - 2009

(tis. Kč)	2005	2006	2007	2008	2009
CZ-NACE 22.1	71 772 047	82 915 382	85 564 704	76 259 158	66 360 074
CZ-NACE 22.2	96 748 320	119 583 073	138 160 864	132 699 783	110 694 498
CZ-NACE 22	168 520 367	202 498 455	223 725 569	208 958 941	177 054 573
meziroční index	x	120,2	110,5	93,4	84,7

Pramen: předběžné údaje ČSÚ; rok 2009 - vlastní odhad MPO

Tabulka 10.4 Účetní přidaná hodnota v b.c. v letech 2005 - 2009

(tis. Kč)	2005	2006	2007	2008	2009
CZ-NACE 22.1	17 738 089	20 325 021	21 303 635	18 495 850	21 157 185
CZ-NACE 22.2	26 197 037	31 433 436	36 897 508	34 820 215	33 196 996
CZ-NACE 22	43 935 127	51 758 457	58 201 143	53 316 065	54 354 181
meziroční index	x	117,8	112,4	91,6	101,9

Pramen: předběžné údaje ČSÚ; rok 2009 - vlastní odhad MPO

Tabulka 10.5 Počet zaměstnaných osob v letech 2005 - 2009

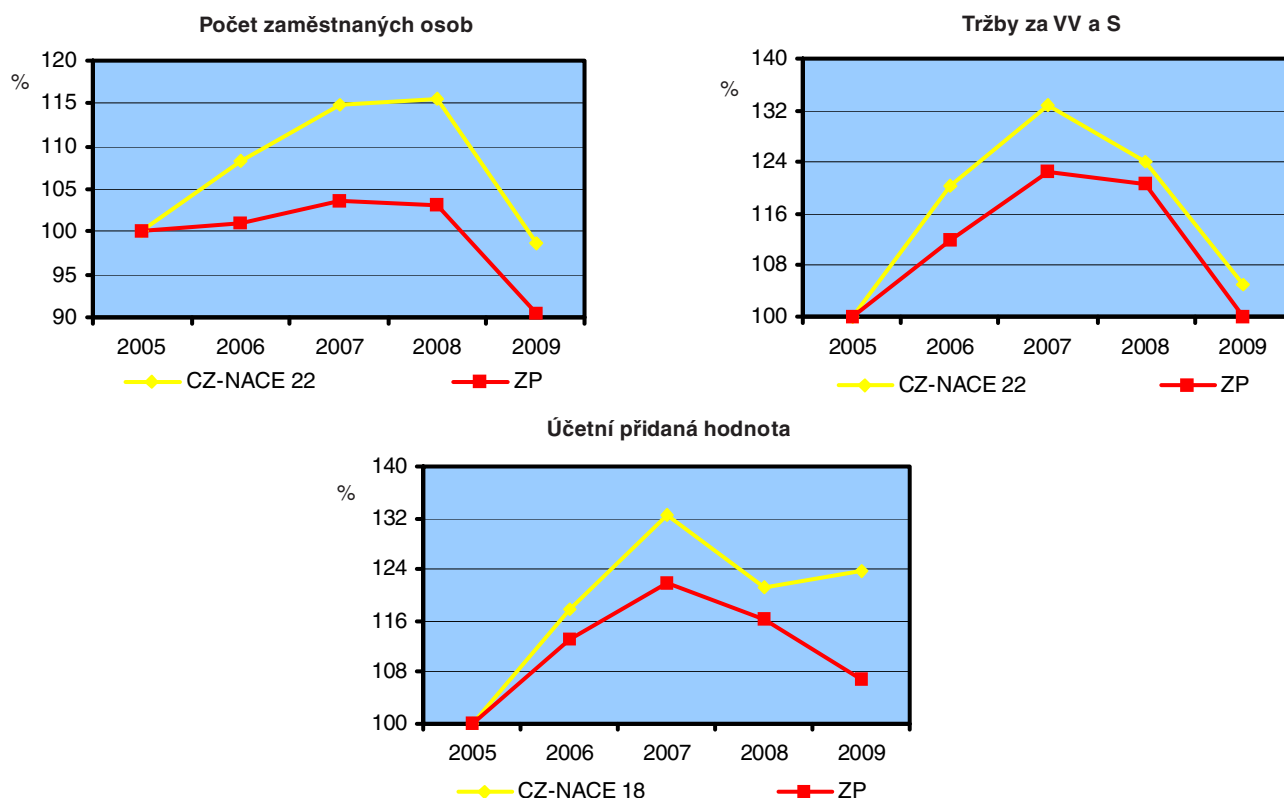
(osob)	2005	2006	2007	2008	2009
CZ-NACE 22.1	21 023	21 791	21 639	21 547	18 167
CZ-NACE 22.2	54 381	59 921	64 930	65 557	56 183
CZ-NACE 22	75 404	81 712	86 569	87 104	74 350
meziroční index	x	108,4	105,9	100,6	85,4

Pramen: předběžné údaje ČSÚ; rok 2009 - vlastní odhad MPO

Z tabulky 10.3 je zřejmé, že do roku 2007 rostly tržby v odvětví CZ-NACE 22 mimořádně vysokým tempem (index 2006/2005 = 120,2; 2007/2006 = 110,5). Zlom nastal v polovině roku 2008, kdy odvětví, jako jedno z prvních naplno pocítilo dopady ekonomické recese u rozhodujících odběratelů, především v automobilovém průmyslu. To se v roce 2008 výrazněji projevilo v oboru CZ-NACE 22.1 (pokles tržeb o 10,9 %) než v oboru CZ-NACE 22.2 (-4 %). Řada společností byla nucena sáhnout k tvrdým racionalizačním opatřením, včetně omezování nebo uzavírání výrobních kapacit, propouštění zaměstnanců apod. Tento trend pokračoval v ještě větším rozsahu v roce 2009, zvláště v prvním pololetí, zatímco ve druhé polovině roku se situace začala díky „šrotovnému“ v některých okolních zemích zlepšovat. V důsledku nepříznivého vývoje se tržby v oboru CZ-NACE 22.1 snížily proti roku 2008 o 13 %, v oboru CZ-NACE 22.2 o 16,6 % a celkem za odvětví o více než 15 %.. Například největšímu producentovi v tomto odvětví Barum Continental, s.r.o. klesly v roce 2009 tržby oproti předchozímu období o 9,3 %, vzhledem k citelnému poklesu zakázek, zejména v prvním pololetí. Ještě hůře skončila a.s. Mitas, kde se tržby v roce 2009 meziročně propadly o plných 22 %. Díky tomuto nepříznivému vývoji se někteří výrobci dostali do vážných potíží a našly se firmy, které byly nuceny vzhledem ke ztrátě odbytišť radikálně omezit výrobu (např. Saar Gummi, Datwyler Rubber, Optimit Odry aj.) nebo dokonce výrobu ukončit a firmu zrušit (např. firma Weisser und Grieshaber, Thermolast aj.).

Přes výrazný pokles tržeb se negativní trend promítl hlavně do vývoje v roce 2008, zatímco v roce 2009 objem vytvořené účetní přidané hodnoty meziročně stoupl s ohledem na úsporu některých nákladových položek (mzdy aj.). Vývoj ukazatele však byl v jednotlivých oborech CZ-NACE 22 diametrálně odlišný. Zatímco v oboru CZ-NACE 22.2 tento objem poklesl o 4,7 %, v oboru CZ-NACE 22.1 se naopak poměrně výrazně zvýšil (+14,4 %), což do určité míry souviselo s redukcí počtu pracovníků v některých subjektech.

Vývoj počtu zaměstnaných osob v letech 2005 až 2009 charakterizuje tabulka 10.5. Maxima v počtu zaměstnaných lidí bylo dosaženo v roce 2008 (87104 lidí), zatímco v následujícím roce díky recesi jejich počet o klesl o 14,6 % (-12 754). V odvětví přitom připadají tři čtvrtiny pracovníků na obor CZ-NACE 22.2, kde je však zhruba poloviční produktivita práce z ÚPH než v sofistikovanějším oboru CZ-NACE 22.1.



Pozn.: údaje v běžných cenách
 Pramen: předběžné údaje ČSÚ, rok 2009 vlastní odhad MPO

Graf 10.2 Vývoj základních produkčních charakteristik v letech 2005 - 2009

Z tabulky 10.6 je zřejmé, že osobní náklady díky dynamickému rozvoji odvětví rostly až do roku 2008, teprve rok 2009 přinesl pokles o 7,5 %, z toho v oboru CZ-NACE 22.1 o 12,7 %, zatímco v oboru CZ-NACE 22.2 o 5,6 %.

Tabulka 10.6 Osobní náklady v b.c. v letech 2005 - 2009

(tis. Kč)	2005	2006	2007	2008	2009
CZ-NACE 22.1	6 866 197	7 484 862	7 873 650	8 190 966	7 152 265
CZ-NACE 22.2	15 416 690	17 780 501	20 731 620	22 329 531	21 068 872
CZ-NACE 22	22 282 887	25 265 363	28 605 270	30 520 497	28 221 138
meziroční index	x	113,4	113,2	106,7	92,5

Pramen: předběžné údaje ČSÚ; rok 2009 - vlastní odhad MPO

10.3.3 Produktivita práce z ÚPH a hrubý operační přebytek

Tabulka 10.7 Produktivita práce z účetní přidané hodnoty v b.c. v letech 2005 - 2009

(tis. Kč/zam.)	2005	2006	2007	2008	2009
CZ-NACE 22.1	843,8	932,7	984,5	858,4	1 164,6
CZ-NACE 22.2	481,7	524,6	568,3	531,1	590,9
CZ-NACE 22	582,7	633,4	672,3	612,1	731,1
meziroční index	x	108,7	106,1	91,0	119,4

Pramen: předběžné údaje ČSÚ; rok 2009 - vlastní odhad MPO

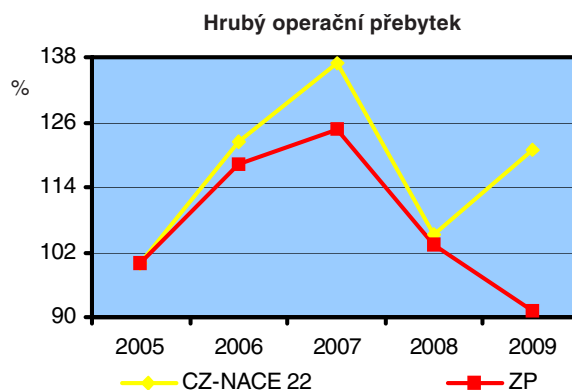
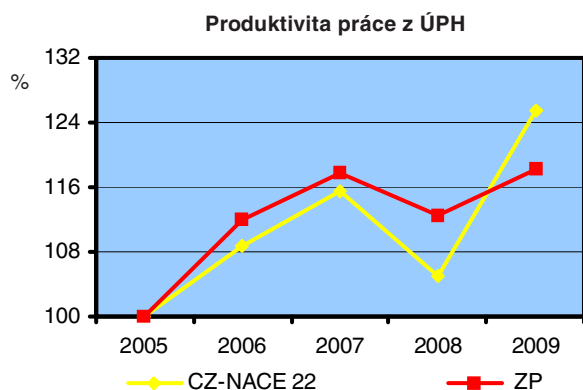
Jak je vidět z tabulek 10.7 a 10.8 a grafu 10.4 ukazatele produktivity práce se, s výjimkou roku 2008, kdy produktivita práce z ÚPH meziročně poklesla o 9 % a hrubý operační přebytek se snížil o 22 %,

vyvíjely příznivě. V roce 2009 dokonce v CZ-NACE 22.1 vzrostl tento ukazatel o více než jednu třetinu, což tento obor zařadilo mezi nejlépe hodnocené v rámci ZP.

Tabulka 10.8 Hrubý operační přebytek v b.c. v letech 2005 - 2009

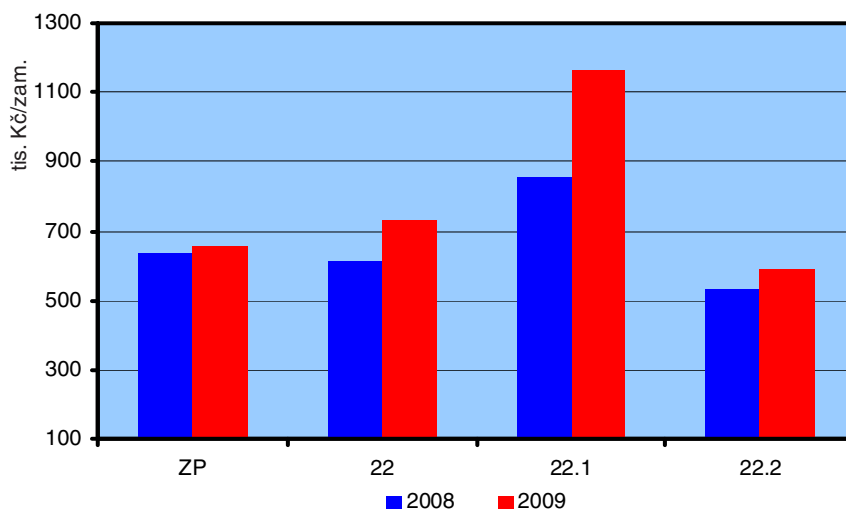
(tis. Kč)	2005	2006	2007	2008	2009
CZ-NACE 22.1	10 871 892	12 840 159	13 429 985	10 304 884	14 004 919
CZ-NACE 22.2	10 780 347	13 652 935	16 165 888	12 490 684	12 128 124
CZ-NACE 22	21 652 239	26 493 095	29 595 874	22 795 568	26 133 043
meziroční index	x	122,4	111,7	77,0	114,6

Pramen: předběžné údaje ČSÚ; rok 2009 - vlastní odhad MPO



Pozn.: údaje v běžných cenách
Pramen: předběžné údaje ČSÚ, rok 2009 vlastní odhad MPO

Graf 10.3 Vybrané ukazatele konkurenceschopnosti 2005 - 2009



Pozn.: údaje v běžných cenách
Pramen: předběžné údaje ČSÚ; rok 2009 - vlastní odhad MPO

Graf 10.4 Úroveň produktivity práce z účetní přidané hodnoty až do oborové struktury v letech 2008/2009

10.3.4 Výkonová spotřeba

Vývoj ukazatele výkonové spotřeby v tabulce 10.9 ukazuje, že podobně jako u osobních nákladů, trval její nárůst do roku 2007. V dalších dvou letech klesal, z toho mnohem výrazněji v roce 2009 (-22 %) než v roce 2008 (-6,4 %).

Tabulka 10.9 Výkonová spotřeba v b.c. letech 2005 - 2009

(tis. Kč)	2005	2006	2007	2008	2009
CZ-NACE 22.1	57 218 318	66 663 189	68 173 542	60 487 118	45 707 311
CZ-NACE 22.2	73 560 764	92 162 112	105 583 558	102 212 660	81 287 917
CZ-NACE 22	130 779 082	158 825 301	173 757 101	162 699 778	126 995 228
meziroční index	x	121,4	109,4	93,6	78,1

Pramen: předběžné údaje ČSÚ; rok 2009 - vlastní odhad MPO

10.4 Zahraniční obchod

10.4.1 Vývoj zahraničního obchodu

Vývoj zahraničního obchodu s výrobky CZ-CPA 22 je uveden v tabulce 10.10. Z té lze zjistit, že na celkovém vývozu se výrobky CZ-CPA 22.1 podílely 48 % a výrobky CZ-CPA 22.2 pak 52 %, přičemž celkový obrat (dovoz + vývoz) dosáhl 197,2 mld. Kč a kladné saldo překročilo 3,7 mld. Kč. V případě dovozu byla relace vzhledem k výrobovému zaměření výrazně odlišná: 32:68.

Tabulka 10.10 Zahraniční obchod s výrobky CZ-CPA 22 v b.c. v roce 2009

Kód	CZ-CPA 3 místa	Rok 2009				
		Dovoz v mil.Kč	Vývoz v mil. Kč	Saldo v mil. Kč	Čistá hmotnost v kg	Kg cena v Kč
22.1	Pryžové výrobky	30 492,8	48 177,3	17 684,5	287 543 834	106,1
22.2	Plastové výrobky	66 260,5	52 277,5	-13 983,0	910 438 985	72,8
22	Pryžové a plastové výrobky	96 753,3	100 454,8	3 701,5	1 197 982 819	x

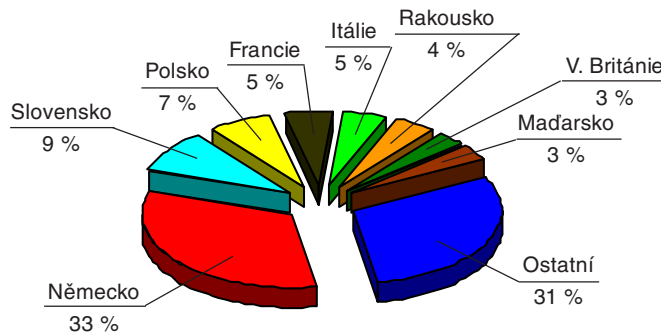
Pramen: ČSÚ; údaje k 21.4.2010

10.4.2 Teritoriální struktura zahraničního obchodu

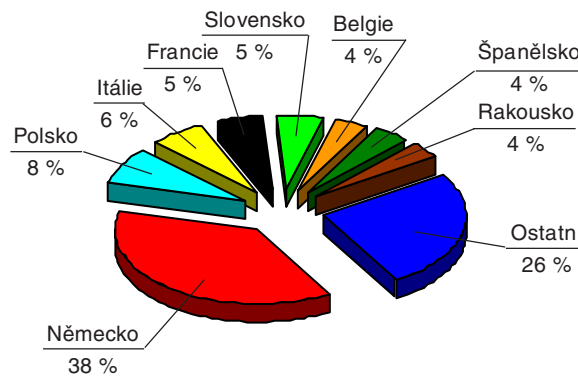
Teritoriální struktura zahraničního obchodu s výrobky CZ-CPA 22 je zachycena v grafu 10.5. Dominantním obchodním partnerem vůči ČR zůstává nadále SRN (ve vývozu podíl 33 %, v dovozu 38 %). V roce 2009 obrat ČR se SRN v CZ-CPA 22 dosáhla objemu 69,5 mld. Kč, z toho dovoz 36,4 mld. Kč, vývoz 33,1 mld. Kč, záporné saldo 3,3 mld. Kč. Druhým největším obchodním partnerem bylo ve sledovaném roce Polsko - obrat 14,6 mld. Kč (dovoz 7,8 mld., vývoz 6,8 mld., záporné saldo 1 mld. Kč), a na třetí příčce, s malým odstupem, Slovensko - obrat 14,4 mld. Kč (dovoz 5 mld. Kč, vývoz 9,4 mld. Kč, kladné saldo 4,4 mld. Kč). Dalšími velkými obchodními partnery jsou Itálie (obrat 10,9 mld. Kč), Francie (obrat 10,4 mld. Kč) a Rakousko (obrat 8,2 mld. Kč). Ze zemí EU-27 jsme vykázali nízké kladné saldo např. s Francií (+234 mil. Kč) a s Rakouskem (+738 mil. Kč), naopak záporné saldo s Itálií (-1,4 mld. Kč), Španělskem (-1,7 mld. Kč) a Belgií (-1,3 mld. Kč).

Z teritoriálního hlediska je naším jasně největším partnerem EU-27, která se na obratu našeho zahraničního obchodu v roce 2009 podílela 84 %, což bylo mírně pod úrovní roku 2008 (86 %).

Vývozní teritoria v roce 2009



Dovozní teritoria v roce 2009



Pramen: ČSÚ, údaje k 21.4.2010

Graf 10.5 Teritoriální rozdělení zahraničního obchodu v roce 2009 - CZ-CPA 22

10.5 Shrnutí a perspektivy odvětví

Postavení gumárenského a plastikářského průmyslu v Česku je silnější nežli v EU-27, neboť jeho podíl na zaměstnanosti v unii se pohybuje jen kolem 4 %, zatímco v Česku je o tři procentní body vyšší. Jako hlavní důvod lze uvést výraznou orientaci našich gumárenských a zejména plastikářských kapacit na automobilový průmysl, který má v české ekonomice nadprůměrný podíl a je nejvýznamnějším odvětvím ZP. V produktivitě toto odvětví dosahuje v ČR něco málo přes 50 % průměru EU, přičemž nejvíce konkurenceschopní jsme ve výrobě osobních a nákladních pneumatik a vzdušnic.

Dynamický růst výroby v CZ-NACE 22 trval až do druhého čtvrtletí 2008, ale poté v důsledku nastupující finanční krize a později také ekonomické recese, začala klesat produkce ve většině odběratelských odvětvích. Vážné problémy automobilového průmyslu, na který jsou úzce navázáni jak výrobci pneumatik a dalších produktů z pryže, tak výroba plastových dílů, měly za následek, že producenti CZ-NACE 22 byli nuceni hledat náhradu za výpadky lukrativních zakázek. Jestliže se dříve přednostně zaměřovali na plnění dodávek pro automobilový a elektrotechnický průmysl, nyní musí jít cestou redukce výrobních nákladů, zjednodušení výroby a vývoje nových produktů mimo dosavadní orientaci výrobního sortimentu. To však není pro podniky nepochybně jednoduché, neboť projekty v automobilovém průmyslu se připravují se značným předstihem před samotnou výrobou a jsou jak investičně, tak časově velmi náročné. Nepříznivě nutno hodnotit, že zvláště v oboru CZ-NACE 22.2 je relativně nízký podíl sofistikovaných výrobků a převažuje tu zakázková výroba standardizovaných dílů. Ve velkém rozsahu se v ČR vyrábějí nevyztužené desky, listy, filmy, fólie, pásy apod. z plastů, tedy většinou produkty s nižší přidanou hodnotou. Další konkurenční nevýhodou je často velmi úzká specializace jednotlivých producentů a z toho vyplývající značná závislost na malém počtu odběratelů (to bylo hlavním důvodem zániku firmy Thermolast).

Jestliže rok 2009 byl pro odvětví nepříznivý, v roce 2010 se situace zlepšila, díky oživení konjunktury

ve většině evropských ekonomik a v rozhodujících odběratelských odvětvích. Potvrzují to konečně předběžné výsledky za leden až září 2010 (organizace s 20 a více zaměstnanci). V porovnání se stejným obdobím roku 2009 se tržby zvýšily o 7,5 %, tržby z přímého vývozu vzrostly o více než 24 %, zatímco počet pracovníků jen mírně poklesl (-0,6 %), přičemž produktivita - měsíční tržby na zaměstnance - vzrostla o 8 %. Také v obchodní výměně se situace zlepšuje, neboť obrat (dovoz + vývoz) za sledované období stoupl o 19,5 %, z toho vývoz o 22 %, zatímco dovoz o 17 %, takže kladné saldo se blíží 6 mld. (v roce 2009 to za stejné období bylo jen +2 mld. Kč). Z toho lze usuzovat, že rok 2010 bude pro odvětví CZ-NACE 22 příznivý a v tržbách bude dosaženo více než 90 % úrovně předkrizového roku 2007.

Výrobci tohoto odvětví ve střední a východní Evropě v posledních letech těžili ze snah západoevropských společností šetřit. Ty sem postupně přesouvaly své výrobní kapacity a omezovaly je v západní Evropě (hlavně výrobci pneumatik). Místní dodavatelé však budou muset tvrdě bojovat o svou atraktivitu, to znamená ustát tlak na náklady a udržet profitovost. Jestliže se z Evropy má stát obří region s koncentrovanou subdodavatelskou výrobou, musí se vyrovnat s konkurencí z Číny, Ruska, Indie a Brazílie. Odborníci proto soudí, že v budoucnu se část produkce přesune do těchto nových lokalit a nejspíše se to dotkne především západní Evropy, jelikož region střední a východní Evropy, včetně Česka a Slovenska, se stane atraktivnější z hlediska schopnosti vyrábět za nižší produkční náklady při dodržení kvality a modernizace. Vedle toho existují pro tuzemský gumárenský a plastikářský průmysl i nadále dobré předpoklady pro další rozvoj. Důvodem je nižší spotřeba plastů v ČR a v dalších nových členských zemích než ve vyspělém světě. Proto se očekává, že poptávka po plastech díky stále širší nabídce poroste a to jak pro technické účely, tak pro finální spotřebu, včetně produktů pro volný čas.