

## 18. CZ-NACE 30 - VÝROBA OSTATNÍCH DOPRAVNÍCH PROSTŘEDKŮ A ZAŘÍZENÍ

### 18.1 Charakteristika odvětví

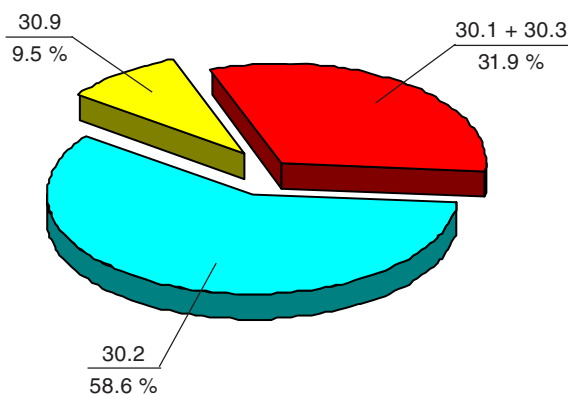
Odvětví ostatní dopravní prostředky a zařízení je charakteristické širokou nabídkou dopravních prostředků. Skladbou výrobního sortimentu patří odvětví mezi převážně proexportní a zároveň zajišťuje i značnou měrou dopravní prostředky pro tuzemsko. Je to odvětví s bohatou historií.

V roce 2009 jsme oslavili např. 160. výročí vzniku opravárenské firmy v České Třebové (pozdější CZ LOKO), 155 let od založení nejstarších českých loděnic, 150 let od založení továrny v Plzni, která vyráběla stroje a zařízení pro cukrovary, pivovary, doly, parní stroje, kotle, železné mostní konstrukce, zařízení pro železnice (nynější ŠKODA Holding, a.s.), 135 let od vzniku Dílen pro opravu parních lokomotiv, osobních a nákladních vozů v Nymburce (Železniční opravy a strojírna Nymburk, s.r.o.), 125 let od vybudování státních dílen na opravu kolejových vozidel v Šumperku (nynější Pars nova, s.r.o.), 80 let od zahájení výroby cyklistických kol následně motocyklů ve Strakonících (později ČZ Strakonice), 80 let od výroby prvního motocyklu značky JAWA, 75 let od založení společnosti Zlínská letecká společnost, a. s. (pozdější Moravan, Zlinaircraft, s.r.o. - od roku 1934 bylo vyrobeno více než 50 typů letadel ZLIN v množství přes 5 600 letadel dodaných do více než 60 zemí celého světa), 75. výročí vzniku společnosti Faiveley transport LEKOV, a.s., 40. výročí prvního vzletu letounu L 410 (za tu dobu se jej vyrobilo přes 1 100 kusů, létá na pěti kontinentech a ve své kategorii se stal legendou). Jsou zde i mladší oslavenci např. společnost TL Ultralight byla založena v roce 1989.

Odvětvová klasifikace ekonomických činností člení toto odvětví do následujících oborů:

- 30.1 Stavba lodí a člunů;
  - 30.11 Stavba lodí a plavidel;
  - 30.12 Stavba rekreačních a sportovních člunů;
- 30.2 Výroba železničních lokomotiv a vozového parku;
- 30.3 Výroba letadel a jejich motorů, kosmických lodí a souvisejících zařízení;
- 30.4 Výroba vojenských bojových vozidel;
- 30.9 Výroba dopravních prostředků a zařízení jinde nezařazené;
  - 30.91 Výroba motocyklů;
  - 30.92 Výroba jízdních kol a vozíků pro invalidy;
  - 30.99 Výroba ostatních dopravních prostředků a zařízení jinde nezařazené.

Jak dokazuje graf 18.1, výroba kolejových vozidel, reprezentová např. firmami Bonatrans Group, a.s., Škoda Transportation, a.s., Škoda vagonka, a.s., Lostr a.s., Siemens kolejová vozidla, s.r.o., IFE-CR, a.s., CZ LOKO, a.s., DT-VÝHYBKÁRNA, a.s. Bombardier Transportation Czech Republic, a.s., zaujímá s 58 % dominantní postavení odvětví v tržbách za prodej vlastních výrobků a služeb. Druhé místo patří oboru letecké výroby s 25% podílem, na kterém se výrazným způsobem podílí Aero Vodochody, a.s. a Honeywell aerospace Olomouc, s.r.o. U CZ NACE 30.4 je nejvýznamějším podnikem u nás Tatra, a.s., která v letech 2008 - 2009 dodala armádě České republiky 588 nákladních vozů střední třídy TATRA T810 ATS (v roce 2009 tvořily dodávky armádních verzí tater a jejich dílů 65 % tržeb firmy). V rámci pododvětví 30.9 je největší firmou (dle tržeb) Shimano Czech Republic, s.r.o., následovaná Bike Fun International, s.r.o. (výroba cyklistických kol) a OM PROTIVÍN, a.s. (výroba a prodej ozubených kol převážně pro motocyklový průmysl). Za odvětví 30.1 musíme zmínit firmy Barkmet, a.s. (stavba lodí hlavně pro evropské klienty - Navia b.v., GEFO, SKB NV, Euromaritime shipbuilding b.v., Veka Group b.v., a další) a České loděnice, a.s. (chemické tankery, plynové tankery a kontejnerová plavidla pro holandské a německé zákazníky). Z důvodu ochrany individuálních dat nejsou uveřejněny v některých tabulkách podobory tohoto odvětví.



30.1 Stavba lodí a člunů  
 30.2 Výroba železničních lokomotiv a vozového parku  
 30.3 Výroba letadel a jejich motorů, kosmických lodí a souvisejících zařízení  
 30.9 Výroba dopravních prostředků a zařízení jinde nezařazené

Graf 18.1 Podíly oborů CZ-NACE 30 na tržbách za prodej vlastních výrobků a služeb v roce 2009

## 18.2 Pozice odvětví v rámci zpracovatelského průmyslu

Toto odvětví se podílí na celkových tržbách zpracovatelského průmyslu 1,4 %, u zaměstnanosti je to necelými 1,5 %. Také z hlediska exportu patří mezi minoritní odvětví. I když v žebříčku CZECH TOP 100 nefigurují firmy z tohoto odvětví, dle výše tržeb by se tam umístily firmy - Bonatrans Group, a.s. a Škoda Transportation, a.s.

## 18.3 Hlavní ekonomické ukazatele

### 18.3.1 Cenový vývoj

U obou sledovaných pododvětví ceny výrobků v posledních dvou letech mírně vzrostly v návaznosti na růst cen vstupních materiálů.

Tabulka 18.1 Index cen průmyslových výrobců v letech 2008 - 2009

Název	Kód CZ-CPA	Průměr od počátku roku	
		2008	2009
Lodě a čluny	30.1	104,0	102,1
Železniční lokomotivy a vozový park	30.2	x	x
Letadla a kosmické lodě	30.3	x	x
Vojenská bojová vozidla	30.4	x	x
Dopravní prostředky a zařízení j. n.	30.9	100,8	100,3
<b>Ostatní dopravní prostředky a zařízení</b>	<b>30</b>	<b>103,4</b>	<b>101,8</b>

Pramen: ČSÚ  
 Pozn: stejné období předchozího roku = 100

### 18.3.2 Základní produkční charakteristiky

Počet podniků v obou sledovaných odvětvích je prakticky stabilní. Je to dáno dlouhodobými zakázkami pro konečné odběratelé a konsolidací odvětví, které prošlo výraznými změnami v předchozích letech.

Tabulka 18.2 Počet podniků v rámci CZ-NACE 30 v letech 2005 - 2009

	2005	2006	2007	2008	2009
CZ-NACE 30.2	40	39	39	41	40
CZ-NACE 30.9	210	215	209	213	214
<b>CZ-NACE 30</b>	<b>391</b>	<b>382</b>	<b>378</b>	<b>394</b>	<b>391</b>

Pramen: předběžné údaje ČSÚ; rok 2009 - vlastní odhad MPO

Oproti jiným odvětvím se u nás dařilo výrobcům kolejových vozidel. I v letech 2008 a 2009 se jim podařilo navyšovat svoje tržby. Je to dáno dlouhodobými kontrakty na dodávky kolejových vozidel. Realizovaly se zakázky jako rekonstrukce vozů pražského metra (v roce 2009 oslavilo 35 let své existence), nové tramvaje pro Dopravní podnik hlavního města Prahy, nové vagóny a lokomotivy pro české dráhy, na Slovensko, do Polska, do Ruska, do USA a dalších evropských zemí. U CZ NACE 30.9 je pokles tržeb dán snížením výroby zejména cyklistických kol.

Tabulka 18.3 Tržby za prodej vlastních výrobků a služeb v b.c. v letech 2005 - 2009

(tis. Kč)	2005	2006	2007	2008	2009
CZ-NACE 30.2	9 357 850	13 459 897	21 785 550	22 705 800	25 876 609
CZ-NACE 30.9	3 406 186	3 484 926	3 969 396	4 058 413	3 731 795
<b>CZ-NACE 30</b>	<b>19 759 060</b>	<b>24 711 398</b>	<b>35 429 008</b>	<b>37 557 676</b>	<b>38 820 087</b>
meziroční index	x	125,1	143,4	106,0	103,4

Pramen: předběžné údaje ČSÚ; rok 2009 - vlastní odhad MPO

U výrobců kolejových vozidel a jejich dílů tento ukazatel meziročně za sledované období vykazuje růst i v návaznosti na investice do nových výrobních zařízení a zlepšování efektivity výroby. U výrobců ostatních dopravních prostředků došlo v roce 2009 k mírnému poklesu, což souvisí se snížením zakázek.

Tabulka 18.4 Účetní přidaná hodnota v b.c. v letech 2005 - 2009

(tis. Kč)	2005	2006	2007	2008	2009
CZ-NACE 30.2	3 354 834	3 874 218	6 184 030	7 541 417	9 190 335
CZ-NACE 30.9	947 330	912 301	1 105 774	1 155 877	1 122 743
<b>CZ-NACE 30</b>	<b>6 390 152</b>	<b>7 135 386</b>	<b>10 143 441</b>	<b>12 652 899</b>	<b>14 254 162</b>
meziroční index	x	111,7	142,2	124,7	112,7

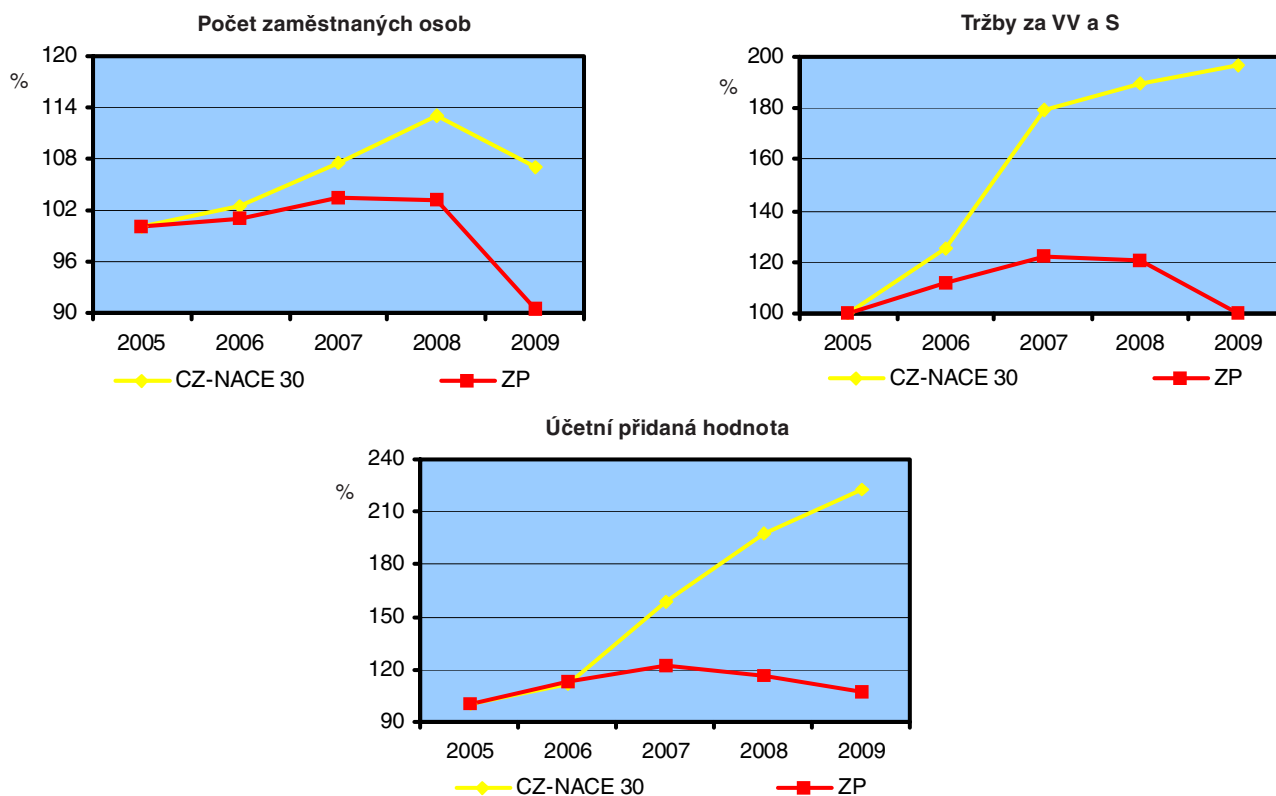
Pramen: předběžné údaje ČSÚ; rok 2009 - vlastní odhad MPO

U CZ NACE 30.2 se promítlo do celkového počtu zaměstnanců tohoto pododvětví snižování výroby ve firmě Siemens Kolejová vozidla, s.r.o. (firma přesunula výrobu do Ruska a Rakouska). I přestože např. firmy Bombardier, Bonatrans group a Škoda Transportation nabíraly nové pracovníky, nedokázaly pokrýt snížení pražského výrobce. U výrobců v CZ NACE 30.9 je to dáno snižováním výroby.

Tabulka 18.5 Počet zaměstnaných osob v letech 2005 - 2009

(osob)	2005	2006	2007	2008	2009
CZ-NACE 30.2	5 842	6 240	7 313	7 713	7 546
CZ-NACE 30.9	2 776	2 682	2 778	2 905	2 541
<b>CZ-NACE 30</b>	<b>15 008</b>	<b>15 391</b>	<b>16 133</b>	<b>16 972</b>	<b>16 047</b>
meziroční index	x	102,6	104,8	105,2	94,6

Pramen: předběžné údaje ČSÚ; rok 2009 - vlastní odhad MPO



Pozn.: údaje v běžných cenách  
 Pramen: předběžné údaje ČSÚ, rok 2009 vlastní odhad MPO

**Graf 18.2 Vývoj základních produkčních charakteristik v letech 2005 - 2009**

I přes snižování počtu zaměstnanců došlo k navýšení objemu mzdových prostředků, což souvisí zejména s propouštěním pracovníků u firmy Siemens Kolejová vozidla, s.r.o. a vyplácením odstupného. I u druhého pododvětví nekopíruje procento snížení pracovníků (-12,5 %) pokles objemu mzdových prostředků (-8,2 %).

**Tabulka 18.6 Osobní náklady v b.c. v letech 2005 - 2009**

(tis. Kč)	2005	2006	2007	2008	2009
CZ-NACE 30.2	2 073 928	2 439 971	3 119 411	3 657 589	4 563 562
CZ-NACE 30.9	649 927	682 479	748 658	805 368	737 788
<b>CZ-NACE 30</b>	<b>4 915 621</b>	<b>5 447 548</b>	<b>6 203 986</b>	<b>7 146 413</b>	<b>7 784 851</b>
meziroční index	x	110,8	113,9	115,2	108,9

Pramen: předběžné údaje ČSÚ; rok 2009 - vlastní odhad MPO

V návaznosti na hospodářskou krizi došlo i v tomto odvětví ke zvyšování produktivity a zlepšování konkurenceschopnosti našich firem.

### 18.3.3 Produktivita práce z ÚPH a hrubý operační přebytek

**Tabulka 18.7 Produktivita práce z účetní přidané hodnoty v b.c. v letech 2005 - 2009**

(tis. Kč/zam.)	2005	2006	2007	2008	2009
CZ-NACE 30.2	574,2	620,9	845,7	977,8	1 217,9
CZ-NACE 30.9	341,3	340,1	398,1	397,9	441,8
<b>CZ-NACE 30</b>	<b>425,8</b>	<b>463,6</b>	<b>628,7</b>	<b>745,5</b>	<b>888,2</b>
meziroční index	x	108,9	135,6	118,6	119,1

Pramen: předběžné údaje ČSÚ; rok 2009 - vlastní odhad MPO

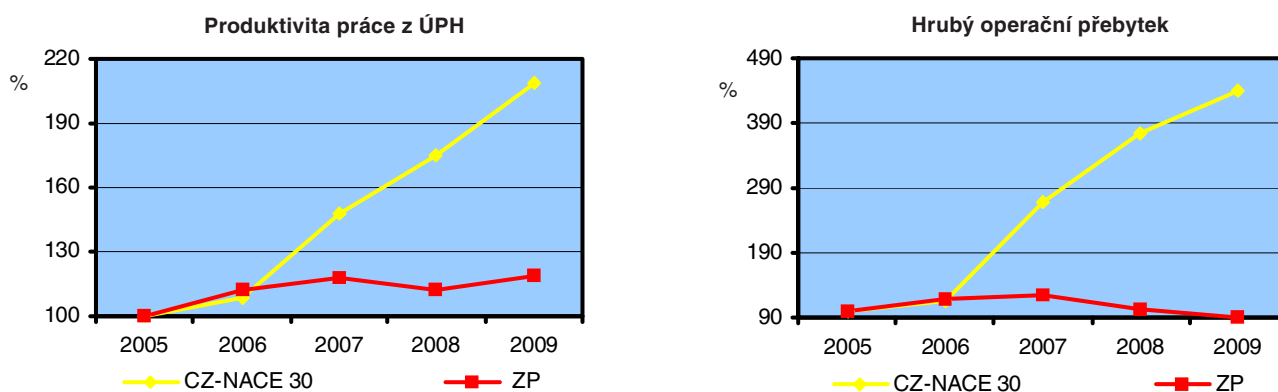
U obou pododvětví došlo ke zlepšení tohoto ukazatele, což souvisí s předchozí tabulkou.

**Tabulka 18.8 Hrubý operační přebytek v b.c. v letech 2005 - 2009**

(tis. Kč)	2005	2006	2007	2008	2009
CZ-NACE 30.2	1 280 906	1 434 247	3 064 619	3 883 828	4 626 774
CZ-NACE 30.9	297 403	229 822	357 116	350 509	384 954
<b>CZ-NACE 30</b>	<b>1 474 531</b>	<b>1 687 839</b>	<b>3 939 455</b>	<b>5 506 485</b>	<b>6 469 311</b>
meziroční index	x	114,5	233,4	139,8	117,5

Pramen: předběžné údaje ČSÚ; rok 2009 - vlastní odhad MPO

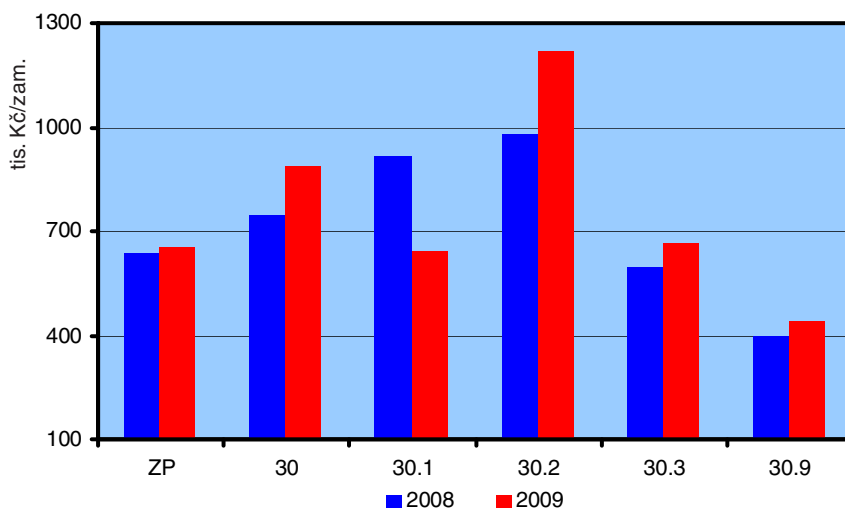
Při srovnání níže uvedených ukazatelů u zpracovatelského průmyslu jako celku a odvětví výroby ostatních dopravních prostředků vykazují toto odvětví velmi dobré výsledky.



Pozn.: údaje v běžných cenách  
Pramen: předběžné údaje ČSÚ, rok 2009 vlastní odhad MPO

**Graf 18.3 Vybrané ukazatele konkurenceschopnosti 2005 - 2009**

Při srovnání úrovně produktivity zpracovatelského průmyslu a tohoto odvětví došlo ke zlepšení níže uvedeného ukazatele i u jednotlivých pododvětví kromě výroby lodí. Bohužel nemáme dostatečné zdroje, abychom zhodnotili tyto ukazatele u všech odvětví. V produktivitě práce se projevují výrazným způsobem nové investice zejména u výrobců kolejových vozidel.



Pozn: údaje v běžných cenách  
Pramen: předběžné údaje ČSÚ; rok 2009 - vlastní odhad MPO

**Graf 18.4 Úroveň produktivity práce z účetní přidané hodnoty až do oborové struktury v letech 2008/2009**

### 18.3.4 Výkonová spotřeba

U výrobců kolejových vozidel v návaznosti na růst tržeb i výkonová spotřeba vykázala růst i když nižším tempem. U CZ NACE 30.9. došlo k poklesu tržeb o 8 % i výkonové spotřeby o 11 %.

Tabulka 18.9 Výkonová spotřeba v b.c. letech 2005 - 2009

(tis. Kč)	2005	2006	2007	2008	2009
CZ-NACE 30.2	8 195 521	10 989 560	15 101 877	16 945 764	17 624 470
CZ-NACE 30.9	2 640 862	2 615 723	2 933 523	3 006 700	2 672 434
<b>CZ-NACE 30</b>	<b>16 200 082</b>	<b>19 545 586</b>	<b>24 594 608</b>	<b>27 340 931</b>	<b>26 762 351</b>
meziroční index	x	120,7	125,8	111,2	97,9

Pramen: předběžné údaje ČSÚ; rok 2009 - vlastní odhad MPO

## 18.4 Zahraniční obchod

Všechna pododvětví, kromě 30.4 (vojenská bojová vozidla) a 30.9 (dopravní prostředky a zařízení jinde nezařazené) mají větší vývoz než dovoz. U prvně jmenovaného je to dáno dodávkami kolových bojových vozidel Pandur a obrněných vozidel Iveco pro Armádu České republiky. Pro zajímavost můžeme konstatovat, že dle statistiky dovozu vojenského materiálu byly importovány do ČR také BRDM-2, OT 90 a BVP (některá bojová vozidla pro soukromé účely domácích military spolků). U druhého pododvětví je záporné saldo tvořeno dodávkami, zejména z Číny a Tchajwanu (tyto dvě země tvoří jak 40 % dovozu tohoto pododvětví), na kompletář cyklistických kol.

Za exportem lodí z České republiky stojí zejména dvě dříve zmiňované firmy Barkmet, a.s. a České loděnice, a.s. V roce 2009 byla vyvezena např. loď se jménem „UNION GOLD DOUGLAS“ měří skoro 90 metrů a váží kolem 900 tun či Remorkér Voith-Schneider - VST vážící 245 tun, ale i další tankery a motorové jachty.

U kolejových vozidel byly realizovány zakázky např. pro francouzské dráhy (motorové jednotky AGC), pro německé dráhy (regionální vlaky Talent 2), do Litvy elektrické jednotky řady 575, pro Železnice Srbska (60 speciálních výhybkových přestavníků).

V leteckém průmyslu se jedná zejména o vývoz vrtulníků Sikorski, dodávky např. plechových a žárových dílů leteckých turbínových motorů z nerezavějících ocelí a speciálních slitin pro motory dopravních letadel a helikoptér. Mezi významné vývozní položky patří ultralehká letadla (tuzemští výrobci je exportují do většiny evropských zemí, ale také do USA, Kanady, Austrálie, Japonska a v poslední době i do Jižní Koreje, Číny, Indie a Jižní Afriky). Z Česka se ročně exportuje až 600 letadel.

Z hlediska dovozu jsou nejvýznamnější kolejová vozidla a jejich díly. I zde patří mezi hlavní obchodní partnery Německo, Rakousko a Slovensko, přičemž tyto země tvoří 75 % veškerého dovozu v tomto odvětví.

U letadel a jejich součástí na tomto importu participuje USA více 40 %, což souvisí např. s dodávkami pro výrobu vrtulníků Sikorsky v Aeru.

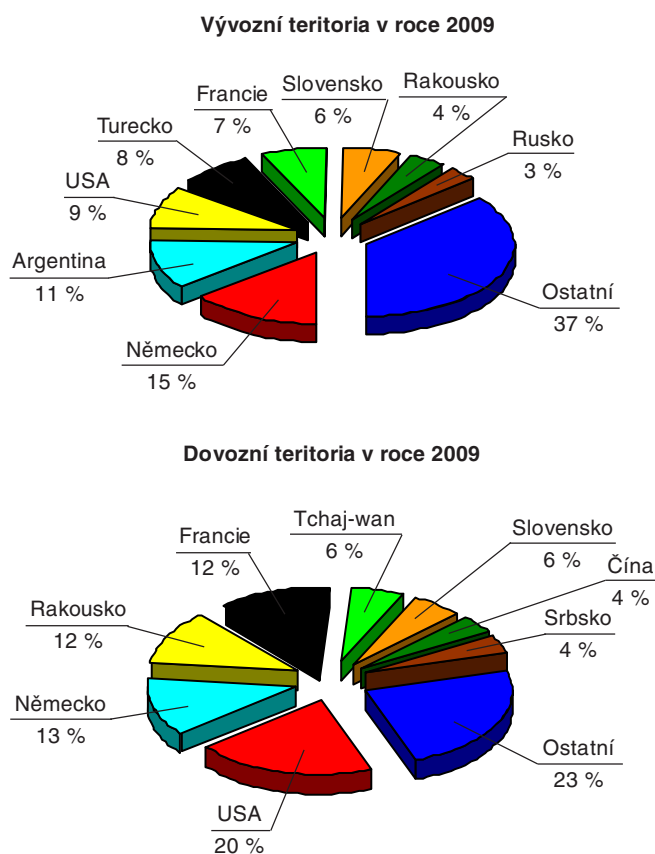
## 18.4.1 Vývoj zahraničního obchodu

Tabulka 18.10 Zahraniční obchod s výrobky CZ-CPA 30 v b.c. v roce 2009

Kód	CZ-CPA 3 místa	Rok 2009				
		Dovoz v mil.Kč	Vývoz v mil. Kč	Saldo v mil. Kč	Čistá hmotnost v kg	Kg cena v Kč
30.1	Lodě a čluny	222,7	686,1	463,4	1 072 060	207,7
30.2	Železniční lokomotivy a vozový park	5 077,4	16 511,4	11 434,0	44 888 538	113,1
30.3	Letadla a kosmické lodě	10 323,9	17 287,3	6 963,4	1 568 159	6 583,5
30.4	Vojenská bojová vozidla	1 777,1	703,9	-1 073,2	10 592 832	167,8
30.9	Dopravní prostředky a zařízení j. n.	5 016,5	3 364,0	-1 652,5	19 362 169	259,1
<b>30</b>	<b>Ostatní dopravní prostředky a zařízení</b>	<b>22 417,6</b>	<b>38 552,7</b>	<b>16 135,1</b>	<b>77 483 758</b>	<b>7 331,14</b>

Pramen: ČSÚ; údaje k 21.4.2010

## 18.4.2 Teritoriální struktura zahraničního obchodu



Pramen: ČSÚ, údaje k 21.4.2010

Graf 18.5 Teritoriální rozdělení zahraničního obchodu v roce 2009 - CZ-CPA 30

Mezi největší exportní trhy patří i v tomto odvětví Německo, na čemž se podílí nejvíce kolejová vozidla a jejich díly (na vývozu železničního průmyslu se podílelo skoro čtvrtinou). Argentina obsadila druhou příčku v návaznosti na export letadel a jejich součástí v hodnotě 236 tis. USD (na vývozu leteckého průmyslu se podílela necelou čtvrtinou). Ke třetí příčce USA pomohly např. 3 tramvajové soupravy TRIO dodané do Washingtonu, letecké díly pro Boeing a vrtulníky S-76C++ bez dynamických částí pro americkou společnost Sikorsky. Za velkým podílem u Turecka stojí export 4 letadel (s největší pravděpodobností se jedná o civilní zakázku, s ohledem na uvedené ceny není vyloučeno, že jde o odprodeje vyřazované techniky). Tato zakázka představovala 22,7 % vývozu ČR do této země. U exportu do Francie se jedná zejména o díly a sestavy pro letouny Airbus a Embraer 170/190. Největší podíl na exportu do Rakouska a Slovenska mají kolejová vozidla a jejich díly. U Ruské federace je to dáno vývozem letecké

techniky zejména letounu L 410 (jedno letadlo bylo v roce 2009 exportováno např. do Rovnickové Guineji pro kancelář prezidenta). Mezi největší vývozní teritoria se nedostalo např. Nizozemsko, kam v roce 2009 směřovalo více 3/4 exportu českého lodářského průmyslu.

USA se podílí na dovozu jednou pětinou což je dáno více jak 40 % importu v pododvětví leteckého průmyslu (komponenty na vrtulníky a další letadla vyráběná u nás). Vysoké zastoupení Rakouska, Německa, Slovenska a Srbska je dáno importem zejména kolejových vozidel a jejich komponentů. Tchajwan a Čína je zde zastoupena díky dovozu součástek na cyklistická kola. U Francie je vysoký podíl dán dodávkami pro dodavatele dílů letadel Airbus. Rakousku patří 85 % celkového dovozu vojenských bojových vozidel do ČR (dodávky Pandurů a jejich dílů Armádě České republiky).

## 18.5 Shrnutí a perspektivy odvětví

Toto odvětví se skládá z velmi rozdílných pododvětví, která byla celosvětovou hospodářskou krizí zasažena rozdílně. ČSÚ neposkytl data za všechna pododvětví ve sledovaných ukazatelích a z tohoto důvodu nelze ani řádně vyhodnotit dopodrobna změny v tomto odvětví za sledované období. V roce 2009 došlo v tomto odvětví ke snížení počtu zaměstnanců, i když ne tak razantně jako v jiných odvětvích a firmy díky dlouhodobým kontraktům dokázaly zvýšit jeho celkové tržby. Např. dle zprávy ACRI (Asociace podniků z oblasti železničního dodavatelského průmyslu) za rok 2009 byli její členové nuceni částečně snižovat stavy svých zaměstnanců. Přesto se podařilo jim udržet zaměstnanost na cca 21 tisících pracovnících a vytvořit celkový obrat 62 mld. Kč, z tohoto činil 38 % export. Při srovnání údajů za členskou základnu ACRI, tak v roce 2009 přišel první negativní zlom a po úspěšných letech významných meziročních růstů tržeb (rok 2006 -24 %, 2007 -15 % a 2008 -8 %) došlo k propadu tržeb o 17 % a k poklesu počtu zaměstnanců o 4 %. Vedle důležitějšího poklesu domácí poptávky měl rozhodující vliv pokles na straně exportu. Vzhledem k určité setrvačnosti a k dlouhé realizační době projektů se hospodářská krize projevila oproti jiným oborům se zpožděním. Např. výroba nákladních vagónů v roce 2008 byla v EU rekordní a v roce 2009 se propadla meziročně na polovinu.

Při srovnání firem dle velikosti tržeb můžeme konstatovat, že mezi prvními 11 podniky tohoto odvětví jsou zejména výrobci kolejových vozidel a jejich součástí (v následujícím roce vypadne z tohoto žebříčku společnost Siemens kolejová vozidla, s.r.o., která ukončila výrobu ve zličínském závodě). První místo zaujala firma Bonatrans Group, a.s., která za posledních 20 let vyrostla z lokálního výrobce v největšího výrobce železničních kol a dvojkolí v zemích EU. V současné době má společnost kolem 1 300 zaměstnanců a řadí se tak k předním zaměstnavatelům v regionu. Vlaky na kolech Bonatrans jezdí v 70 zemích na 5 kontinentech. Pouze Aero Vodochody, a.s. a Honeywell aerospace Olomouc, s.r.o. zastupují jiné odvětví (výrobu letadel). Většinu firem meziročně poklesly tržby. Akciové společnosti Aero se tržby snížily v roce 2009 meziročně o 30 % na 2,6 mld. Kč.

Tabulka 18.11 Pořadí firem dle výše dosažených tržeb v roce 2009

Pořadí	CZ NACE	Název firmy
1.	30.2	Bonatrans Group a.s.
2.	30.2	Škoda Transportation a.s.
3.	30.3	Aero Vodochody a.s.
4.	30.2	Škoda vagonka a.s..
5.	30.2	Lostr a.s.
6.	30.2	Siemens kolejová vozidla s.r.o.
7.	30.3	Honeywell aerospace Olomouc s.r.o.
8.	30.2	IFE-CR,a.s.
9.	30.2	CZ LOKO,a.s.
10.	30.2	DT-VÝHYBKÁRNA a.s.
11.	30.2	Bombardier Transportation Czech Republic a.s.

Pramen: ČSÚ (výroční zprávy)

V roce 2009 se Škoda transportation stala také 100% vlastníkem MOVO, spol. s r.o. (opravy a modernizace osobních železničních vozů, rekonstrukce vozů metra a opravy podvozků a dalších komponentů

kolejových vozidel) a 100% majitelem firmy Pars nova, a.s. takže rozšířila svoje výrobní portfolio. Nyní se skládá z mateřské akciové společnosti, dále k ní patří Škoda Electric, Škoda Vagonka, Pars nova Šumperk, MOVO Plzeň, VÚKV Praha a POLL. V Maďarsku je to firma GANZ-ŠKODA, producent pohonů a trolejšbusů, a v ruském Novosibirsku výrobce motorů a pohonů Sibelektroprivod.

Dle předběžných výsledků došlo v roce 2010 k meziročnímu snížení počtu zaměstnanců, tržeb i exportu tohoto odvětví zejména v návaznosti na ukončení výroby ve společnosti Siemens kolejová vozidla, s.r.o. (tržby v roce 2009 přes 2 mld. Kč a cca 900 pracovníků). V roce 2010 odvrátily konkurs České loděnice (byly koupeny nizozemskou společností VeKa Group). Vyrábět by se tu měly nejen ocelové pláště - plánuje se i oprava plavidel. Pokračují dodávky pro nizozemské a německé loděnice.

Pro rok 2010 a další byly získány například níže uvedené zakázky:

- Škoda Transportation pokračuje v dodávkách nízkopodlažních tramvají pro Dopravní podnik hlavního města Prahy, tříčlánkových nízkopodlažních tramvají ForCity (15T) do lotyšské metropole Rigy (zakázka za více než 1,3 miliardy Kč a na ní navazující další objednávky). Bude participovat na modernizaci vozového parku petrohradského metra (dodávky za 4,5 mld. Kč).
- ŠKODA VAGONKA, a. s., vyrobí a dodá pro slovenského zákazníka 10 příměstských souprav (obdobu souprav CityElefant). Kontrakt má celkovou hodnotu 2,5 mld. Kč.
- Pars Nova dodá 62 kusy dvoudílných motorových jednotek Regionova v celkové hodnotě necelé 1,6 mld. Kč Českým drahám.
- ŠKODA ELECTRIC získala zakázku na dodávku elektrické výzbroje pro lehká kolejová vozidla určená pro provozovatele městské hromadné dopravy IMUR v Incheonu (kontrakt ve výši téměř 400 mil. Kč pro HYUNDAI ROTEM COMPANY).
- CZ LOKO v průběhu roku 2010 předá ČD Cargo 13 kusů lokomotiv inovované řady 753.7. Zmodernizuje v Bělorusku 49 lokomotiv ČME3, patřících státní Běloruské železnici (kontrakt v hodnotě 46 mil. € je rozložen do let 2011 až 2014).
- Společnost Bonatrans Group a.s. vyhrála tendr na dodávku kol pro Deutsche Bahn. Celkově jim dodá 28 000 kol za stovky milionů korun.
- České loděnice budou pokračovat ve vývozu lodí zejména pro nizozemské a německé zákazníky.
- Lounský výrobce nákladních železničních vagonů, společnost Legios (Lostr), začne ve větším měřítku vyrábět železniční dieselové lokomotivy.
- AŽD získala významnou zakázku v Litvě (zabezpečí 100 km dlouhý) úsek litevské železnice trati Kaunas - Kybartai (zakázka v hodnotě více než 260 mil. Kč), podepsala smlouvu na dodávku zabezpečovacího zařízení pro tramvajovou trať v egyptské Alexandrii (cca 270 mil. Kč na rekonstrukci části tramvajové tratě) a dodávku dalších technologií vyhrála česká společnost AŽD Praha počátkem dubna 2009.
- České podniky se budou podílet na výrobě dalších 90 transportérů Pandur (zakázka za 14,3 mld. Kč).
- Aero Vodochody získala v roce 2010 tři nové zakázky za 4 mld. Kč (například bude dodávat kabiny pro americký bojový vrtulník Black Hawk a čtyřletý kontrakt na údržbu letounů L-159 pro Armádu ČR)
- Evector-Aerotechnik a.s. představila v roce 2010 svůj nový letoun, dopravní dvoumotorový stroj EV-55 Outback. Letadlo pojme 14 cestujících či 1800 kg nákladu (vývoj trval pět let a stál více než miliardu korun).

Mezi pozitivní zprávy pro budoucnost tohoto odvětví u nás náleží informace o rozšiřování výrobních kapacit nebo budování vývojových či testovacích center firem v tomto odvětví např.:

- Pars nova postavila novou lakovnu, která by měla zvládnout objem nástřikových ploch o více než 200 tisících metrů čtverečních ročně (cca 100 kusům skříní vozidel).
- ŠKODA VAGONKA investovala přes 200 mil. Kč na vybudování nového výrobního a skladovacího areálu s rozsáhlým zázemím.
- Výzkumný ústav železniční začal využívat modernizovanou napájecí stanici. Ta je schopna pracovat ve všech trakčních soustavách běžně se vyskytujících na železnici a její výkon se zvýšil ve střídavé trakční soustavě na 10 MW/ 25 kV, 9 MW/15 kV a ve stejnosměrné trakční soustavě na 10MW/3kV a 5 MW/1,5 kV resp. 750 V. Dále zde proběhla rekonstrukce trakčního vedení velkého zkušebního okruhu. Spolu s novou napájecí stanicí pokryjí svými parametry potřeby nejvýkonnějších evropských kolejových vozidel.
- Aero Vodochody investovalo více než desetimilionové investice do vývojově-výrobního pracoviště kompozitů. Úlohou pracoviště bude výzkum a vývoj, prototypová a nízko objemová produkce. Za

dalších cca 100 mil. Kč bude do roku 2012 postaveno pracoviště pro sériovou velkoobjemovou výrobu kompozitů.

- Siemens chce vytvořit u nás jedno ze tří největších vývojových center kolejových vozidel v rámci koncernu. Český Siemens se dnes podílí na vývoji a designu vlaků a metra pro celý svět. Objem zpracovávaných aktivit stále roste (v roce 2012 by měla společnost zaměstnávat cca 200 zaměstnanců).

V kategorii Investor roku 2009 získala nejvyšší ocenění společnost Honeywell za rozšíření svého výzkumného a vývojového centra v Brně na vývoj technologií z různých oblastí od letové kontroly pro dopravní letadla nové generace přes tepelnou regulaci až třeba po turbodmychadla nové generace s úsporou paliva (investice za cca 560 mil. Kč). JOB AIR Painting byl oceněn za vybudování centra pro lakování letadel v Moravskoslezském kraji.