

5. CZ-NACE 16 - ZPRACOVÁNÍ DŘEVA, VÝROBA DŘEVĚNÝCH, KORKOVÝCH, PROUTĚNÝCH A SLAMĚNÝCH VÝROBKŮ, KROMĚ NÁBYTKU

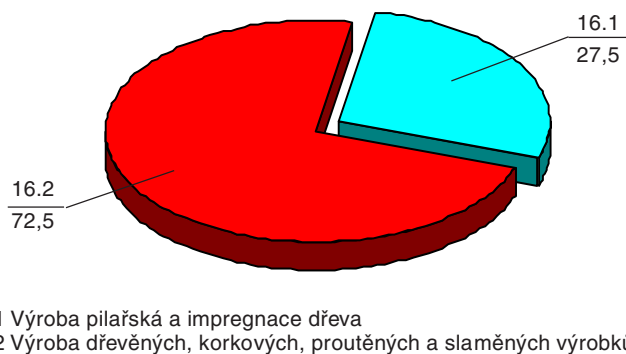
5.1 Charakteristika odvětví

Výroba dřevěných a korkových výrobků, proutěného zboží a slaměných výrobků, kromě výroby nábytku, dále jen „dřezpracující průmysl“ patří v České republice k odvětvím s nejstarší tradicí. Lesy, jako dodavatel suroviny z obnovitelných přírodních zdrojů a dřezpracující průmysl se vzájemně doplňují a podmiňují. V lesích České republiky se ročně vytěží 11 až 14 mil. m³ dřeva, z toho přes 85 % jehličnatého. Více než 90 % vytěženého surového dřeva se dále průmyslově zpracovává. Kulatina je surovina pro dřezpracující průmysl a vláknina se využívá při výrobě celulózy a papíru. Význam dřeva a dřevařských výrobků je hlavně v tom, že se uplatňují prakticky ve všech oblastech života, v mnoha průmyslových odvětvích, ve stavebnictví a v domácnostech. Dřevo je materiálem s novou budoucností.

Začlenění jednotlivých oborů dřezpracujícího průmyslu České republiky je v souladu s nově používanou klasifikací CZ-NACE. Dřezpracující průmysl CZ-NACE 16 zahrnuje následující obory:

- 16.1 Výroba pilařská a impregnace dřeva;
- 16.2 Výroba dřevěných, korkových, proutěných a slaměných výrobků.

Graf 5.1 znázorňuje podíly oborů na tržbách za prodej vlastních výrobků a tržeb, z kterého je patrné, že vyšší podíl má výroba dřevěných, korkových a slaměných výrobků, kromě nábytku (72,5 %).



Graf 5.1 Podíly oborů CZ-NACE 16 na tržbách za prodej vlastních výrobků a služeb

5.2 Pozice odvětví v rámci zpracovatelského průmyslu

Dřezpracující průmysl patří svou velikostí, mezi odvětvími českého zpracovatelského průmyslu, do průměru a nemůže se měřit s takovými odvětvími, jako je průmysl strojírenský, automobilový nebo elektrotechnický.

Vzhledem k tomu, že odvětví zpracovává domácí obnovitelnou surovinu, není závislé na jejím dovozu. Průmysl je rozmístěn prakticky na celém území republiky. Na zpracovatelském průmyslu ČR se podílel v roce 2009 téměř 18 %, z toho 97,75 % tvoří domácí společnosti, zbylých 2,25 % společnosti zahraniční. Z pohledu počtu pracovníků cca 3,7 %.

Dřevařský průmysl měl v roce 2009 příznivé podmínky rozvoje, pokud se jedná o dostupnost surové hmoty ke zpracování. V důsledku přírodních katastrof napadlo v lesích až 20 mil. m³ (uváděná čísla se

různí) hmoty ke zpracování. K tomu je však nutno současně uvést, že se jedná velmi často o hmotu poškozenou (polámanou, ve štěpinách), což méně vadí výrobcům aglomerovaných materiálů a v celuló-zopapírenském průmyslu než v pilařském zpracování. V oblasti využívání dřeva je nutno zmínit i faktor užití biomasy pro energetické účely.

Modernizaci výroby mají pomoci programy podpor malého a středního podnikání a podpora v rámci Operačního programu podnikání a inovací financovaného se spoluúčastí prostředků ze strukturálních fondů EU.

5.3 Hlavní ekonomické ukazatele

5.3.1 Cenový vývoj

V dřevozpracujícím průmyslu probíhal vývoj cen za období 2008 a 2009, uvažujeme-li odvětví jako celek, poměrně stabilizovaně. Při porovnání let 2009/2008 činil meziroční pokles cen. v oboru 16.1 Dřevo, rozřezané a hoblované 0,5 %, v oboru 16.2 Dřevěné výrobky, proutěné a slaměné 4,3 %. Tento vývoj souvisí s určitým nadbytkem dřeva a dřevařských výrobků ve světě v této době, ale především v důsledku celosvětové ekonomické krize, která se projevila v druhé polovině roku. Vývoj cenových indexů výrobků v letech 2008 až 2009 je uveden v tabulce 5.1.

Tabulka 5.1 Index cen průmyslových výrobců v letech 2008 - 2009

Název	Kód CZ-CPA	Průměr od počátku roku	
		2008	2009
Dřevo, rozřezané a hoblované	16.1	86,6	99,5
Dřevěné, korkové, proutěné a slaměné výrobky	16.2	102,0	95,7
Dřevěné výrobky celkem	16	96,2	97,0

Pramen: ČSÚ

Pozn: stejné období předchozího roku = 100

5.3.2 Základní produkční charakteristiky

Vývoj počtu podniků v rámci odvětví charakterizuje tabulka 5.2. Z ní vyplývá, že od roku 2005 do roku 2009 se počet aktivních společností v odvětví snížil o 1,13 %, avšak obor 16.1 zaznamenal nárůst o 6 %, tj. o 142 subjektů.

Ukazatel tržby za prodej VV a S (b.c.) v odvětví měl v období let 2005 až 2007 stoupající tendenci. Ke konci roku 2008 se projevila dopad celosvětové krize, který pokračoval i v roce 2009 poklesem o 13,4 %. Dá se předpokládat, že tento trend bude pokračovat i v následujících dvou letech. Rok 2008 ukončil období hospodářské konjunktury v SRN a v Rakousku, které jsou našimi největšími obchodními partnery v dřevařském průmyslu. Snížená investiční a stavební činnost v zemích EU ovlivní výši tržeb v odvětví.

Pokud jde o výši účetní přidané hodnoty docílené v roce 2009, dochází proti roku 2008 ke snížení v odvětví, a to o 1,2 %. Lépe se daří oboru 16.1 Výroba pilařská a impregnace dřeva, které zaznamenalo nárůst o 11,6 %.

V důsledku restrukturalizace výroby, racionalizačních opatření a především hospodářské krize došlo v období let 2006 až 2009 k poklesu počtu zaměstnanců o cca 10,0 %. Tento trend se projevila především v pilařské výrobě. Souvisí to také s nasazením výkonnějších zařízení v těchto oborech a potřebou menšího počtu pracovníků obsluhy. V téměř všech společnostech si snížení počtu zaměstnanců vynucuje momentálně nepříznivá ekonomická situace firem. Základní produkční charakteristiky jsou uvedeny v tabulkách 5.2, 5.3, 5.4 a v grafu 5.2.

Tabulka 5.2 Počet podniků v rámci CZ-NACE 16 v letech 2005 - 2009

	2005	2006	2007	2008	2009
CZ-NACE 16.1	2 363	2 409	2 449	2 548	2 505
CZ-NACE 16.2	25 008	24 651	24 870	24 780	24 556
CZ-NACE 16	27 371	27 060	27 319	27 328	27 061

Pramen: předběžné údaje ČSÚ; rok 2009 - vlastní odhad MPO

Tabulka 5.3 Tržby za prodej vlastních výrobků a služeb v b.c. v letech 2005 - 2009

(tis. Kč)	2005	2006	2007	2008	2009
CZ-NACE 16.1	21 021 732	23 442 323	26 012 602	23 633 113	21 122 235
CZ-NACE 16.2	52 664 635	59 929 281	67 665 020	64 979 122	55 601 937
CZ-NACE 16	73 686 367	83 371 604	93 677 621	88 612 234	76 724 172
meziroční index	x	113,1	112,4	94,6	86,6

Pramen: předběžné údaje ČSÚ; rok 2009 - vlastní odhad MPO

Tabulka 5.4 Účetní přidaná hodnota v b.c. v letech 2005 - 2009

(tis. Kč)	2005	2006	2007	2008	2009
CZ-NACE 16.1	4 655 454	5 317 109	5 698 671	5 112 326	5 955 272
CZ-NACE 16.2	16 542 732	19 313 273	20 327 008	19 350 456	18 233 257
CZ-NACE 16	21 198 186	24 630 382	26 025 679	24 462 782	24 188 529
meziroční index	x	116,2	105,7	94,0	98,9

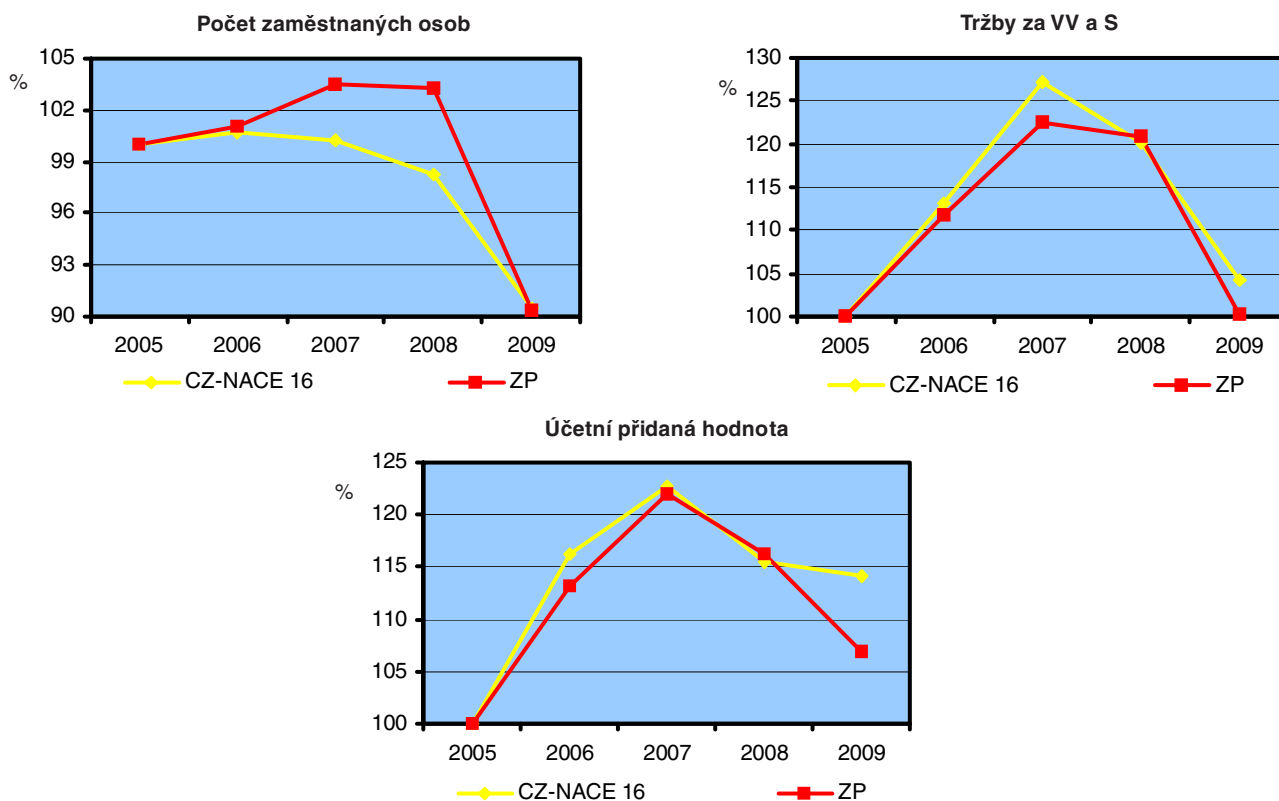
Pramen: předběžné údaje ČSÚ; rok 2009 - vlastní odhad MPO

Tabulka 5.5 Počet zaměstnaných osob v letech 2005 - 2009

(osob)	2005	2006	2007	2008	2009
CZ-NACE 16.1	11 069	10 386	10 187	10 149	8 993
CZ-NACE 16.2	33 554	34 533	34 564	33 695	31 389
CZ-NACE 16	44 622	44 919	44 751	43 844	40 383
meziroční index	x	100,7	99,6	98,0	92,1

Pramen: předběžné údaje ČSÚ; rok 2009 - vlastní odhad MPO

Ukazatel osobní náklady (b.c.) ve sledovaném období let 2005 až 2009 vykazuje nárůst, a to o cca 29 %. Konkrétní představu o vývoji nákladů poskytuje tabulka 5.6.



Pozn.: údaje v běžných cenách
 Pramen: předběžné údaje ČSÚ, rok 2009 vlastní odhad MPO

Graf 5.2 Vývoj základních produkčních charakteristik v letech 2005 - 2009

Tabulka 5.6 Osobní náklady v b.c. v letech 2005 - 2009

(tis. Kč)	2005	2006	2007	2008	2009
CZ-NACE 16.1	2 414 756	2 379 654	2 551 532	2 645 365	2 812 189
CZ-NACE 16.2	7 249 166	8 018 536	8 554 100	9 176 417	9 679 533
CZ-NACE 16	9 663 922	10 398 190	11 105 632	11 821 782	12 491 722
meziroční index	x	107,6	106,8	106,4	105,7

Pramen: předběžné údaje ČSÚ; rok 2009 - vlastní odhad MPO

5.3.3 Produktivita práce z ÚPH a hrubý operační přebytek

Vývoj produktivity práce z účetní přidané hodnoty (b.c.) má do roku 2007 vzestupnou hodnotu, znatelné snížení však nastalo v následujícím roce, avšak rok 2009 zaznamenal prudký nárůst tohoto ukazatele. Zvýšení produktivity nastalo v obou oborech odvětví, velmi patrné bylo v oborech 16.1 u velkých výrobců a u výrobců aglomerovaných desek.

Ukazatel hrubý operační přebytek ve sledovaném období 2005 - 2009 kopíruje vývoj ukazatele produktivity práce z účetní přidané hodnoty, což dokládá tabulka 5.8 a graf 5.3.

Tabulka 5.7 Produktivita práce z účetní přidané hodnoty v b.c. v letech 2005 - 2009

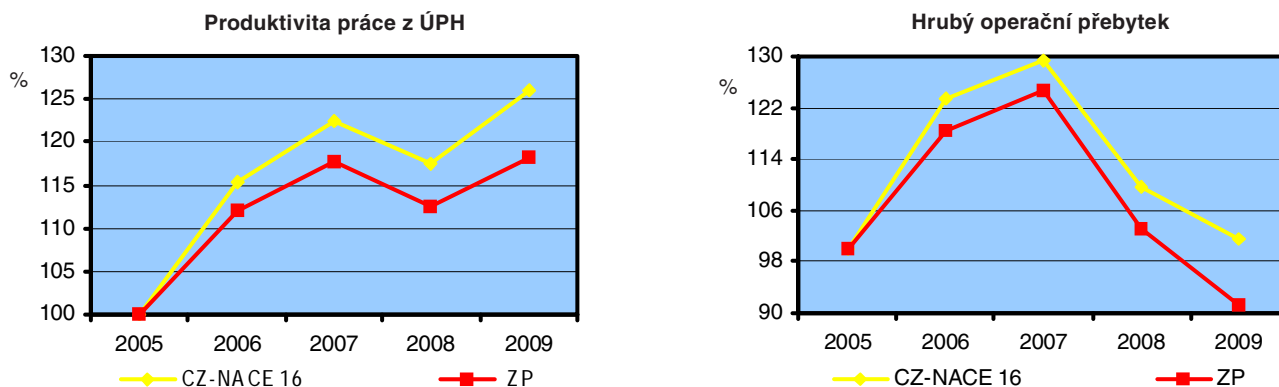
(tis. Kč/zam.)	2005	2006	2007	2008	2009
CZ-NACE 16.1	420,6	511,9	559,4	503,7	662,2
CZ-NACE 16.2	493,0	559,3	588,1	574,3	580,9
CZ-NACE 16	475,1	548,3	581,6	557,9	599,0
meziroční index	x	115,4	106,1	95,9	107,4

Pramen: předběžné údaje ČSÚ; rok 2009 - vlastní odhad MPO

Tabulka 5.8 Hrubý operační přebytek v b.c. v letech 2005 - 2009

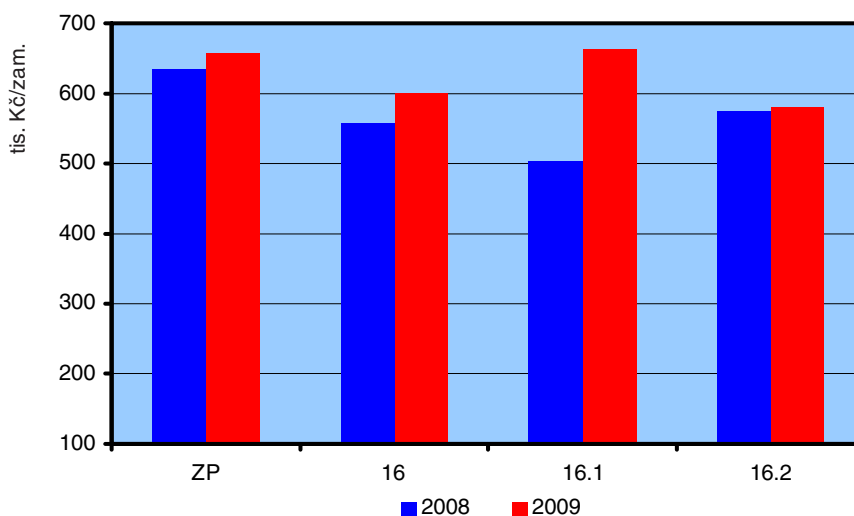
(tis. Kč)	2005	2006	2007	2008	2009
CZ-NACE 16.1	2 240 698	2 937 455	3 147 139	2 466 961	3 143 083
CZ-NACE 16.2	9 293 566	11 294 737	11 772 908	10 174 039	8 553 724
CZ-NACE 16	11 534 264	14 232 192	14 920 048	12 641 001	11 696 807
meziroční index	x	123,4	104,8	84,7	92,5

Pramen: předběžné údaje ČSÚ; rok 2009 - vlastní odhad MPO



Pozn.: údaje v běžných cenách
Pramen: předběžné údaje ČSÚ, rok 2009 vlastní odhad MPO

Graf 5.3 Vybrané ukazatele konkurenceschopnosti 2005 - 2009



Pozn.: údaje v běžných cenách
Pramen: předběžné údaje ČSÚ, rok 2009 vlastní odhad MPO

Graf 5.4 Úroveň produktivity práce z účetní přidané hodnoty až do oborové struktury v letech 2008/2009

5.3.4 Výkonová spotřeba

Tabulka 5.9 Výkonová spotřeba v b.c. letech 2005 - 2009

(tis. Kč)	2005	2006	2007	2008	2009
CZ-NACE 16.1	17 166 586	18 794 276	20 838 636	19 096 380	15 799 264
CZ-NACE 16.2	37 348 281	41 911 360	48 771 479	46 981 360	38 343 180
CZ-NACE 16	54 514 867	60 705 637	69 610 116	66 077 741	54 142 445
meziroční index	x	111,4	114,7	94,9	81,9

Pramen: předběžné údaje ČSÚ; rok 2009 - vlastní odhad MPO

Ukazatel výkonová spotřeba (v b.c.) ve sledovaném období let 2005 - 2009 v odvětví dřevozpracujícího průmyslu vykazuje trvalý pokles (viz. tabulka 5.9).

5.4 Zahraniční obchod

5.4.1 Vývoj zahraničního obchodu

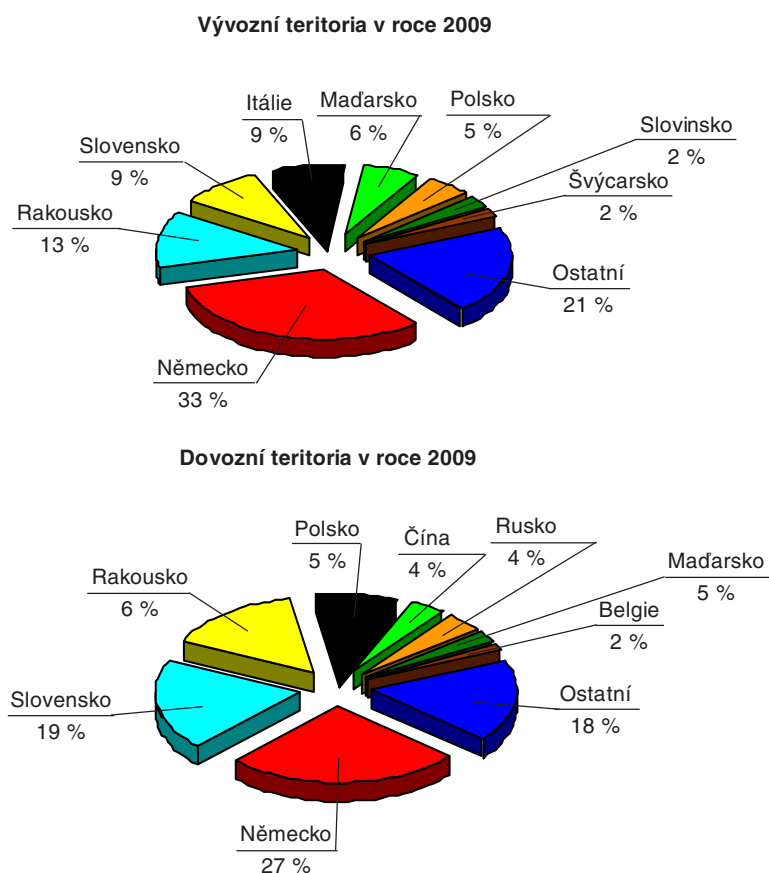
Zahraniční obchod v roce 2009 v odvětví dřevozpracujícího průmyslu vykázal záporné obchodní saldo ve výši 9.012 mil Kč. Tuto skutečnost dokládá tabulka 5.10.

Tabulka 5.10 Zahraniční obchod s výrobky CZ-CPA 16 v b.c. v roce 2009

Kód	CZ-CPA 3 místa	Rok 2009				
		Dovoz v mil.Kč	Vývoz v mil. Kč	Saldo v mil. Kč	Čistá hmotnost v kg	Kg cena v Kč
16.1	Dřevo, rozřezané a hoblované	8 139,9	4 322,8	-3 817,1	32 292 022	252,1
16.2	Dřevěné, kork., prout. a slam. výrobky	11 705,5	6 510,6	-5 194,9	73 021 517	160,3
16	Dřevěné výrobky celkem	19 845,4	10 833,4	-9 012,0	105 313 539	x

Pramen: ČSÚ; údaje k 21.4.2010

5.4.2 Teritoriální struktura zahraničního obchodu



Pramen: ČSÚ, údaje k 21.4.2010

Graf 5.5 Teritoriální rozdělení zahraničního obchodu v roce 2009 - CZ-CPA 16

Český dřevařský průmysl vyváží nejvíce produktů do členských zemí EU, a to především do sousední SRN a Rakouska. Do SRN se dodává hlavně řezivo, výrobky stavebního truhlářství a palety. V Rakousku je zájem zejména o kulatinu, řezivo, dýhy, aglomerované výrobky a překližky. Z celkové produkce se do zemí EU vyváží cca 79 % produkce CZ-CPA 16. SRN a Rakousko jsou na prvních dvou místech v zahraničním obchodu ve dřevařském průmyslu, pokud se jedná o vývoz, v dovozu figuruje na druhém místě Slovensko. Vlastní teritoriální rozdělení zahraničního obchodu dřevařského průmyslu ukazuje graf 5.5.

5.5 Shrnutí a perspektivy odvětví

Český dřevozpracující průmysl je schopen produkovat konkurenceschopné výrobky ve všech svých oborech. Má dobré předpoklady k dalšímu rozvoji a zvyšování objemu a kvality výroby, a to i v kategoriích sofistikovaných výrobků. Zvyšuje se podíl dřevařských výrobků s označením jakosti a pokračuje provádění certifikace spotřebitelského řetězce dřevařských výrobků dle systému PEFC a FCI. Dopad chemické legislativy REACH bude na odvětví, z hlediska pokrývání zvýšených nákladů, velmi malý. Byla provedena aproximace legislativy EU do českého právního řádu, důsledně jsou respektovány příslušné zákony a směrnice EU s důrazem na ochranu životního prostředí (IPPC), včetně problematiky odpadů.

ČR nadále zaostává ve využívání dřeva v ekonomice za vyspělými zeměmi EU, ale také za USA a Kanadou. V nastávajícím období, poznamenaném ekonomickou krizí, půjde zejména o zvýšení spotřeby dřeva a výrobků z něho v příslušných oblastech ekonomiky, zvýšení výstavby rodinných dřevodomů a jiných staveb ze dřeva s cílem dosažení vyšší konkurence vůči stavbám z klasických stavebních materiálů. Tomuto cíli by mělo také pomoci rozšiřování činnosti tzv. dřevařských klastrů, které byly s perspektivou účasti zahraničních subjektů.

Klíčovou otázkou dalšího rozvoje dřevařského průmyslu bude udržení resp. zvýšení konkurenceschopnosti našich výrobců. V odvětví je nutné pokračovat v zavádění nejnovějších technik a technologií a v uplatňování moderních metod řízení. Důležité bude soustředování výroby do větších celků, kde jsou lepší předpoklady k dosažení vysoké produktivity práce a k produkci výrobků s vyšší přidanou hodnotou. Čeští výrobci v dřevařském průmyslu jsou kvalitou i cenou žádanými dodavateli svých výrobků nejen na tuzemském trhu, ale i na trzích ostatních zemí v EU a ve světě. Příznivé předpoklady existují i v oblasti posílení spolupráce ve vědě a výzkumu se zahraničními partnerskými organizacemi a podniky.