

Jak ověřit pravost formuláře v Software602 Form Filler?

© Software602, 2011

<http://www.602.cz>

<http://www.bezpaperu.cz>

<http://www.secustamp.com>

Software602 a.s., Hornokrčská 15, 140 00 Praha 4, www.602.cz
Tel: 222 011 602, Fax: 222 011 218, E-mail: info@602.cz
IČO: 63078236, DIČ: CZ63078236, OR: KS Praha, oddíl B, vložka 3044

software602

Obsah

| | |
|--|---|
| Úvod..... | 3 |
| Ověření pravosti | 3 |
| Ověření certifikátu..... | 3 |
| Informace o změně formuláře..... | 5 |
| Možné stavy formuláře při otevírání: | 5 |
| Vlastnosti dokumentu..... | 6 |
| Obecné | 6 |
| Popis formuláře | 6 |
| Zabezpečení..... | 6 |
| Bezpečnost | 7 |

Úvod

Bezpečnost inteligentních formulářů, tj. možnost ověření, že formulář vydal důvěryhodný zdroj, je zajištěna elektronickým podpisem vydavatele. Při otevírání formuláře se zobrazí základní informace o některém z možných stavů formuláře s ohledem na jeho zabezpečení. Podle nastavené úrovně zabezpečení přitom může být otevření formuláře při porušení bezpečnosti zablokováno, nebo uživatel musí otevření nejdříve potvrdit. Informace o bezpečnosti formuláře lze zobrazit také volbou **Vlastnosti** z menu **Soubor**.

Pravost interaktivních formulářů 602XML lze snadno ověřit kontrolou certifikátu vydavatele podle aktuálního seznamu zneplatněných certifikátů (CRL – certificate revocation list), který vydává certifikační autorita v pravidelných intervalech. Tím lze hodnověrně potvrdit, že obsah otevřeného formuláře nebyl změněn od jeho vydání.

Ověření pravosti

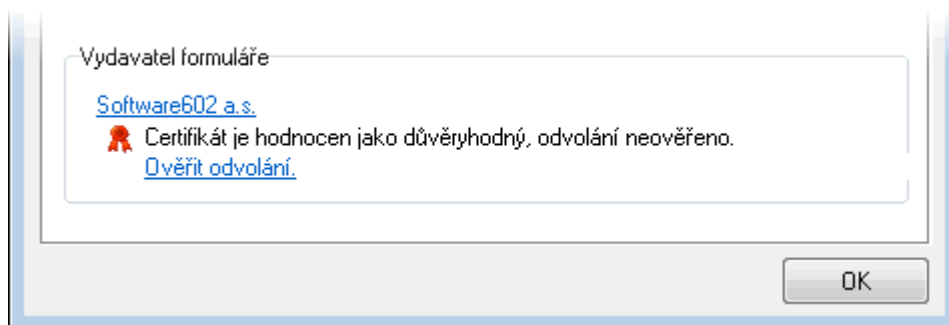


Pravost formulářů 602XML je možné ověřit pomocí dialogu **Vlastnosti** (dialog otevřete klávesovou zkratkou **Alt+Enter** nebo pomocí pracovního panelu **Zabezpečení**). Na záložce Zabezpečení v části **Vydavatel formuláře** naleznete jméno vydavatele formuláře.

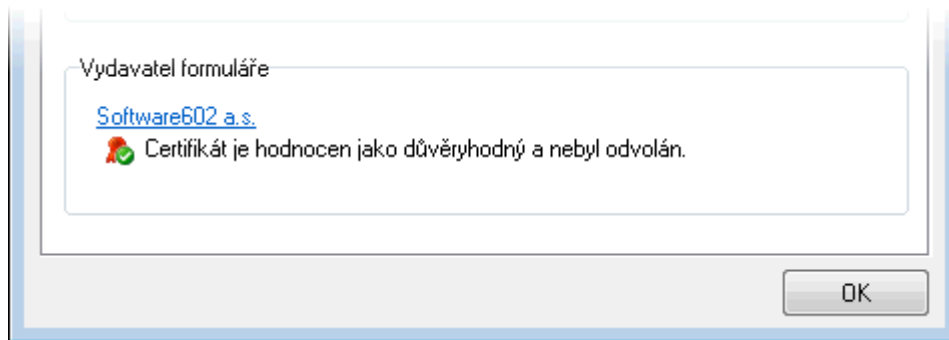
Ověření certifikátu

Pro ověření certifikátu podle seznamu zneplatněných certifikátů (CRL) je nutné mít nainstalované certifikáty kořenové certifikační autority (např. PostSignum CA) v úložišti Důvěryhodných certifikačních autorit operačního systému.

Ve výchozím stavu je odvolání certifikátu neověřeno. Ověření, že certifikát nebyl odvolán, lze provést kliknutím na příkaz **Ověřit odvolání** v části **Vydavatel formuláře** pod jeho jménem.

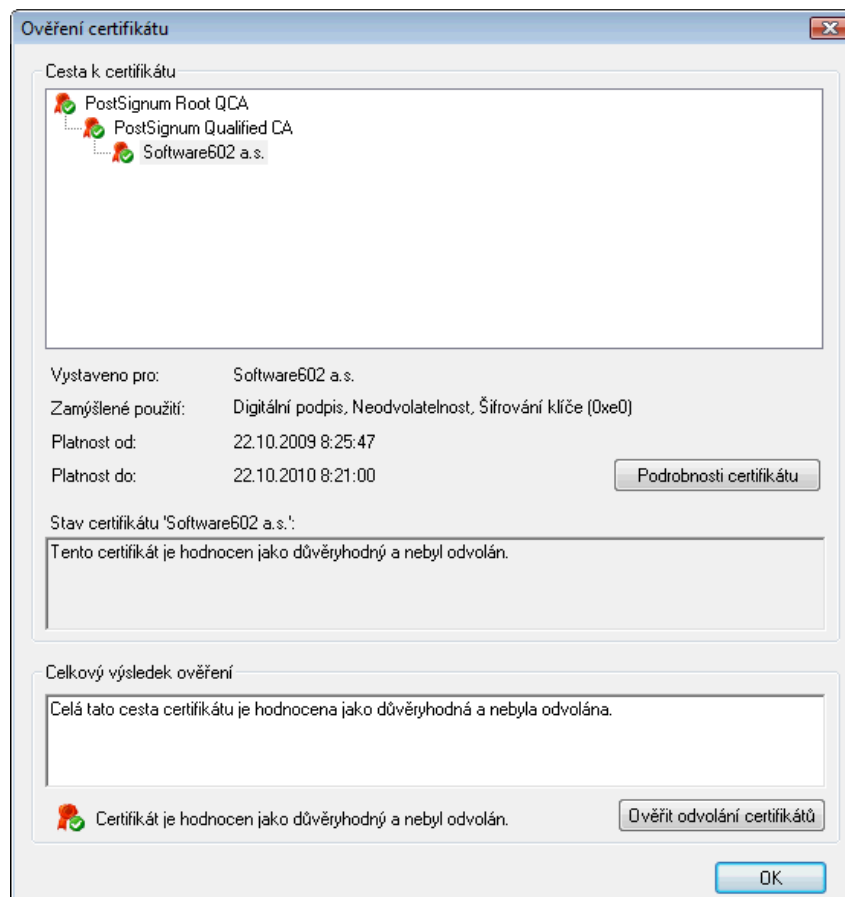


O ověření (odvolání či neodvolání certifikátu) budete informováni ve stejné části dialogu.



Kliknutím na jméno vydavatele otevřete podrobný dialog **Ověření certifikátu**, ve kterém jsou dostupné další informace o certifikátu vydavatele (platnost, použití apod.) a o kořenových certifikátech certifikační autority, která ručí za platnost certifikátu vydavatele.

Z dialogu **Ověření certifikátu** lze ověřit platnost certifikátu vydavatele pomocí příslušného tlačítka **Ověřit odvolání certifikátů** ve spodní části dialogu.

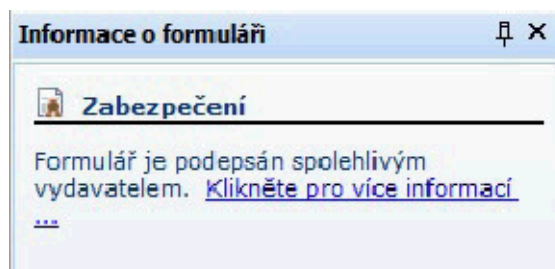


Informace o změně formuláře

Informace o změně formuláře v pracovním panelu **Zabezpečení** oznamuje, že obsah formuláře byl změněn od jeho vydání (byly vyplněny některé položky), tudíž že aktuální obsah již neodpovídá obsahu, který podepsal vydavatel formuláře.

Možné stavy formuláře při otevírání:

- **Formulář je certifikovaný vydavatelem** – tento stav je běžný pro prázdný formulář, který byl vystaven vydavatelem (viz informace o vydavateli) a od svého vystavení se nezměnil. Toto je bezpečný formulář.
- **Formulář obsahuje některé položky vyplněné** – formulář již byl editován v aplikaci Software602 Form Filler, tzn., může být vyplněn, popř. mohou být vyplněny některé jeho položky. Takto vyplněný formulář nebyl podepsán, a proto vyplněná data nemusí být důvěryhodná.
- **Formulář obsahuje některé položky vyplněné a je elektronicky podepsaný** – formulář již byl editován aplikací Software602 Form Filler, tzn., může být vyplněn, popř. některé jeho položky. K takto vyplněnému formuláři byl připojen elektronický podpis, a pokud lze důvěřovat tomuto elektronickému podpisu, je možné také důvěřovat vyplněným položkám ve formuláři.
- **Elektronický podpis je neplatný, formulář byl změněn** – podpis, který je k formuláři připojen, je neplatný, tzn., že obsah formuláře byl od podepsání narušen. Tento formulář není bezpečný.
- **Nepublikovaný formulář** – formulář neprošel procesem publikace zajišťující syntaktickou kontrolu formuláře. Takovýto formulář není určen k běžnému použití.
- **Nepublikovaný formulář (připraven)** – formulář, který prošel syntaktickou kontrolou, je připraven k publikaci, ale nebyl dosud publikován.
- **Formulář je podepsán spolehlivým vydavatelem** – formulář, jehož vydavatele uživatel zařadil do seznamu spolehlivých vydavatelů formulářů.
- **Formulář je podepsán ověřitelným vydavatelem** – formulář je podepsán elektronickým certifikátem vydavatele, jehož identitu a pravost je možné ověřit. V nastaveném úložišti certifikátů je platný nadřazený certifikát a je možné ověřit platnost certifikátu vydavatele.
- **Formulář je podepsán vydavatelem, jehož identitu nelze spolehlivě ověřit** – tento stav formuláře nastává tehdy, kdy certifikát vydavatele je platný, není poškozený, ale v úložišti certifikátů není možné nalézt nadřazený certifikát a tudíž není možné identitu vydavatele spolehlivě ověřit.
- **Formulář není podepsán vydavatelem** – tento formulář nebyl vydavatelem formuláře podepsán, může být podepsán platným licenčním a publikačním klíčem. Vydavatele formuláře není možné určit!
- **Formulář nebyl dosud publikován** – formulář neprošel procesem publikace zajišťující syntaktickou kontrolu formuláře. Takovýto formulář není určen k běžnému použití.
- **Tento formulář je v režimu TRIAL** – formulář, který nebyl vytvořen s platným licenčním klíčem, nebo byl tento klíč záměrně poškozen a zneplatněn se projeví přepnutím formuláře do režimu



TRIAL. Ten je přístupný pouze pro nejnižší úroveň zabezpečení (**Žádná**) a nelze jej použít pro korektní vyplnění dat, tisk, popř. jejich bezpečné odeslání k dalšímu zpracování.

Podrobnější informace o stavu elektronických podpisů a vlastností formuláře lze zobrazit po kliknutí na odkaz „Klikněte pro více informací...“. Následně bude zobrazeno okno zobrazující **Vlastnosti** formuláře, a to na záložce **Zabezpečení**.

Vlastnosti dokumentu

Výběrem položky **Vlastnosti** z menu Soubor nebo stiskem klávesové zkratky **Alt + Enter** lze zobrazit základní informace týkající se dokumentu a jeho bezpečnosti. Informace jsou rozděleny do tří záložek.

Obecné

Záložka **Obecné** obsahuje především údaje o souboru s formulářem:

- Název souboru a jeho **Umístění**, tedy cestu k souboru na disku počítače.
- **Vytvořen** – datum a čas, kdy byl soubor poprvé uložen na disk.
- **Modifikován** – datum a čas poslední změny souboru.
- **Vlastník licence** – elektronický podpis vlastníka licence 602XML Form Publishing.

Popis formuláře

Na záložce **Popis formuláře** naleznete název a předmět formuláře, jméno jeho autora a případně další doplňující informace.


Zabezpečení

Záložka **Zabezpečení** se věnuje bezpečnosti formuláře a jeho dat:

- **Elektronický podpis** – seznam elektronických podpisů dat, které byly k formuláři připojeny během vyplňování.
- **Vydavatel** – elektronický podpis vydavatele formuláře.

Kliknutím na název formuláře je možné zobrazit podrobnosti certifikátu vydavatele, či vyvolat přímý dotaz na případné zneplatnění certifikátu odkazem **Ověřit odvolání**.

V případě, že vydavatel nebyl doposud přidán mezi spolehlivé vydavatele formulářů, je možné ho přímo z tohoto dialogu přidat mezi spolehlivé vydavatele. Dále pak vždy bude zobrazena informace o tom, že vydavatel byl již přidán.



Přidat vydavatele mezi spolehlivé vydavatele formulářů

Vydavatel byl přidán mezi spolehlivé vydavatele formulářů.

Po kliknutí na název zobrazeného certifikátu je otevřeno okno s detailními informacemi o certifikátu a zobrazení cesty nadřazených certifikátů. Rovněž je zobrazena textová interpretace stavu certifikátu s případným varováním. Ve spodní části je možné ověřit odvolání – revokaci certifikátu.

Bezpečnost

Pravým tlačítkem v okně s otevřeným formulářem nebo pomocí menu lze otevřít dialog **Možnosti** se záložkami s jednotlivými možnostmi pro nastavení aplikace. Záložka **Bezpečnost** umožňuje nastavit úroveň zabezpečení práce s formuláři.

Výběrem v položce **Úroveň zabezpečení formuláře** určete, nakolik má aplikace povolit potenciálně nebezpečné akce, tedy například otevírání nepodepsaných, nepublikovaných či jinak nespolehlivých formulářů:

- **Žádná** – při otevírání formuláře ani provádění akcí nejsou žádná omezení. Pouze toto nastavení umožňuje otevření formuláře v režimu TRIAL.
- **Nízká** – otevření formuláře s neplatným či poškozeným licenčním klíčem je nutné potvrdit uživatelem. Odeslání dat bez potvrzení, práce se soubory a podobné akce jsou zakázány, pokud je porušen či chybí licenční klíč. Povolení akcí uživatelem je vyžadováno u formulářů opatřených platným licenčním klíčem. Podpis vydavatele není podmínkou.
- **Střední** – otevření formuláře s neplatným či poškozeným licenčním klíčem je zakázáno. Otevření formuláře bez podpisu vydavatele musí uživatel potvrdit. Odeslání dat bez potvrzení, práce se soubory a podobné akce je možné provést se souhlasem uživatele u formulářů podepsaných vydavatelem, jehož identitu není možné ověřit. Pokud formulář není podepsaný vydavatelem, jsou tyto akce zakázány.
- **Vysoká** – otevření formuláře bez podpisu vydavatele je zakázáno. Odeslání dat bez potvrzení, práce se soubory a podobné akce jsou zakázány. Pokud vydavatel není uveden v seznamu spolehlivých vydavatelů, jsou tyto akce podmíněny souhlasem uživatele.

Úroveň zabezpečení formuláře signalizuje také ikona zámku umístěná na spodní hraně aplikace.

Na záložce **Bezpečnost** je dále umístěn i **Seznam spolehlivých vydavatelů formulářů** a tlačítko umožňující odstranit vybraný záznam z tohoto seznamu.